

**Resumen:** El Índice de Confianza Empresarial (ICE), que elabora el Centro de Estudios en Economía y Negocios (CEEN) de la Universidad del Desarrollo (UDD) en conjunto con El Diario Financiero (DF), registró en el mes de febrero una contracción de 5,6 puntos, en términos mensuales, ubicando al ICE en 21,4 puntos de confianza. Los resultados negativos, se deben principalmente al sector Construcción, seguido por el sector Minería y al sector Agricultura, y en menor magnitud al sector Industria y al sector Comercio, en parte esta caída fue compensada con los buenos resultados del sector Financiero.

## **Cae Confianza Empresarial por contracción de prácticamente todos los sectores productivos**

- *El Índice de Confianza Empresarial se contrajo 5,6 puntos en el mes de febrero, desde 27 puntos en la medición anterior a 21,4 puntos en la presente medición. La caída experimentada por el sector Construcción, seguida por las caídas del sector Minería y el sector Agricultura y en menor medida la caída de los sectores Industria y Comercio, no lograron ser compensadas con los buenos resultados del Sector Financiero, lo que produjo una contracción en el Índice de Confianza Empresarial del mes de Febrero.*
- *El retroceso que exhibieron los resultados de la encuesta sobre la confianza empresarial durante febrero en comparación con lo observado en el mes previo, se explican por la caída de prácticamente todos los sectores productivos, con la excepción del sector Financiero que se mantiene como el sector más optimista en relación a la evolución de la economía. En el sector Industria, en cambio, hay un retroceso en la confianza explicado probablemente por la escalada del precio del petróleo y el impacto que ello tiene en la estructura de costos. En el sector Comercio y el sector Construcción también hay un retroceso asociado probablemente a la expectativa de mayores tasas de interés ante un escenario de mayor inflación. El sector Minería, por su parte, a pesar de los excelentes precios de los metales, exhibe una caída que también responde a los altos precios de los combustibles. Por último, en el sector Agricultura la nueva caída en el tipo de cambio nominal ha reactivado la preocupación dada la sustancial pérdida de competitividad que la afecta.*

El Índice de Confianza Empresarial (ICE)<sup>1</sup>, que elabora mensualmente el Centro de Estudios en Economía y Negocios (CEEN) de la Universidad del Desarrollo (UDD) en conjunto con El Diario Financiero (DF) se situó en 21,4 puntos en el mes de febrero<sup>2</sup>. El indicador (cuadro N°1) experimentó una caída de optimismo en la presente

---

<sup>1</sup> El ICE es un índice centrado en cero, lo que significa que cualquier valor sobre cero representa optimismo de los empresarios. Ver metodología en Informe CIEN N° 23 y N° 28 (Anexo).

<sup>2</sup> La encuesta en la cuál está basado el índice se elaboró durante la primera quincena del mes. En esta ocasión se encuestaron empresarios identificados correspondientes a: Comercio (22,4%), Industria (22,4%), Construcción (3,4%), Agrícola (29,3%), Minería (3,4%) y Financiero (19%).

medición, que se explica principalmente por la caída del optimismo del sector Construcción, seguido por el sector Minería y sector Agricultura.

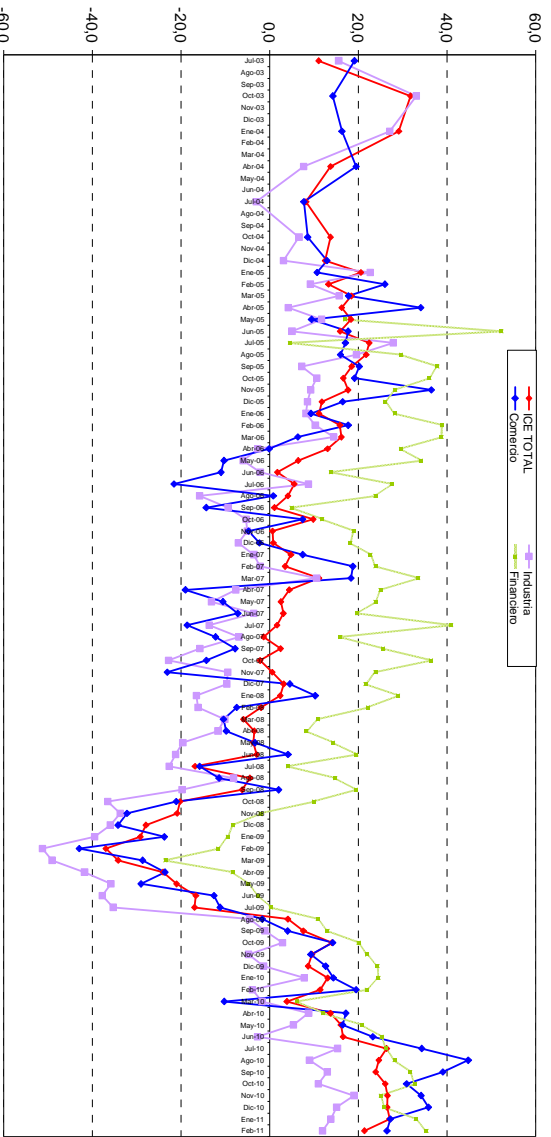
**Cuadro N°1**  
**ÍNDICE DE CONFIANZA EMPRESARIAL**

	<b>Industria</b>	<b>Comercio</b>	<b>Minería</b>	<b>Construcción</b>	<b>Agrícola</b>	<b>Financiero</b>	<b>TOTAL</b>
<b>Feb-10</b>	-3,9	19,5	-2,5	18,7	30,1	21,9	<b>11,4</b>
<b>Mar-10</b>	-1,7	-10,3	6,1	18,8	21,5	6,1	<b>3,9</b>
<b>Abr-10</b>	8,8	17,2	8,2	16,4	32,8	12,0	<b>13,7</b>
<b>May-10</b>	5,3	16,4	14,8	22,4	32,4	20,8	<b>16,1</b>
<b>Jun-10</b>	-2,7	23,3	2,9	37,6	33,7	25,2	<b>16,5</b>
<b>Jul-10</b>	15,3	34,3	36,4	32,3	19,5	26,2	<b>26,4</b>
<b>Ago-10</b>	9,0	44,8	16,9	21,9	41,9	28,2	<b>24,6</b>
<b>Sep-10</b>	13,0	39,1	15,6	13,7	37,8	31,7	<b>23,9</b>
<b>Oct-10</b>	11,0	30,9	31,3	32,4	30,6	32,7	<b>26,1</b>
<b>Nov-10</b>	19,0	34,2	40,6	25,3	17,3	25,1	<b>26,6</b>
<b>Dic-10</b>	15,1	35,8	20,1	44,1	27,5	25,9	<b>26,5</b>
<b>Ene-11</b>	13,7	27,2	23,6	51,4	21,8	33,0	<b>27,0</b>
<b>Feb-11</b>	11,9	26,5	12,5	27,3	10,1	35,3	<b>21,4</b>

En términos mensuales, el sector Construcción disminuyó su optimismo en la confianza de los empresarios del sector, desde 51,4 puntos en enero a 27,3 puntos en febrero. También exhibió resultados menos optimistas el sector Minería, pasando desde 23,6 puntos en la medición anterior a 12,5 puntos en la presente medición y el sector Agricultura que pasó de 21,8 puntos en la medición del mes de enero a 10,1 puntos en la medición del mes de febrero. En menor medida, exhibieron resultados menos optimistas los sectores Industria y Comercio. Estos resultados negativos significaron un impacto adverso en la presente medición, contrayendo el ICE total en 5,6 puntos (donde un 51,4% de la contracción se debe al Sector Construcción, un 24,1% al sector Minería, un 14,3% al sector Agricultura, un 8% al sector Industria y sólo un 2,2% al sector Comercio). Estos resultados adversos fueron afectados positivamente por la expansión en el optimismo del sector Financiero, lo que compensó, en parte, los peores resultados de los otros sectores.

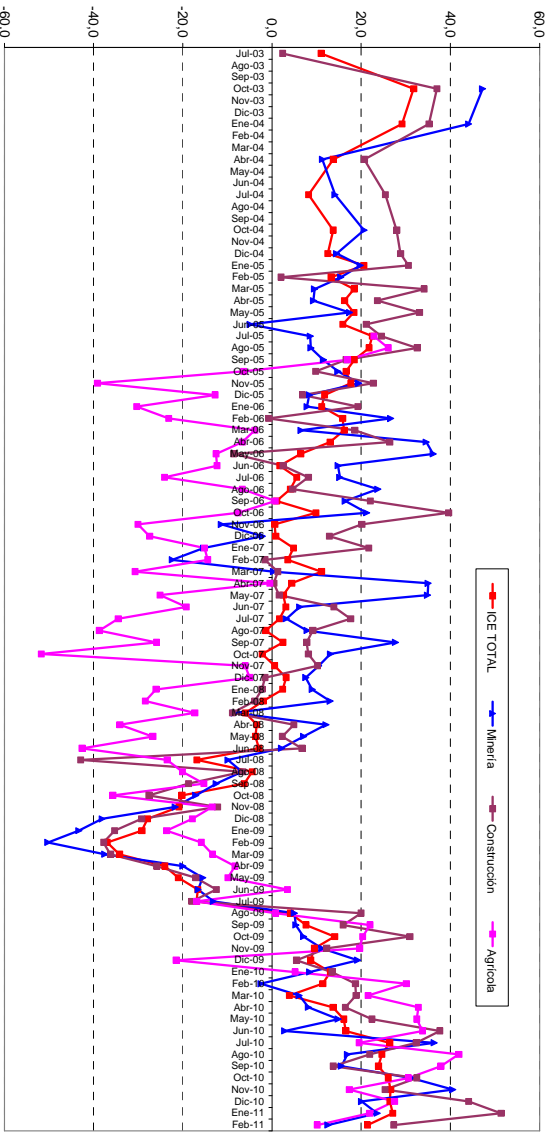
En el Gráfico N°1, se muestra la evolución del ICE total y de los índices de los sectores Industria, Comercio y Financiero. El indicador del sector Industrial y Comercio cayó levemente su optimismo en la medición del mes de febrero. El sector Financiero, en cambio, experimentó un aumento de optimismo en su nivel de confianza en la presente medición, respecto a la medición anterior.

**Gráfico N° 1**  
**ICE TOTAL Y SECTORIALES: Industria, Comercio y Financiero**  
(Nivel de confianza)



El Gráfico N° 2 muestra la evolución del ICE total y de los indicadores sectoriales de Agricultura, Minería y Construcción. Estos tres sectores experimentaron una fuerte contracción de optimismo en la medición de febrero.

**Gráfico N° 2**  
**ICE TOTAL Y SECTORIALES: Minería, Construcción y Agrícola.**  
 (Nivel de confianza)



## I.2 Evolución por Sectores

La Confianza de los empresarios del sector Construcción disminuyó su optimismo desde 51,4 puntos en enero a 27,3 puntos en la medición actual. A juicio de los empresarios entrevistados, el nivel de inventarios de productos terminados de la compañía en la actualidad fue la variable que afectó en mayor medida la menor confianza de este sector. Un 100% de las grandes empresas manifestó que existe un excesivo nivel de inventarios en la actualidad, alternativa que exhibió una nula adhesión de las grandes empresas en la medición anterior. La alternativa pesimista de esta variable se mantuvo sin variación respecto a la medición anterior con una nula adhesión de las empresas grandes.

Con respecto a la confianza empresarial del sector Minería, el indicador se situó en 12,5 puntos, lo que significa una contracción de 11,1 puntos respecto a la medición de enero. La mayor disminución en el optimismo del sector minería fue la variable sobre la capacidad de producción de la compañía en la actualidad. Un 0% de las empresas grandes manifestó que en la actualidad existe capacidad de producción insuficiente, alternativa que exhibió un 50% de adhesión de las grandes empresas en la medición anterior. El extremo optimista de esta variable se mantuvo sin variación, con una nula adhesión al igual que en la medición anterior.

El sector Agrícola también mostró signos de menor optimismo, en la medición de febrero el indicador se situó en 10,1 puntos, en comparación a los 21,8 puntos de la medición del mes de enero. La proyección de los ingresos por venta de su principal rubro en la próxima temporada, fue la variable que mostró un menor optimismo, donde un 0% de las grandes empresas, un 42,9% de las empresas medianas y un 100% de las pequeñas empresas, manifestaron que van a aumentar los ingresos por venta en la próxima temporada, alternativa que exhibió un 60% de adhesión de las empresas grandes, una nula adhesión de las medianas empresas y el mismo 100 de adhesión de las pequeñas empresas, en la medición anterior. En el otro extremo, un 0% de las grandes y de las pequeñas empresas y un 14,3% de las empresas medianas manifestaron que van a disminuir los ingresos por venta en la próxima temporada, en comparación a la misma nula adhesión de las empresas grandes y pequeñas y al 40% de adhesión de las medianas empresas en la medición anterior.

El sector Industria también exhibió en el mes de febrero un menor optimismo en términos mensuales, el indicador se situó en 11,9 puntos en la presente medición, experimentando una caída de 1,8 puntos en relación a la medición del mes de enero. En el diagnóstico realizado por parte de los empresarios sobre la proyección del número de trabajadores de su empresa en los próximos 3 meses, fue la variable menos optimista dentro de las consultas realizadas. El 9,1% de las grandes empresas y un 0% de las empresas medianas y pequeñas manifestaron que va a aumentar el número de trabajadores en los próximos 3 meses, alternativa que exhibió un 33,3% de adhesión de las empresas grandes, un 24,4% de adhesión de las medianas empresas y un 31,8% de adhesión de las empresas pequeñas en la medición anterior. En la alternativa opuesta, un 27,3% de las grandes empresas y un 0% de las empresas medianas y pequeñas manifestaron que va a disminuir el número de trabajadores en los próximos 3 meses, en comparación al 11,1% de adhesión de las grandes empresas, un 2,4% de adhesión de las empresas medianas y un 6,8% de adhesión de las pequeñas empresas en la medición pasada.

Una marginal caída de optimismo experimentó la confianza empresarial del sector Comercio. En la presente medición, el nivel del indicador se situó en 26,5 puntos, en

comparación a los 27,2 puntos del mes anterior. La variable que exhibió una caída mayor de optimismo fue la variable sobre la proyección de la situación económica global del país en los próximos 3 meses. En esta oportunidad, un 57,1% de las empresas grandes, un 50% de las medianas empresas y un 0% de las empresas pequeñas manifestaron que va a mejorar la situación económica global del país en los próximos 3 meses, alternativa que exhibió un 66,7% de adhesión de las empresas grandes, un 65,2% de adhesión de las empresas medianas y un 58,3% de adhesión de las pequeñas empresas en la medición anterior. En el extremo pesimista, tanto las empresas grandes, medianas y pequeñas registraron una nula adhesión con respecto a la opción de que va a empeorar la situación económica global del país en los próximos 3 meses, alternativa que registró la misma nula adhesión de las grandes y medianas empresas y un 4,9% de adhesión de las empresas pequeñas en la medición del mes de enero.

Por último, el sector Financiero fue el único sector que presentó una expansión de optimismo mensual, pasando de 33 puntos en la medición anterior a 35,3 puntos en la presente medición. La principal variable que afectó este avance en el optimismo fue la proyección de la situación general del negocio en los próximos 3 meses. En el mes de febrero, un 90,9% de las empresas grandes manifestó que va a mejorar la situación general del negocio en los próximos 3 meses, dicha alternativa exhibió un 66,7% de adhesión en la medición de enero. En el otro extremo de esta variable, un 0% de las empresas grandes manifestó que va a empeorar la situación general del negocio en los próximos 3 meses, comparado con la misma nula adhesión que exhibió esta alternativa en la medición anterior.

### **III. Principales Resultados**

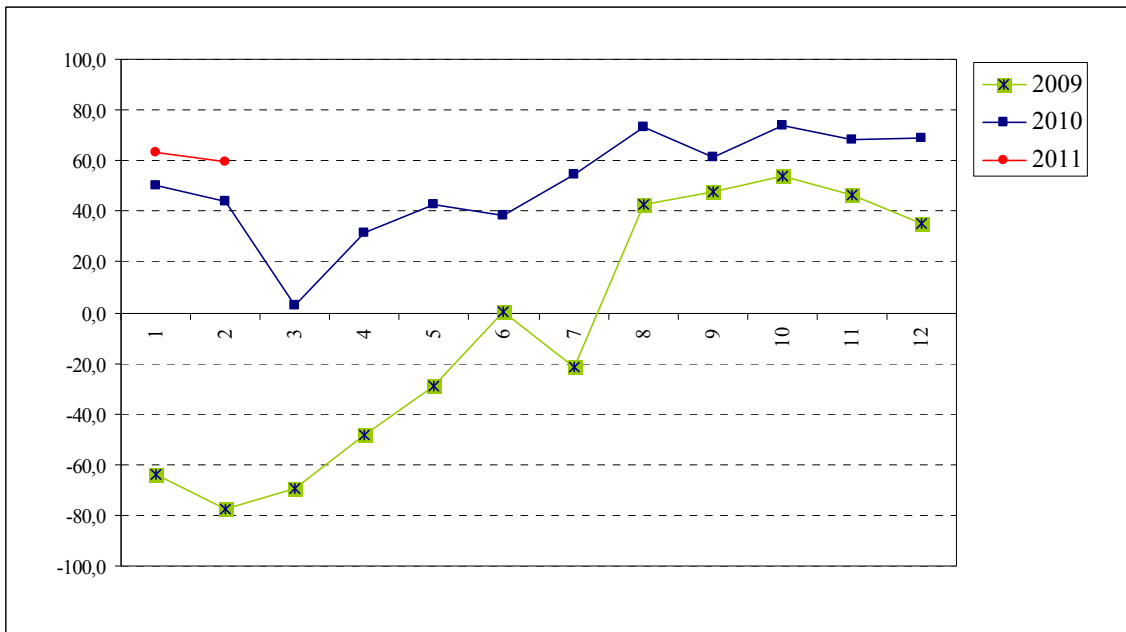
A continuación, se analizarán las respuestas a nivel agregado, es decir, considerando el total de empresarios encuestados y ponderando dichos resultados en relación al peso de cada sector dentro del total y al tamaño de empresas a las cuales representan.

En el gráfico N° 3 es posible apreciar un menor optimismo empresarial en términos mensuales respecto de la variable sobre la proyección de la situación económica global para los próximos tres meses. A pesar de esto, el resultado de febrero de 2011 de esta variable es superior al nivel exhibido en igual periodo del año 2010 y 2009.

#### **Gráfico N° 3**

#### **IMPACTO DE LA VARIABLE: PROYECCIÓN DE LA SITUACIÓN ECONÓMICA GLOBAL SOBRE LA CONFIANZA EMPRESARIAL**

(Próximos tres meses, % de respuestas optimistas menos % de respuestas pesimistas, ponderadas según tamaño)

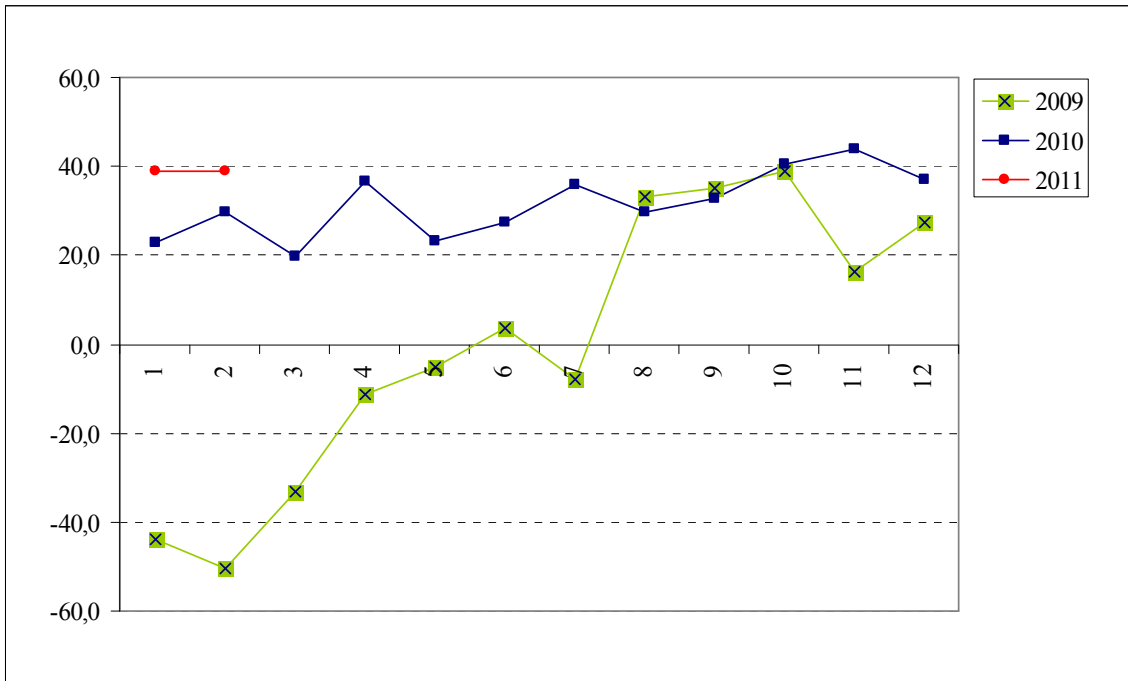


La proyección de la situación general del negocio (gráfico N° 4) en términos mensuales, se mantuvo sin variación en la presente medición. En comparación a años anteriores, la medición de febrero de 2011 fue superior a la de igual periodo de 2010 y a igual periodo de 2009.

#### Gráfico N° 4

#### IMPACTO DE LA VARIABLE: PROYECCIÓN DE LA SITUACIÓN GENERAL DEL NEGOCIO, SOBRE LA CONFIANZA EMPRESARIAL

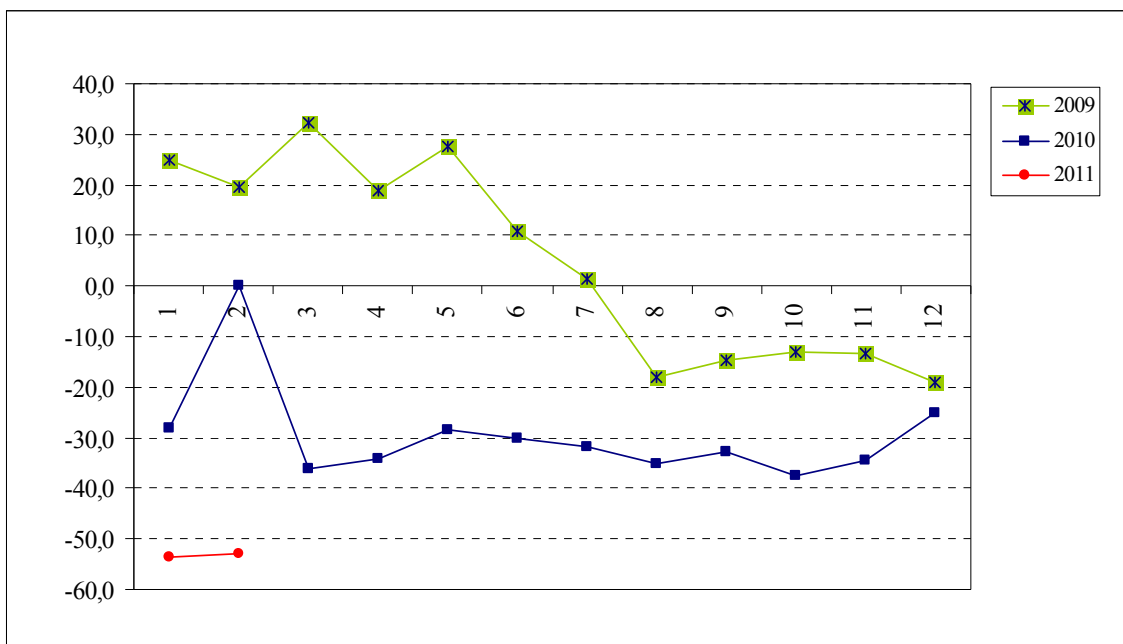
(Próximos tres meses, % de respuestas optimistas menos % de respuestas pesimistas, ponderadas según tamaño)



La proyección para el precio de los insumos (gráfico N° 5), experimentó en febrero del año 2011 un aumento de optimismo respecto a la medición de enero. Al compararlo con igual periodo del año 2010 y 2009, el optimismo de febrero de 2011 es menor que el de igual periodo de 2010 y 2009.

**Gráfico N° 5**

**IMPACTO DE LA VARIABLE: PROYECCIÓN DEL PRECIO DE LOS INSUMOS**  
 (Próximos tres meses, % de respuestas optimistas menos % de respuestas pesimistas, ponderadas según tamaño)



### I.3 Conclusiones

El Índice de Confianza Empresarial del mes de febrero exhibió un retroceso respecto del mes anterior. La caída que experimentaron el optimismo del sector Construcción, seguida por el sector Minería y el sector Agricultura y en menor medida por el sector Industria y el sector Comercio no lograron ser compensados con los resultados más optimistas del sector Financiero, lo que finalmente terminó con una contracción de 5,6 puntos en el Índice de Confianza Empresarial del mes de febrero.

El retroceso que exhibieron los resultados de la encuesta sobre la confianza empresarial durante febrero pasado en comparación con lo observado en el mes previo, se explican por la caída de prácticamente todos los sectores productivos, con la excepción del sector Financiero que se mantiene como el sector más optimista en relación a la evolución de la economía. En el sector Industria, en cambio, hay un retroceso en la confianza explicado probablemente por la escalada del precio del petróleo y el impacto que ello tiene en la estructura de costos. En el sector Comercio y el sector Construcción también hay un retroceso asociado probablemente a la expectativa de mayores tasas de interés ante un escenario de mayor inflación. El sector Minería, por su parte, a pesar de los excelentes precios de los metales, exhibe una caída que también responde a los altos precios de los combustibles. Por último, en el sector Agricultura la nueva caída en el tipo de cambio nominal ha reactivado la preocupación dada la sustancial pérdida de competitividad que la afecta.



Dentro de las mayores caídas, cabe destacar la disminución de optimismo del sector Construcción, que cayó 24,1 puntos su confianza en la medición de febrero. El único sector que exhibió un avance en su optimismo fue el sector Financiero, que avanzó desde 33 puntos en la medición anterior a 35,3 puntos en la presente medición.

A nivel agregado, las proyecciones sobre la situación general del negocio se mantuvo sin variación en la presente medición, además la medición de esta variable en el mes anterior fue mayor que hace 12 meses y mayor que hace 24 meses atrás. En cambio la proyección sobre la situación económica global para los próximos 3 meses, experimentó un menor optimismo empresarial respecto a la medición anterior, comparado con igual periodo del año 2010 y 2009. El resultado de esta variable en el mes de febrero de 2011 fue superior que la de igual periodo de 2010 y también superior a la de igual periodo de 2009. Finalmente la variable del precio de los insumos, exhibió un mayor optimismo, respecto del mes anterior, en cambio al comparar la medición del mes de febrero de 2011 con igual periodo del año 2010 y 2009, el resultado de febrero de 2011 es menos optimista que igual periodo del año 2010 y 2009.