



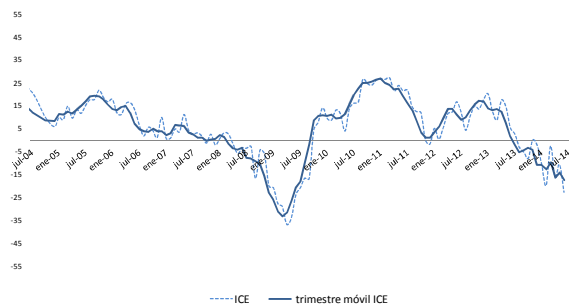
## Continúa retroceso de la Confianza Empresarial, manteniéndose en un pesimismo moderado.

**Cuadro 1**  
**Índice de Confianza Empresarial**  
(Índice centrado en cero)

	ICE	Agro	Com	Constr	Fin	Ind	Min
jul-13	-5,3	8,6	-12,5	-0,1	-6,8	-4,7	-7,3
ago-13	-8,0	10,7	4,6	0,7	8,0	-35,6	-12,9
sep-13	0,0	-14,7	-13,4	1,7	12,3	2,0	0,9
oct-13	-2,4	-34,8	2,6	-0,8	12,0	1,6	-23,3
nov-13	-10,7	-35,0	-28,7	-0,6	-5,7	-10,5	8,8
dic-13	-19,9	-18,4	-53,9	-31,0	4,1	-17,3	-7,3
ene-14	-2,6	-7,8	-22,5	0,7	10,8	4,1	-11,0
feb-14	-16,2	-30,3	-19,6	0,6	-26,1	-9,9	-17,7
mar-14	-10,7	-3,1	-18,8	-15,6	5,5	-17,0	-12,1
abr-14	-22,9	-30,6	-47,2	-24,7	6,9	-32,5	-11,1
may-14	-9,0	-26,5	-16,1	-14,0	10,3	-16,8	0,5
jun-14	-21,0	-12,2	-40,6	-30,0	-5,2	-27,7	-1,7
jul-14	-23,6	-45,0	-61,4	-39,7	2,8	-16,7	-0,7
var. m/m	-2,7	-32,7	-20,8	-9,7	8,1	11,0	1,0
var. a/a	-18,3	-53,6	-48,9	-39,6	9,7	-12,0	6,6

fueron: CEEN UDD

**Gráfico 1.1**  
**Trimestre móvil - ICE**  
**Julio 2004 - Julio 2014**  
(Índice centrado en cero)



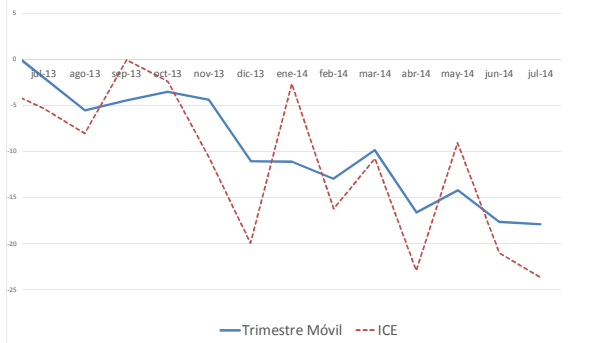
El **Índice de Confianza Empresarial (ICE)**, que elabora mensualmente el Centro de Estudios en Economía y Negocios, CEEN, de la Universidad del Desarrollo -en conjunto con El Diario Financiero- disminuyó marginalmente 2,7 puntos el mes de julio, alcanzando -23,6 puntos, su valor más bajo desde abril del 2009. La confianza empresarial de julio mantuvo el nivel moderadamente pesimista en que se ha ubicado desde mayo. En una perspectiva más larga, el promedio móvil trimestral de la confianza empresarial ha retrocedido en forma sostenida desde el nivel moderadamente optimista que tenía a comienzos del año pasado, o desde el nivel neutral que tenía hace doce meses (cuadro 1, gráfico 1.1).

En la Agricultura, el Comercio y la Construcción el ICE disminuyó fuertemente, mientras que en el sector Financiero y la Minería prácticamente se mantuvo y en la Industria aumentó moderadamente. Destacaron en el mes la gran caída del índice en el sector Agrícola (-32,7 puntos), la mayor entre todos los sectores, y el aumento del índice en la Industria (11 puntos) y el sector Financiero (8,1 puntos). Este último, junto a la Minería, fueron los dos únicos sectores en los cuales la confianza se ubicó en un nivel neutral. El sector Comercio presentó el índice más negativo de este mes (-61,4 puntos), alcanzando un nivel de confianza extraordinariamente pesimista. Por último, el bajo índice en la Agricultura y la Construcción (-45 y -39,7 puntos respectivamente) ubicó la confianza empresarial de ambos sectores en un nivel muy pesimista.

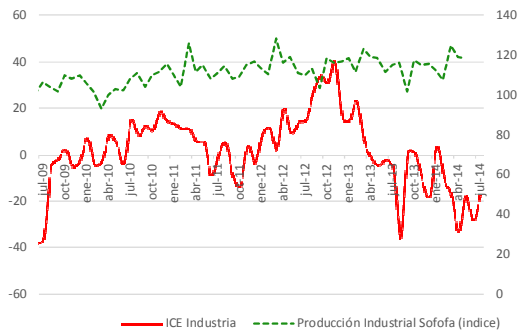
El ICE de Julio mostró una leve disminución con respecto al mes pasado, pero continuó con la tendencia decreciente del último año y medio. La confianza empresarial ha estado en línea con los resultados de la actividad real, reflejada en los resultados del IMACEC de junio (0,8% en el mes), en fuerte contraste con el crecimiento de 5,9% de julio del año pasado.

El retroceso de la confianza empresarial anticipó el contexto de desaceleración en que se encuentra la economía. Las perspectivas de crecimiento para este año, contenidas en la Encuesta de Expectativas Económicas de junio, también han continuado disminuyendo (a 3% desde el 3,7% proyectado en marzo), en tanto para el 2015 aún se mantienen las proyecciones de crecimiento en 4%, según el último Informe de Política Monetaria del Banco Central de Chile (Junio). La menor actividad económica se ha reflejado en una rápida disminución

**Gráfico 1.2**  
**Trimestre móvil - ICE**  
**Julio 2013 -Julio 2014**  
(Índice centrado en cero)



**Gráfico 2**  
**ICE Industria e Índice de Producción Industrial SOFOFA**  
(eje izq centrado en 0 e Índice en base 100 der)



Fuente: CEEN y SOFOFA

de la tasa de crecimiento de las remuneraciones reales durante el año (1,8 % en doce meses, y 0% en el mes según el índice de remuneraciones del INE del mes de junio). Además, de acuerdo al INE, la tasa de desocupación del trimestre móvil abril-junio aumentó nuevamente a 6,5%.

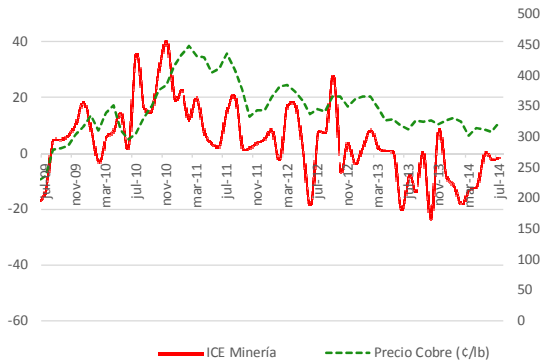
Respecto a los indicadores sectoriales, en junio las ventas del comercio minorista, medidas a través del IVCM que reporta el INE, aumentaron 2,4% anual, significativamente menor al 4,9% del mes anterior. Las ventas de supermercados aumentaron 1,6% en doce meses, en contraste con el mes anterior, en que habían aumentado 5,6%. En la minería, el índice de producción minera de julio creció 1,3%, bastante menor al 5,2% del mes de mayo. En la construcción, según la CChC, el crecimiento de enero a marzo ha ido disminuyendo desde un 1,8% de crecimiento anual a 0,4% de crecimiento anual, en marcado contraste con las tasas de crecimiento del sector a fines del año pasado. Finalmente, en el sector financiero, según la SBIF el crédito interno creció 13,7% anual en mayo, comparable al mes previo.

**Confianza empresarial continúa bajando y destaca la fuerte caída en el Comercio.**

El ICE del **Comercio** fue el más negativo entre todos los sectores (-61,4 puntos). Con esto, la confianza del sector pasó de un nivel muy pesimista a uno extraordinariamente pesimista. Las perspectivas con las mayores variaciones en el sector fueron el precio de los insumos y la capacidad de la producción de la compañía hoy, con disminuciones de 111,9 y 72 puntos, respectivamente. Destacó también el fuerte aumento de la visión de la situación general del negocio (57,5 puntos). Otro aspecto destacable es que casi la totalidad de las visiones que componen el índice de comercio estuvieron entre -66 y -78 puntos, ubicándose en un nivel de confianza extremadamente pesimista. La visión del precio de venta de los productos en la compañía en los próximos meses fue la única positiva, alcanzado un nivel de confianza extremadamente optimista con 76,2 puntos. En una comparación anual, el ICE del Comercio retrocedió desde un nivel levemente pesimista (-12,5 puntos) a un nivel extremadamente pesimista (-61,4 puntos).

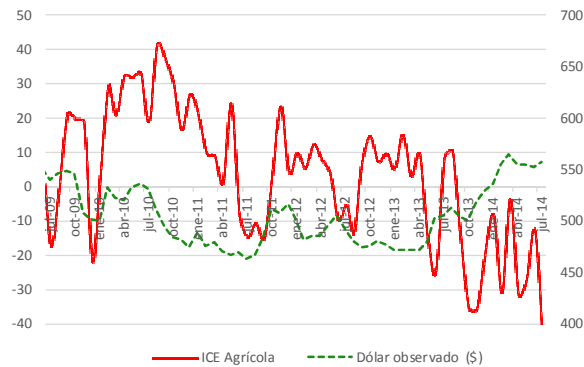
En la **Construcción**, el ICE disminuyó 9,7 puntos en el mes, con lo que la confianza del sector retrocedió en el mes desde un nivel pesimista a uno muy pesimista. En una mirada anual, el índice de la Construcción disminuyó 39,6 puntos en doce meses. Las principales disminuciones fueron la visión de la cantidad de trabajadores (-92,4 puntos), la situación general del sector económico en el corto plazo (-

**Gráfico 3**  
**ICE Minería y Precio del cobre**  
(Índice en base 100, eje izq y precio y precio €/lb eje der)



Fuente: CEEN y Cochilco

**Gráfico 4**  
**ICE Agrícola y tipo de cambio nominal**  
(Índice centrado en cero y pesos por dólar)



Fuente: CEEN y Bcentral

76,1 puntos) y la situación general del negocio (-77,6 puntos). Del mismo modo las visiones que más aumentaron fueron el precio de venta de los productos de la compañía (55,6 puntos) y los inventarios (39,9 puntos). Las visiones fueron todas negativas con excepción del salario en los próximos tres meses, que se posicionó en un nivel de confianza neutral. Las visiones más adversas fueron la percepción general del negocio (-74,2 puntos) y del sector económico (-70 puntos).

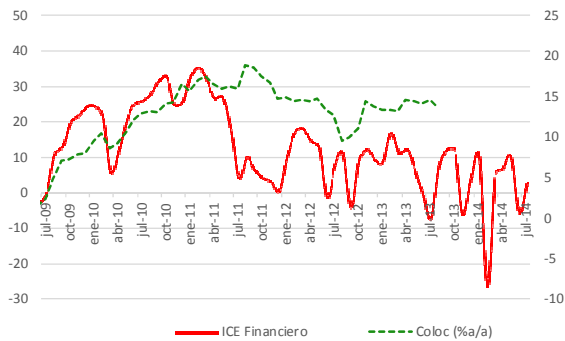
El ICE de la Construcción es un indicador que ha mostrado una anticipación de aproximadamente seis meses de la actividad del sector. Junto con las bajas proyecciones de crecimiento, la actividad de la construcción ha disminuido notoriamente su dinamismo, con un crecimiento anual del último IMACON de la CChC de 0,2% en marzo. De este modo, el sector de construcción presenta su resultado más negativo en los últimos seis años.

El índice de la **Minería** presentó un leve aumento en el mes, pero manteniéndose en valores negativos de -0,7 puntos, que corresponde un nivel de confianza pesimista. Las visiones más relevantes este mes fueron la perspectiva del precio de los insumos, que con -11,9 puntos llegó a un nivel de confianza levemente pesimista, y las de la inversión en maquinaria, equipo e infraestructura, y del precio de venta de los productos en la compañía, que alcanzaron un nivel levemente optimista. En 12 meses, el ICE del sector aumentó en 6,6 puntos, desde un nivel de confianza levemente pesimista. Estimamos que en el corto plazo, la confianza empresarial del sector podría retroceder moderadamente dadas las perspectivas de la evolución del precio del cobre. (Gráfico 3).

El ICE de la **Industria** aumentó 11 puntos en el mes, hasta alcanzar -16,7 puntos. Con este resultado, la confianza empresarial del sector avanzó desde un nivel pesimista a uno moderadamente pesimista. El aumento del índice se debe a los avances en las visiones del nivel de producción en la compañía en los últimos tres meses (72,8 puntos), del precio de los insumos (51,4 puntos), de la inversión en maquinaria, equipo e infraestructura en los últimos meses (48,5 puntos) y del nivel de inventarios (48,2 puntos). Las visiones más optimistas fueron de la inversión y del precio de venta de los productos en la compañía, que alcanzaron un nivel de confianza extremadamente optimista y neutral respectivamente. Las demás visiones fueron negativas. En una perspectiva anual, el ICE de la industria ha disminuido 18,3 puntos, con lo que la confianza empresarial del sector ha retrocedido marcadamente desde el nivel neutral que tenía en julio del año pasado hasta el nivel moderadamente pesimista en que se situó este mes.

**Gráfico 5**

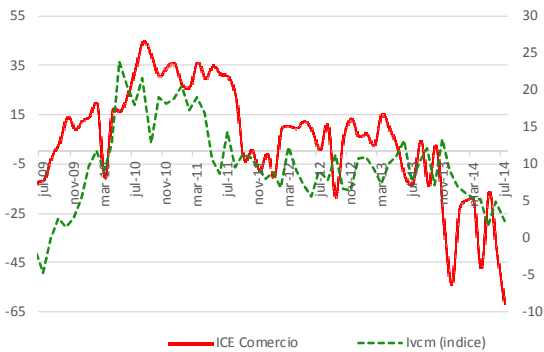
**ICE Financiero y colocaciones totales**  
(Índice centrado en cero; var. % anual  
rezagada 3 trimestres)



Fuente: CEEN y SBIF

**Gráfico 6**

**ICE Comercio e ICVM**  
(Índice centrado en cero y variación %)



Fuente: CEEN y INE

En la Agricultura, el ICE disminuyó 32,7 puntos en el mes, pasando de un nivel de confianza levemente pesimista a uno muy pesimista. En una comparación anual, el índice del sector ha disminuido significativamente (-56,3 puntos), con lo que la confianza ha retrocedido también en forma significativa, desde un nivel levemente optimista hasta el nivel actual. Las visiones que más destacaron en el mes fueron el precio de venta de los productos de la compañía y la evolución de los precios de venta del rubro en la última temporada, que llegaron a un nivel de confianza neutral, siendo los únicos resultados positivos. Las visiones más adversas del sector fueron la del número de trabajadores, la situación general del negocio, la situación económica global y los ingresos por venta del rubro, todas las cuales se ubicaron en un nivel extraordinariamente pesimista.

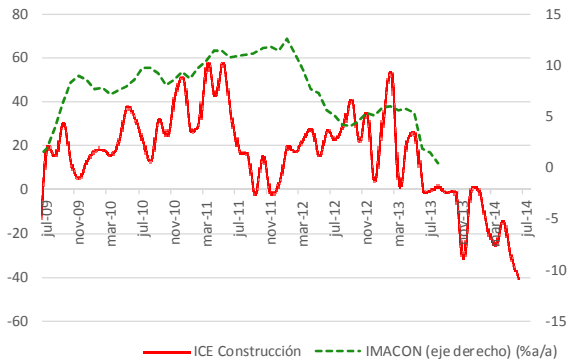
El ICE del sector **financiero** aumentó moderadamente en el mes (8,1 puntos), hasta llegar a un nivel de confianza neutral. Las visiones más relevantes fueron las captaciones y colocaciones internacionales del sector, el nivel de producción de la compañía y las captaciones y colocaciones nacionales del sector, todas en un nivel de confianza moderadamente optimista. Por otro lado, las visiones de la situación económica global y la situación general del negocio se ubicaron en un nivel levemente pesimista. Las demás visiones del sector se ubicaron en un nivel de confianza neutral. En 12 meses, la confianza empresarial del sector ha avanzado marginalmente, desde un nivel levemente pesimista hasta el nivel neutral de este mes. El ICE del sector financiero es un indicador líder de la actividad del sector, anticipándose aproximadamente tres trimestres a la variación anual de las colocaciones totales -publicadas por la SBIF- (gráfico 5).

***El mayor retroceso fue en la visión de la situación general del negocio.***

Los empresarios declararon un significativo retroceso en su **proyección de la situación del negocio** para los próximos tres meses (-58,3 puntos), con lo que esta visión retrocedió desde un nivel moderadamente optimista a pesimista, siendo el mayor retroceso del mes. Esta visión se ubicó por segunda vez en el año en su nivel más bajo de los últimos 4 años (gráfico 10). Los sectores que más contribuyeron a este retroceso fueron la Agricultura (-76,3 puntos), el Comercio (-66,8 puntos) y la Construcción (-53,9 puntos), ubicándose en todos ellos en un nivel extraordinariamente pesimista.

La visión de los empresarios respecto de la evolución del **precio de los insumos** aumentó 9,8 puntos en el mes, avanzando marginalmente desde un nivel muy pesimista a pesimista. En una comparación anual,

**Gráfico 7**  
**ICE Construcción e IMACON**  
(Índice centrado en cero; var. % anual  
rezagada 2 trimestres)



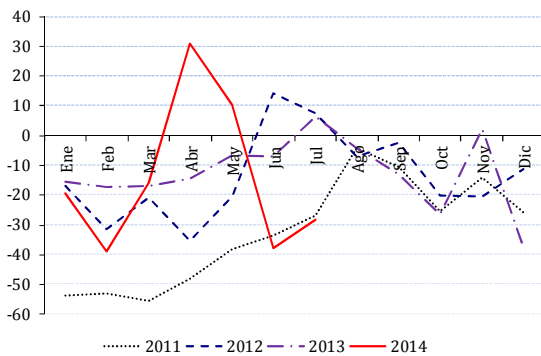
Fuente: CEEN y CChC

**Cuadro 2**  
**Índice de variables seleccionadas, total muestra, Junio y Julio 2014**

	jul-14	jun-14	var. m/m
Demanda Nacional	-34,7	-28,5	-6,2
Inventarios	-24,9	-40,0	15,1
Proy. Sit. Negocio	-33,7	24,5	-58,3
Proy. Sit. Economía	-47,9	-40,1	-7,7
Proy. Precio Insumos	-28,0	-37,9	9,8
Trabajadores	-26,9	10,3	-37,3

fuelle: CEEN UDD

**Gráfico 8**  
**Percepción acerca del precio de los insumos, próximos tres meses**  
(índice centrado en cero)



fuelle: CEEN UDD

vemos que el índice es 34,6 puntos menos que el año pasado y se ubica en un nivel de confianza cercano al de 2011 (gráfico 8). Esta visión alcanzó los niveles más negativos en la Industria y Agricultura, con -28,4 y -23,3 puntos respectivamente, lo que corresponde a un nivel moderadamente pesimista y pesimista respectivamente. Por otro lado, en el Comercio y la Construcción, esta visión se ubicó en un nivel levemente pesimista.

La visión de los empresarios sobre la **proyección del número de trabajadores** disminuyó 37,3 puntos en el mes, retrocediendo abruptamente desde un nivel levemente optimista a pesimista. En una comparación anual, esta visión ha disminuido 26,5 puntos. Las principales variaciones de esta visión en el mes se registraron en la Agricultura (-79,4 puntos) y el Comercio (-75,3 puntos), con lo que la confianza empresarial de la visión en estos sectores se ubicó en un nivel pesimista, y en el sector de Construcción (-56 puntos), en que la confianza fue extremadamente pesimista. En el sector Financiero, la Minería y la Industria, solo hubo cambios marginales, por lo que la confianza respecto de esta visión se mantuvo en un nivel neutral durante el mes.

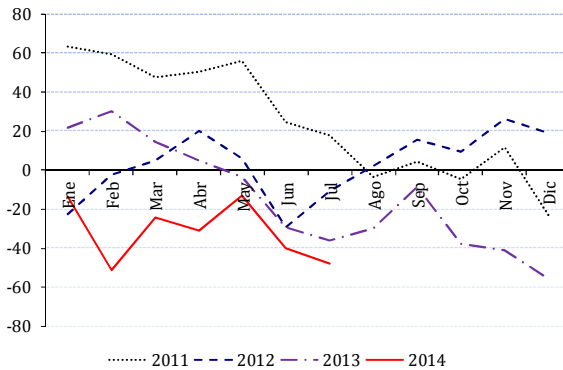
La visión de la **situación de la economía** para los próximos tres meses disminuyó 7,7 puntos, pasando de un nivel muy pesimista a uno extremadamente pesimista. En la Agricultura, el Comercio y la Industria, esta visión se ubicó en un nivel extraordinariamente pesimista mientras que en la Construcción, el sector Financiero y la Minería alcanzó un nivel muy pesimista, levemente pesimista y neutral respectivamente. En una comparación anual, esta visión ha disminuido moderadamente (11,6 puntos). La tendencia que ha seguido esta visión de los empresarios ha sido consistente con la desaceleración de la actividad económica, según lo indicado por el IMACEC (gráfico 9)

La visión sobre la **situación de la oferta y demanda nacional** disminuyó 6,2 puntos en el mes, manteniéndose en un nivel de confianza muy pesimista. En una mirada anual, esta visión ha disminuido 26,1 puntos desde un nivel levemente pesimista. Alcanzó en el mes un nivel de confianza neutral en la Minería, mientras que en los demás sectores alcanzó diferentes grados de pesimismo, destacando el Comercio, la Construcción y la Industria (-75,5, -56 y -50,6 puntos respectivamente) en que los que se ubicó en un nivel extraordinariamente pesimista.

Los empresarios también declararon que su visión del **nivel de inventarios** aumentó 15,1 puntos, pasando de un nivel de confianza muy pesimista a moderadamente pesimista. Esta visión tuvo valores

**Gráfico 9**  
**Percepción de la situación económica, próximos tres meses**

(Índice centrado en cero)



fuelle: CEEN UDD

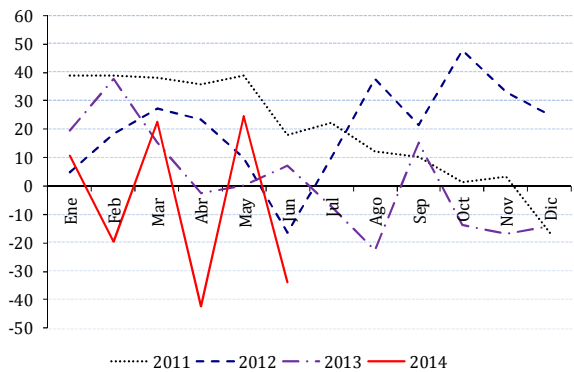
negativos en todos los sectores, destacando el Comercio (-75,3 puntos) donde alcanzó un nivel extraordinariamente pesimista. Los sectores de Construcción (-30,1), Industria (-15,3) y Minería (-4,2) llegaron a un nivel pesimista, moderadamente pesimista y neutral respectivamente. En los últimos 12 meses, esta visión ha retrocedido desde un nivel levemente pesimista a uno moderadamente pesimista.

**La confianza empresarial de las empresas pequeñas y grandes disminuyó el último mes y las empresas medianas no variaron.**

El ICE en las **empresas grandes** disminuyó 14,5 puntos llegando a un nivel de confianza extraordinariamente pesimista. Esto se debió a un resultado negativo en todas las visiones. Destacó la percepción de la situación económica, que con -44,6 puntos se situó en un nivel de confianza muy pesimista. La proyección de la demanda nacional, la situación del negocio y del número de trabajadores se situaron en un nivel de confianza pesimista. Finalmente, la proyección del nivel de inventarios y del precio de los insumos fue moderadamente pesimista (cuadro 3).

**Gráfico 10**  
**Percepción de la situación del negocio, próximos tres meses**

(Índice centrado en cero)



fuelle: CEEN UDD

En las **empresas medianas** el ICE no varió, por lo que al igual que el mes anterior, la confianza empresarial se posicionó en un nivel neutral. Las visiones más relevantes se mantuvieron todas en un nivel neutral de expectativas (cuadro 3).

Finalmente, el ICE en las **empresas pequeñas** prácticamente no varió (-1 punto), con lo que la confianza empresarial se mantuvo en un nivel neutral de expectativas. Las diferentes visiones no tuvieron grandes variaciones en el mes, y la mayoría se ubicó en un nivel neutral de expectativas (cuadro 3).

**Cuadro 3**  
**Índice variables seleccionadas, por tamaño de empresa**  
(Índice centrado en cero, ponderado por sector económico)

	Total	Grande	Mediana	Pequeña
Demanda Nacional	-34,7	-34,4	-0,1	-0,2
Inventarios	-24,9	-24,0	-0,5	-0,5
Proy. Sit. Negocio	-33,7	-32,8	0,8	-1,7
Proy. Sit. Economía	-47,9	-44,6	-0,6	-2,7
Proy. Precio Insumos	-28,0	-23,9	-2,3	-1,9
Trabajadores	-26,9	-26,0	0,0	-0,9

fuelle: CEEN UDD

**Nota Metodológica:** Con el fin de aumentar la cobertura y respuesta de la encuesta, se han agregado unidades posteriores a la primera aplicación del cuestionario. Estas unidades corresponden a empresas que reportan información a través del formulario electrónico.

---

Cristián Echeverría, Director CEEN

(02) 327.3792 | [cecheverria@udd.cl](mailto:cecheverria@udd.cl)

Pía Arce, Investigadora CEEN

[parcehasbun@gmail.com](mailto:parcehasbun@gmail.com)

(02)327.3824 |