

# Índice de Confianza Empresarial<sup>1</sup>

Noviembre 2014

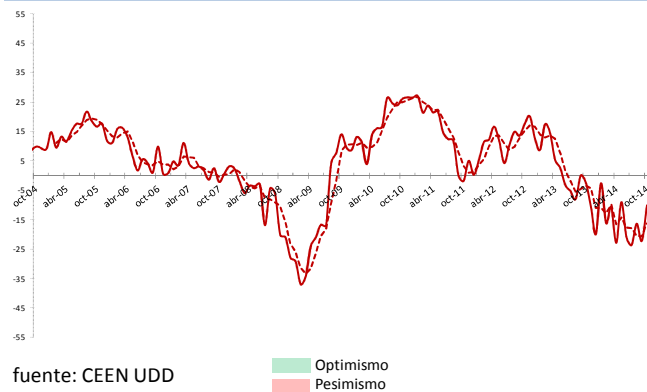
Confianza empresarial de Octubre repunta y se convierte en la más optimista en 5 meses.

**Cuadro 1**  
**Índice de Confianza Empresarial**  
(Índice centrado en cero)

	ICE	Agro	Com	Constr	Fin	Ind	Min
<b>oct-13</b>	<b>-2,4</b>	-34,8	2,6	-0,8	12,0	1,6	-23,3
<b>nov-13</b>	<b>-10,7</b>	-35,0	-28,7	-0,6	-5,7	-10,5	8,8
<b>dic-13</b>	<b>-19,9</b>	-18,4	-53,9	-31,0	4,1	-17,3	-7,3
<b>ene-14</b>	<b>-2,6</b>	-7,8	-22,5	0,7	10,8	4,1	-11,0
<b>feb-14</b>	<b>-16,2</b>	-30,3	-19,6	0,6	-26,1	-9,9	-17,7
<b>mar-14</b>	<b>-10,7</b>	-3,1	-18,8	-15,6	5,5	-17,0	-12,1
<b>abr-14</b>	<b>-22,9</b>	-30,6	-47,2	-24,7	6,9	-32,5	-11,1
<b>may-14</b>	<b>-9,0</b>	-26,5	-16,1	-14,0	10,3	-16,8	0,5
<b>jun-14</b>	<b>-21,0</b>	-12,2	-40,6	-30,0	-5,2	-27,7	-1,7
<b>jul-14</b>	<b>-23,6</b>	-45,0	-61,4	-39,7	2,8	-16,7	-0,7
<b>ago-14</b>	<b>-16,4</b>	-18,8	-34,6	-30,9	-3,4	-15,9	2,2
<b>sep-14</b>	<b>-22,2</b>	-20,4	-48,7	-16,8	-7,3	-30,0	-0,5
<b>oct-14</b>	<b>-10,2</b>	-28,5	-17,1	-1,9	-0,6	-17,8	1,5
<b>var. m/m</b>	<b>12,0</b>	<b>-8,1</b>	<b>31,7</b>	<b>14,9</b>	<b>6,7</b>	<b>12,2</b>	<b>2,0</b>
<b>var. a/a</b>	<b>-7,8</b>	<b>6,3</b>	<b>-19,7</b>	<b>-1,2</b>	<b>-12,6</b>	<b>-19,3</b>	<b>24,8</b>

fuelle: CEEN UDD

**Gráfico 1.1**  
**Trimestre móvil - ICE**  
**Octubre 2004 - Octubre 2014**  
(Índice centrado en cero)



fuelle: CEEN UDD

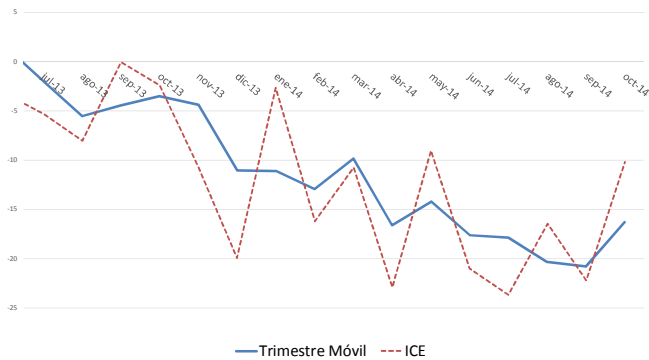
En octubre, la confianza empresarial se recuperó a un pesimismo leve, desde el nivel de moderado pesimismo en que se había mantenido desde junio. Esta recuperación de la confianza estuvo en concordancia con la recuperación del crecimiento de la actividad económica, a un 1,4% en septiembre, desde el magro 0,3% del IMACEC de agosto. No obstante, aún cuando el promedio móvil trimestral del ICE repuntó, rompiendo la continua tendencia decreciente que había mostrado desde junio, mantuvo el nivel moderadamente pesimista

En todos los sectores, salvo la Agricultura, los empresarios declararon que su confianza mejoró o se mantuvo. Destacó el significativo repunte en el Comercio, desde un nivel extraordinariamente pesimista a uno moderadamente pesimista, así como también en la Construcción, en que pasó de un nivel moderadamente pesimista a neutral. En la Industria, la confianza empresarial también avanzó, aunque en forma menos significativa, desde un nivel pesimista a moderadamente pesimista. Tanto en la Minería como en el sector Financiero, la confianza se mantuvo en un nivel neutral por quinto mes consecutivo. Finalmente el sector Agrícola fue el único que presentó un retroceso de la confianza, desde un nivel moderadamente pesimista a pesimista (Cuadro1).

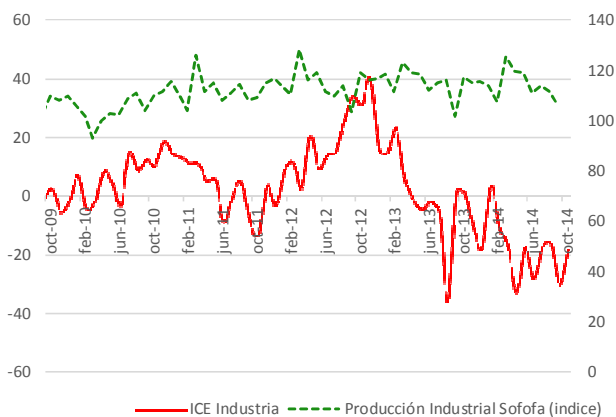
La proyección de Inventarios fue la visión más negativa del mes, en un nivel pesimista, seguida de las visiones de la demanda nacional y la situación económica, en un nivel moderadamente pesimista. En contraste, la visión de la proyección del precio de los insumos fue levemente optimista y la única positiva.

<sup>1</sup> El Índice de Confianza Empresarial (ICE) es elaborado mensualmente por el Centro de Estudios en Economía y Negocios (CEEN), de la Facultad de Economía y Negocios, de la Universidad del Desarrollo, en conjunto con el Diario Financiero.

**Gráfico 1.2**  
Trimestre móvil - ICE  
Octubre 2004 - Octubre 2014  
(Índice centrado en cero)



**Gráfico 2**  
ICE Industria e Índice de Producción  
Industrial SOFOFA  
(eje izq centrado en 0 e Índice en base 100 der)



Fuente: CEEN y SOFOFA

**Contexto Económico de fuerte desaceleración en septiembre.**

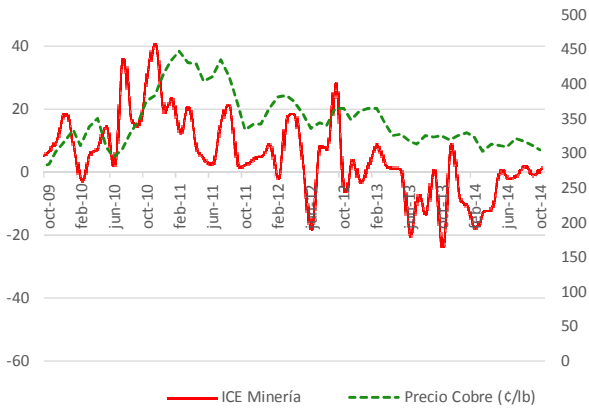
El contexto de fuerte desaceleración que ha experimentado la economía, ha afectado significativamente tanto las expectativas económicas, que en septiembre disminuyeron a una perspectiva de crecimiento de 1,5% en doce meses, como las proyecciones, como por ejemplo las del Banco Central, que en su último Informe de Política Monetaria de septiembre estimaba que el crecimiento en el año estaría entre 1,75% y 2,25%. Para 2015, el Banco Central también redujo significativamente sus proyecciones de crecimiento desde un 4% hasta un rango de entre 3% y 4%. Esta desaceleración ha repercutido en el crecimiento de las remuneraciones reales durante el año (1,5% en doce meses según el índice de remuneraciones de agosto del INE y una variación mensual de -0,1%), así como en la tasa de desempleo, que en una nota positiva, disminuyó marginalmente a 6,6% durante el trimestre móvil terminado en septiembre.

Respecto a los indicadores sectoriales, en septiembre las ventas del comercio minorista, medidas a través del IVCM que reporta el INE, disminuyeron -0,9% anual, en contraste con el crecimiento de 1,8% del mes anterior, mientras que las ventas de supermercados también disminuyeron (-1,9% en doce meses), cambiando también su tendencia de crecimiento. En la minería, el índice de producción minera de septiembre cayó -3,5%, por sobre la disminución de -0,2% del mes de agosto. En la construcción, según la CChC, el IMACON ha mostrado descensos en los últimos 7 meses, y disminuyó nuevamente un 5,1% en agosto, en fuerte contraste con el crecimiento que había tenido hasta diciembre del 2013. Finalmente, respecto del sector financiero, según la SBIF el crédito interno creció 10% anual en agosto, bastante inferior al 12,9% anual del mes previo.

**Sin embargo, la confianza avanzó en octubre en todos los sectores excepto la agricultura.**

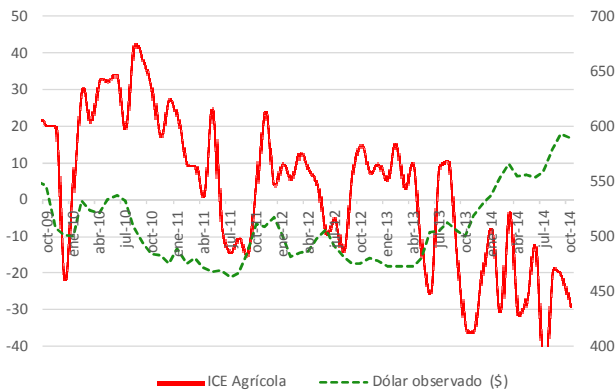
El ICE del **Comercio** registró el mayor aumento entre todos los sectores, con lo que la confianza empresarial se recuperó significativamente desde un nivel extremadamente pesimista (-48,7 puntos) a uno moderadamente pesimista (-17,1 puntos). Esto fue resultado de una mejora de todas las percepciones excepto la de la proyección del precio de venta de los productos de la compañía en los próximos tres meses. Destacó el fuerte aumento de la proyección del precio de los insumos (111,7 puntos) que pasó de un nivel extraordinariamente pesimista a un nivel optimista. También destacó el aumento de la percepción de la situación general del

**Gráfico 3**  
**ICE Minería y Precio del cobre**  
(Índice en base 100, eje izq y precio y precio €/lb eje der)



Fuente: CEEN y Cochilco

**Gráfico 4**  
**ICE Agrícola y tipo de cambio nominal**  
(Índice centrado en cero y pesos por dólar)



Fuente: CEEN y Bcentral

negocio (73,3 puntos) que avanzó de un nivel extraordinariamente pesimista a un nivel levemente optimista. La única percepción que retrocedió en el mes fue la del precio de venta de los productos de la compañía, desde un nivel extremadamente optimista a neutral. En una comparación anual, el ICE del Comercio ha disminuido significativamente desde el nivel neutral que tenía en septiembre del año pasado.

En la **Construcción**, el ICE aumentó 14,9 puntos en el mes, con lo que la confianza del sector avanzó de moderadamente pesimista a neutral. En los últimos doce meses, el índice ha disminuido levemente (-1,2 puntos) manteniéndose en un nivel neutral. Esto se explica por aumentos y disminuciones contrapuestos en las diferentes percepciones, que se compensaron entre ellos. Las mayores disminuciones se registraron en las percepciones de salarios en los próximos tres meses y del precio de los insumos, (-46 y -42 puntos respectivamente). Ambas se ubicaron en un nivel neutral de expectativas. Por otra parte, los mayores avances se registraron en las proyecciones de la situación general del sector económico y la situación general del negocio, que alcanzaron un nivel neutral, y la situación económica del país, que se situó en un nivel levemente pesimista. Estos avances representan un cambio importante en la tendencia negativa que habían mantenido desde marzo de este año.

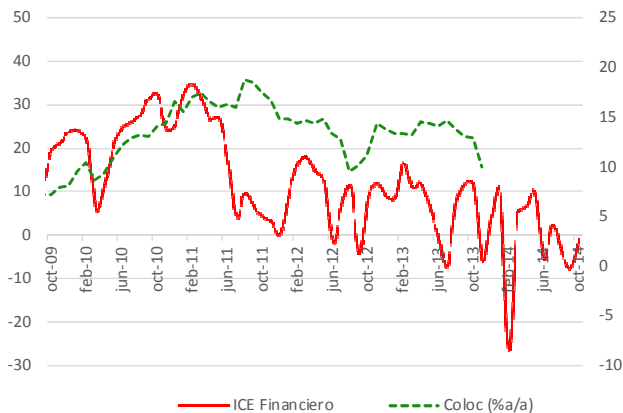
El ICE de la Construcción es un indicador líder de la actividad del sector, anticipándose en aproximadamente seis meses al IMACON de la CChC, que en agosto reflejó una caída anual de -5,1%. Este mes, el trimestre móvil del ICE del sector aumentó alcanzando -17 puntos y recuperándose de los peores resultados de los últimos 5 años que había mostrado en Agosto.

En la **Minería** el ICE prácticamente no varió en el mes (+2 puntos), manteniéndose en un nivel de confianza neutral. En una mirada anual, el sector presenta un gran avance, desde un nivel moderadamente pesimista a neutral.

Al igual que el mes pasado, las percepciones del sector tuvieron pocas variaciones, ubicándose la mayoría en niveles neutrales. Destacó el avance de la percepción de inversión en maquinaria, equipo e infraestructura a tres meses, desde un nivel neutral a levemente optimista, así como también la proyección del número de trabajadores en la empresa, que fue levemente optimista este mes.

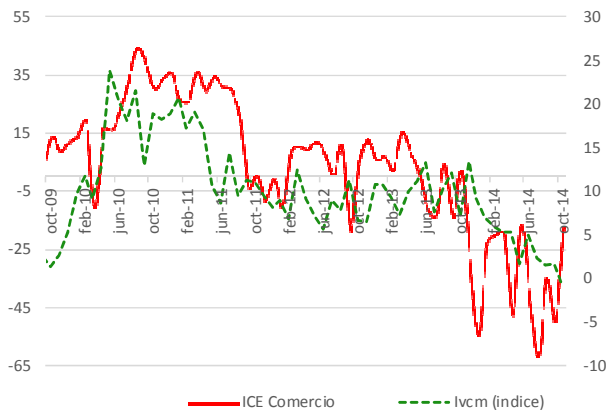
El precio del cobre, que influye fuertemente sobre la confianza

**Gráfico 5**  
**ICE Financiero y colocaciones totales**  
(Índice centrado en cero; var. % anual rezagada 3 trimestres)



Fuente: CEEN y SBIF

**Gráfico 6**  
**ICE Comercio e ICVM**  
(Índice centrado en cero y variación %)



Fuente: CEEN y INE

empresarial del sector, ha disminuido gradualmente durante los últimos tres meses, aunque ha tendido a estabilizarse levemente por sobre los US\$ 3 la libra (gráfico 3).

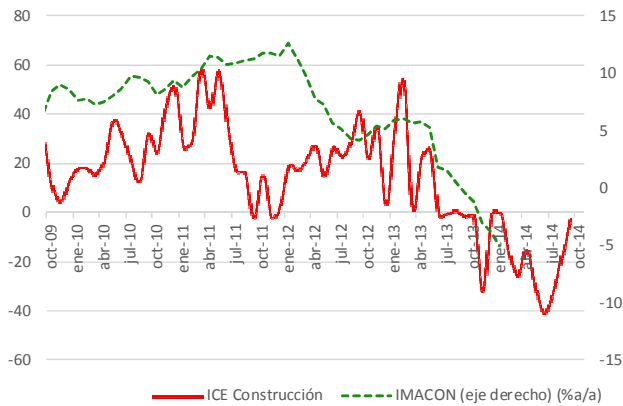
En la **Industria** el índice aumentó 12,2 puntos en el mes, pasando de un nivel pesimista a moderadamente pesimista, mientras que en doce meses ha disminuido 19,3 puntos, desde un nivel neutral. El aumento del índice en octubre se debió principalmente a un gran avance en tres importantes percepciones. La proyección del precio de los insumos mostró el mayor aumento (112,3 puntos) y pasó de un nivel extraordinariamente pesimista a uno optimista. La percepción de la demanda nacional también aumentó en forma significativa (36,3 puntos), pasando de un nivel extraordinariamente pesimista a uno muy pesimista. Por último, la percepción de la situación general del negocio en los próximos tres meses también aumentó significativamente (36,1 puntos), pasando de un nivel pesimista a uno neutral. Contraponiéndose a estos avances, destacó principalmente la disminución de la percepción de la evolución de los precios de venta de la última temporada, pasando de un nivel pesimista a uno extraordinariamente pesimista. Finalmente, la percepción más negativa en la Industria fue la proyección del nivel de inventario de los productos terminados en la compañía (-75,6 puntos), ubicándose en un nivel extraordinariamente pesimista.

El ICE del sector **Agrícola** fue el único que disminuyó en el mes (-8,1 puntos), con lo que retrocedió desde un nivel moderadamente pesimista a uno pesimista. Las percepciones del sector fueron muy variadas. Las disminuciones más relevantes fueron la proyección del precio de venta de los productos (-81,4 puntos), que retrocedió de muy optimista a muy pesimista, y la percepción de los precios de venta de los productos del rubro principal, que retrocedió de levemente optimista a muy pesimista. En contraposición, la proyección de los ingresos por venta de la última temporada avanzó significativamente desde un leve pesimismo a un nivel extraordinariamente optimista.

En una mirada anual, el ICE del sector Agrícola ha aumentado 6,3 puntos, manteniéndose en un nivel pesimista.

El ICE del sector **Financiero** aumentó ligeramente (6,7 puntos), pasando de un nivel levemente pesimista a uno neutral. Cabe destacar que este sector no ha presentado grandes variaciones desde mayo de este año. La mayoría de las percepciones aumentaron en el mes, con excepción de la proyección de la situación de las captaciones y colocaciones internacionales del sector (-11,9 puntos), la situación de las captaciones y colocaciones

**Gráfico 7**  
**ICE Construcción e IMACON**  
(Índice centrado en cero; var. % anual rezagada 2 trimestres)



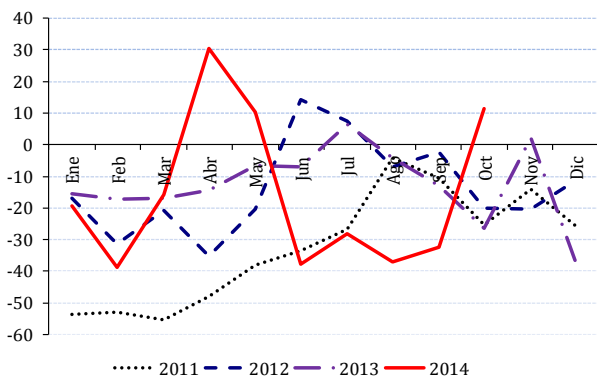
Fuente: CEEN y CChC

**Cuadro 2**  
**Índice de variables seleccionadas, total muestra, Septiembre y Octubre 2014**

	oct-14	sep-14	var. m/m
Demanda Nacional	-25,0	-25,0	0,0
Inventarios	-34,5	-37,1	2,6
Proy. Sit. Negocio	-2,0	-30,3	28,3
Proy. Sit. Economía	-24,6	-43,5	18,9
Proy. Precio Insumos	11,4	-32,6	43,9
Trabajadores	-11,4	-17,9	6,5

fuelle: CEEN UDD

**Gráfico 8**  
**Percepción acerca del precio de los insumos, próximos tres meses**  
(Índice centrado en cero)



fuelle: CEEN UDD

nacionales del sector, (-8,8 puntos), y la evolución del precio de los servicios que ofrece la empresa (-6,9 puntos).

El ICE del sector financiero también es un indicador líder de la actividad del sector, anticipándose aproximadamente tres trimestres a la variación anual de las colocaciones totales publicadas por la SBIF (gráfico 5). De mantenerse esta correspondencia, las colocaciones anuales del sector financiero podrían mostrar un leve repunte en los próximos trimestres.

**La confianza empresarial aumentó en todas las percepciones, con excepción de la Demanda Nacional, en la que se mantuvo.**

La percepción de los empresarios sobre la **proyección del número de trabajadores** aumentó 6,5 puntos en el mes, pasando de un nivel de confianza moderadamente pesimista a uno levemente pesimista, con lo que en una visión anual se ha mantenido prácticamente constante. En el sector de Comercio tuvo el mayor aumento (36,2 puntos), alcanzando un nivel neutral, mientras que en el sector Financiero, la Industria y la Minería también aumentó, alcanzando un nivel neutral, pesimista y levemente optimista respectivamente. Sin embargo, la proyección del número de trabajadores disminuyó en la Agricultura y la Construcción, ubicándose en niveles muy pesimista y neutral respectivamente.

La percepción empresarial de la **situación de la economía** para los próximos tres meses aumentó 18,9 puntos, con lo que la confianza avanzó de muy pesimista a moderadamente pesimista, y en doce meses también ha aumentado en forma relevante (12,8 puntos). En todos los sectores hubo avances en esta percepción, excepto en la Industria en donde prácticamente se mantuvo. Destacó entre los sectores el pesimismo extraordinario en la Industria y el nivel muy pesimista en el Comercio.

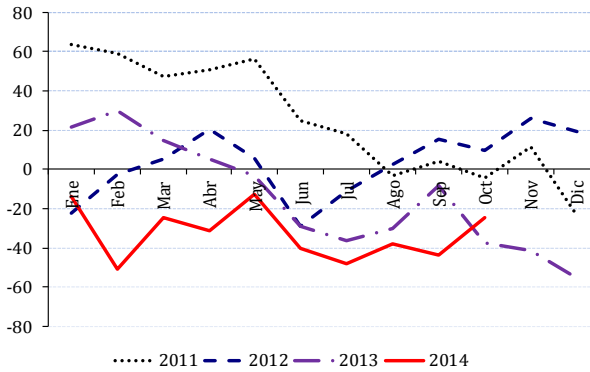
Al igual que el mes previo, la percepción sobre la **situación de la oferta y demanda nacional** tuvo una variación nula, manteniéndose en un nivel moderadamente pesimista con -25 puntos. La percepción fue neutral en la Minería (0 puntos) y Construcción (-3,6 puntos), mientras que en el Comercio y la Industria fue muy pesimista.

Los empresarios declararon además que su percepción del **nivel de inventarios** aumentó 2,6 puntos en el mes, pasando de un nivel de confianza muy pesimista a moderadamente pesimista. Cabe destacar que esta percepción ha disminuido 37,8 puntos en el último año. Durante octubre, esta percepción aumentó en todos los

**Gráfico 9**

**Percepción de la situación económica, próximos tres meses**

(índice centrado en cero)

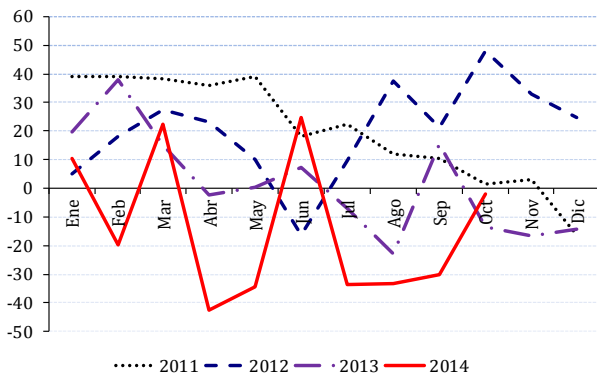


fuerate: CEEN UDD

**Gráfico 10**

**Percepción de la situación del negocio, próximos tres meses**

(índice centrado en cero)



fuerate: CEEN UDD

sectores con excepción de la Industria. No obstante, la confianza empresarial respecto del nivel de inventarios fluctuó entre un nivel neutral para la Construcción y Minería y un pesimismo extraordinario para el Comercio y la Industria.

Luego de un aumento significativo de 28,3 puntos, la **proyección de la situación del negocio** para los próximos tres meses avanzó desde un nivel pesimista a neutral. Esta percepción aumentó en todos los sectores excepto la Agricultura, que fué el sector más negativo, ubicándose en un nivel pesimista. En los demás sectores la confianza empresarial respecto de esta percepción fluctuó entre un nivel neutral o levemente pesimista.

La **percepción del precio de los insumos** aumentó 43,9 puntos, con lo que la confianza de los empresarios avanzó desde un nivel pesimista a levemente optimista. En una mirada anual, vemos que ha aumentado 37,8 puntos. Esta percepción disminuyó en los sectores Agrícola y Construcción y aumentó en los restantes. Destacó nuevamente el sector Agrícola, que fue el más negativo, y en que esta percepción alcanzó un nivel muy pesimista.

**La confianza empresarial de las empresas medianas y pequeñas fue neutral y en las empresas grandes fue muy pesimista.**

El ICE en las **empresas grandes** aumentó 16,4 puntos, pasando de un nivel extremadamente pesimista a uno muy pesimista con -41,3 puntos. Las principales percepciones fueron negativas, con excepción de la proyección del precio de los insumos. Destacaron especialmente los negativos valores de la percepción de los inventarios (-33,9 puntos) y de la proyección de la situación Económica (-19,5 puntos).

En las **empresas medianas** el ICE prácticamente se mantuvo, luego de un aumento leve (3,2 puntos), con lo que tanto la confianza empresarial, como las principales percepciones, se mantuvieron en un nivel neutral.

Finalmente, el ICE de las **empresas pequeñas** también se mantuvo en términos prácticos, con lo que la confianza empresarial, así como las principales percepciones también se mantuvieron en un nivel neutral (cuadro 3).<sup>2</sup>

**Cuadro 3**

**Índice variables seleccionadas, por tamaño de empresa**  
(índice centrado en cero, ponderado por sector económico)

	Total	Grande	Mediana	Pequeña
Demanda Nacional	-25,0	-16,9	-0,6	-0,2
Inventarios	-34,5	-33,9	-0,4	-0,3
Proy. Sit. Negocio	-2,0	-2,6	0,4	0,2
Proy. Sit. Economía	-24,6	-19,5	-2,7	-2,4
Proy. Precio Insumos	11,4	14,3	-1,1	-1,9
Trabajadores	-11,4	-12,8	1,5	-0,1

fuerate: CEEN UDD

<sup>2</sup> Con el fin de aumentar la cobertura y respuesta de la encuesta, se han agregado unidades posteriores a la primera aplicación del cuestionario. Estas unidades corresponden a empresas que reportan información a través del formulario electrónico.

---

Cristián Echeverría, Director CEEN  
(02) 327.3792 | [cecheverria@udd.cl](mailto:cecheverria@udd.cl)  
Pía Arce, Investigadora CEEN  
[parcehasbun@gmail.com](mailto:parcehasbun@gmail.com)  
(02)327.3824 |