

ÍNDICE DE CONFIANZA EMPRESARIAL ICE



Urbano

ÍNDICE DE CONFIANZA EMPRESARIAL¹

Marzo 2015

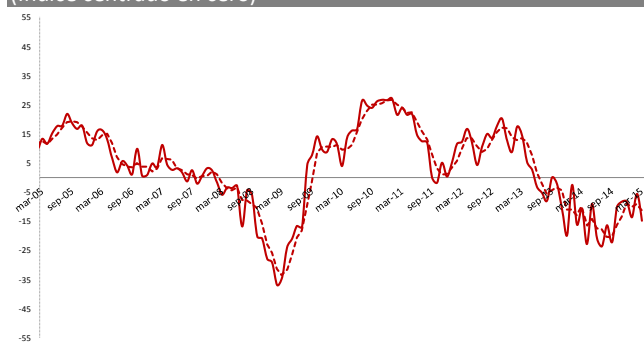
ICE de Marzo se mantiene en un nivel levemente pesimista por sexto mes consecutivo.

Cuadro 1
Índice de Confianza Empresarial
(Índice centrado en cero)

	ICE	Agro	Com	Const	Fin	Ind	Min
mar-14	-10,7	-3,1	-18,8	-15,6	5,5	-17,0	-12,1
abr-14	-22,9	-30,6	-47,2	-24,7	6,9	-32,5	-11,1
may-14	-9,0	-26,5	-16,1	-14,0	10,3	-16,8	0,5
jun-14	-21,0	-12,2	-40,6	-30,0	-5,2	-27,7	-1,7
jul-14	-23,6	-45,0	-61,4	-39,7	2,8	-16,7	-0,7
ago-14	-16,4	-18,8	-34,6	-30,9	-3,4	-15,9	2,2
sep-14	-22,2	-20,4	-48,7	-16,8	-7,3	-30,0	-0,5
oct-14	-10,2	-28,5	-17,1	-1,9	-0,6	-17,8	1,5
nov-14	-8,3	-32,9	-23,4	-1,0	-3,2	-2,5	-1,3
dic-14	-8,4	-1,7	-30,7	0,5	0,2	-11,8	2,8
ene-15	-13,7	-0,8	-36,4	1,1	1,9	-29,7	3,4
feb-15	-5,6	-17,4	-14,4	2,1	1,1	-10,3	4,1
mar-15	-14,9	-27,5	0,8	-12,2	-1,7	-42,4	3,5
var. m/m	-9,3	-10,1	15,2	-14,3	-2,8	-32,1	-0,6
var. a/a	-4,2	-24,4	19,6	3,4	-7,2	-25,4	15,6

fuentes: CEEN UDD

Gráfico 1.1
Trimestre móvil - ICE
Marzo 2005 - Marzo 2015
(Índice centrado en cero)



fuentes: CEEN UDD

— ICE
- - - ICE-Prom trimestral

■ Optimismo
■ Pesimismo

En Marzo, el ICE se mantuvo por sexto mes consecutivo en un nivel levemente pesimista, pese a una leve disminución de 9,3 puntos. El promedio móvil trimestral también se mantuvo levemente pesimista al igual que en los últimos 5 meses, confirmando nuevamente la estabilización en la confianza empresarial (Gráfico 1.1 y Gráfico 1.2).

Estos resultados se condicen con la mejora gradual de la actividad económica de 3,0% en enero, en comparación a los niveles de julio y agosto (0,8% y 0,3% respectivamente).

La confianza empresarial en el Comercio, el sector Financiero y la Minería fue neutral, mientras que en la Industria, que además de alcanzar el menor nivel de confianza presentó su mayor disminución, ésta retrocedió de un nivel levemente pesimista a uno muy pesimista. La confianza en la Agricultura continuó retrocediendo, desde moderadamente pesimista a pesimista.

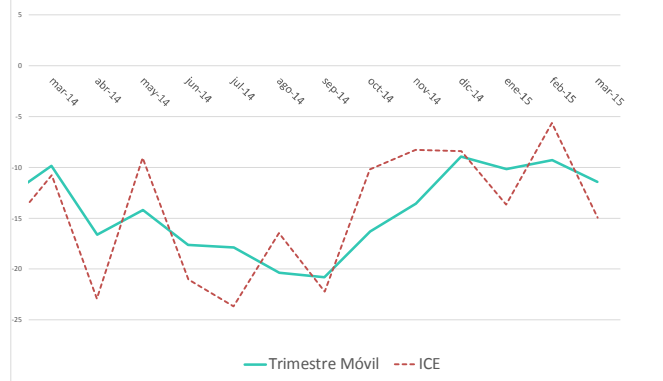
En una mirada anual, la confianza entre los sectores varió en direcciones contrapuestas. Mientras en el Comercio, la Construcción y la Minería mejoró, en la Agricultura, el sector Financiero y la Industria disminuyó (Cuadro 1).

Las percepciones de la demanda nacional, Inventarios, situación del negocio y la situación económica fueron moderadamente pesimistas, siendo la última percepción la más negativa. Además, la percepción de número de trabajadores se mantuvo levemente pesimista al igual que la proyección del precio de los Insumos (Cuadro 2).

Finalmente, la confianza empresarial en las empresas medianas y pequeñas se mantuvo en un nivel neutral, mientras que en las empresas grandes, mantuvo un nivel extraordinariamente pesimista (Cuadro 3).

¹ El Índice de Confianza Empresarial (ICE) es elaborado mensualmente por el Centro de Estudios en Economía y Negocios (CEEN), de la Facultad de Economía y Negocios, de la Universidad del Desarrollo, en conjunto con el Diario Financiero.

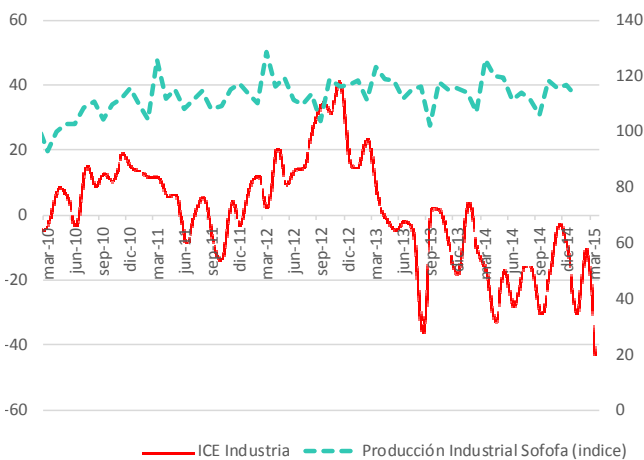
Gráfico 1.2
 Trimestre móvil - ICE
 Marzo 2005 -Marzo 2015
 (Índice centrado en cero)



En los primeros meses del año se observó una leve mejora de la situación económica.

El contexto de fuerte desaceleración que ha experimentado la economía, ha afectado significativamente las expectativas económicas. En marzo la perspectiva de crecimiento fue 2,5% en doce meses, según la encuesta de expectativas del Banco Central, mientras que las proyecciones de marzo, según el último Informe de Política Monetaria (IPOM), se mantendrán entre 2,5% y 3,5% para el año 2015. El crecimiento efectivo de enero según el IMACEC que publica el Banco Central fue de 3% de variación anual. No obstante, las remuneraciones reales han crecido, aunque a una tasa baja (2,5% en doce meses según el índice de remuneraciones de Enero del INE y una variación mensual de 0,8%), mientras que la tasa de desempleo prácticamente se mantuvo, con un 6,1% durante el trimestre móvil terminado en febrero.

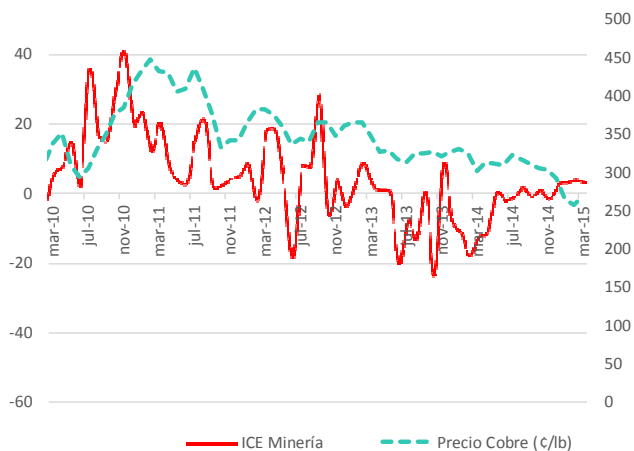
Gráfico 2
 ICE Industria e Índice de Producción Industrial SOFOFA
 (eje izq centrado en 0 e índice en base 100 der)



Fuente: CEEN y SOFOFA

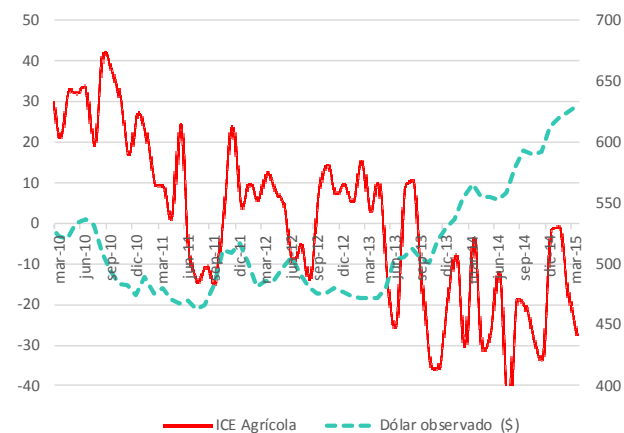
Respecto a los indicadores sectoriales, en febrero las ventas del comercio minorista, medidas a través del IVCM que reporta el INE, aumentaron 3,5% anual, un poco más que el 2% del mes previo. Las ventas de supermercados aumentaron 3,9% en doce meses, un poco menor que el 5,4% de enero. En la minería, el índice de producción minera de febrero tuvo una caída importante de -0,8%, número muy inferior al 11,2% en enero. En la construcción, según la CChC, si bien el IMACON ha mostrado descensos en los últimos nueve meses, en enero el índice mostró una disminución de solo -1,2% anual, que de todas formas marca un fuerte contraste con el crecimiento que había tenido hasta diciembre del 2013. Finalmente, respecto del sector financiero, según la SBIF el crédito interno creció 9,6% anual en enero, un poco menor al 10,2 % del mes previo.

Gráfico 3
ICE Minería y Precio del cobre
 (Índice en base 100, eje izq y precio y precio ¢/lb eje der)



Fuente: CEEN y Cochilco

Gráfico 4
ICE Agrícola y tipo de cambio nominal
 (Índice centrado en cero y pesos por dólar)



Fuente: CEEN y Bcentral

En Marzo el mayor avance fue del sector Comercio.

La **Industria** tuvo la mayor disminución del mes con 32,1 puntos, con lo que la confianza empresarial retrocedió desde un nivel levemente pesimista a un nivel muy pesimista. Durante marzo hubo grandes variaciones, tanto positivas como negativas, entre las diferentes percepciones que la componen. Destacaron las proyecciones de la situación económica global y de la situación del negocio, que tuvieron las mayores variaciones. Así, la percepción de la situación económica retrocedió de muy optimista a extraordinariamente pesimista, mientras que la percepción de la situación del negocio a tres meses retrocedió de un nivel de confianza extraordinariamente optimista a extraordinariamente pesimista. Cabe destacar que estos cambios tan abruptos no son comunes en el índice y que no se repitieron en ningún otro sector. Por otro lado, las proyecciones del nivel de producción de la compañía, del precio de venta de los productos y del precio de los insumos tuvieron los mayores aumentos (todos en torno a los 38 puntos), y alcanzaron un nivel de confianza neutral en el mes.

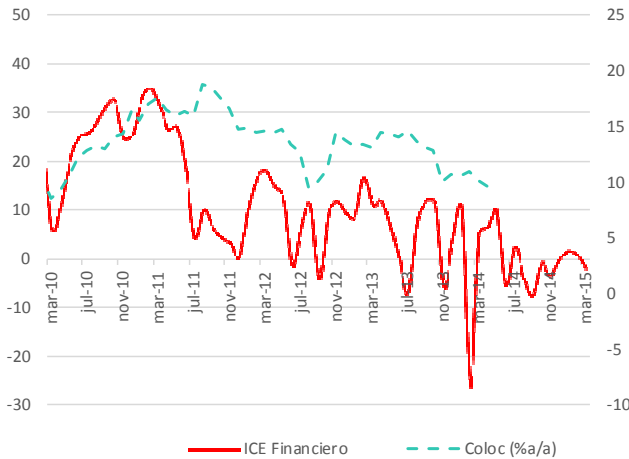
Destacaron también, las percepciones de la capacidad de producción de la compañía hoy, la demanda nacional, inventarios, e inversión en equipo, maquinaria e infraestructura, las cual se ubicaron en un nivel extraordinariamente pesimista.

En un análisis a 12 meses, la confianza empresarial del sector ha disminuido 25,4 puntos desde un nivel moderadamente pesimista en marzo 2014.

El **Comercio** tuvo el mayor aumento del índice en el mes, siguiendo con la tendencia del mes pasado, con lo que la confianza empresarial del sector pasó de un nivel levemente pesimista a neutral. Cabe destacar que el ICE de Marzo es el más alto del sector en los últimos 16 meses.

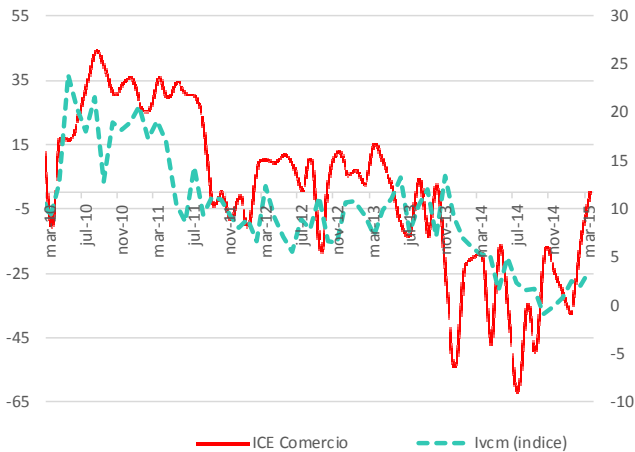
La mayoría de las percepciones aumentaron, destacando las proyecciones de la demanda nacional y la proyección de la situación económica (50,6 y 42,5 puntos respectivamente), con lo que se ubicaron en un nivel de confianza neutral. También destacó que todas las percepciones que forman parte de la confianza empresarial se ubicaron en un nivel neutral.

Gráfico 5
ICE Financiero y colocaciones totales
 (Índice centrado en cero; var. % anual rezagada 3 trimestres)



Fuente: CEEN y SBIF

Gráfico 6
ICE Comercio e ICVM
 (Índice centrado en cero y variación %)



Fuente: CEEN y INE

La variación anual del ICE del sector ha sido de 19,6 puntos, desde un nivel de confianza moderadamente pesimista.

En la **Construcción**, el ICE disminuyó -14,3 puntos, pasando de un nivel neutral a un nivel levemente pesimista. Durante marzo, destacaron especialmente las percepciones del número de trabajadores y de la situación general del negocio. Ambas percepciones presentaron la mayor disminución en el sector (-74 y -73,2 respectivamente), trasladando la confianza de los empresarios desde un nivel neutral a uno extraordinariamente pesimista.

Las demás percepciones no sufrieron grandes variaciones y fueron mayormente neutrales.

En 12 meses, el ICE del sector ha aumentado 3,4 puntos, con lo que la confianza empresarial se ha mantenido en un nivel levemente pesimista.

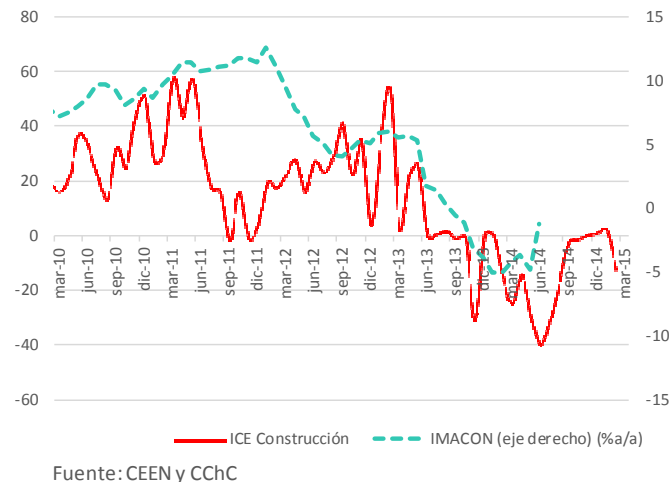
En la **Minería** el ICE prácticamente no varió (-0,6 puntos) y se mantuvo en un nivel neutral. Sin embargo, en una perspectiva anual, la confianza empresarial del sector ha tenido un significativo aumento, desde el nivel de confianza levemente pesimista que tenía hace doce meses.

Todas las percepciones del sector se mantuvieron neutrales o levemente optimistas, destacando la de inversión en maquinaria, infraestructura y equipo, que con 11,3 puntos alcanzó un nivel moderadamente optimista.

El precio del cobre, que influye fuertemente sobre la confianza empresarial del sector, ha disminuido gradualmente durante los últimos siete meses, con un muy leve repunte a 2,69 US\$/lb en Marzo (gráfico 3).

El ICE del sector **Agrícola** disminuyó moderadamente, pasando de moderadamente pesimista a pesimista. Las percepciones tuvieron movimientos mixtos, con avances y retrocesos. Cabe destacar las percepciones de la situación económica global y la situación futura del negocio, que presentaron las mayores disminuciones en el mes, pasando de niveles neutrales a extraordinariamente pesimistas. Por otro lado, la percepción de la situación del negocio hoy presentó

Gráfico 7
ICE Construcción e IMACON
 (Índice centrado en cero; var. % anual rezagada 2 trimestres)

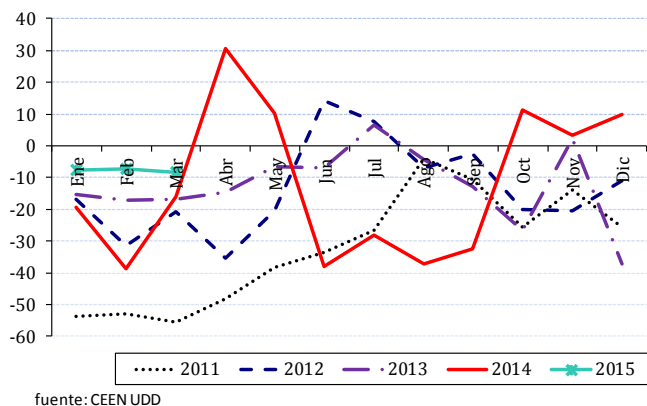


Cuadro 2
 Índice de variables seleccionadas, total muestra, Febrero y Marzo 2015

	feb-15	mar-15	var. m/m
Demanda Nacional	-19,0	-20,7	-1,8
Inventarios	-10,4	-20,7	-10,3
Proy. Sit. Negocio	8,7	-21,7	-30,5
Proy. Sit. Economía	5,3	-24,4	-29,6
Proy. Precio Insumos	-7,4	-8,4	-1,0
Trabajadores	-8,8	-10,7	-1,9

fuelle: CEEN UDD

Gráfico 8
 Percepción acerca del precio de los insumos, próximos tres meses
 (Índice centrado en cero)



el mayor aumento, pasando de un nivel extraordinariamente pesimista a uno neutral. De todos modos, la mayor parte de las percepciones fueron negativas durante este mes.

En una comparación anual, la confianza empresarial en el sector ha tenido un gran retroceso, pasando de moderadamente pesimista a pesimista.

El ICE del sector **Financiero** disminuyó levemente (-2,8 puntos) manteniendo un nivel de confianza neutral, y registró solo leves avances y retrocesos en las diferentes percepciones que lo componen. Por ejemplo, las percepciones de trabajo, capacidad de atención, colocaciones nacionales y captaciones internacionales se mantuvieron en niveles neutrales. Por otro lado, las percepciones del precio de venta de los productos y el nivel de producción de la compañía disminuyeron 6,3 puntos y fueron levemente optimistas. Las demás percepciones alcanzaron un nivel levemente pesimista.

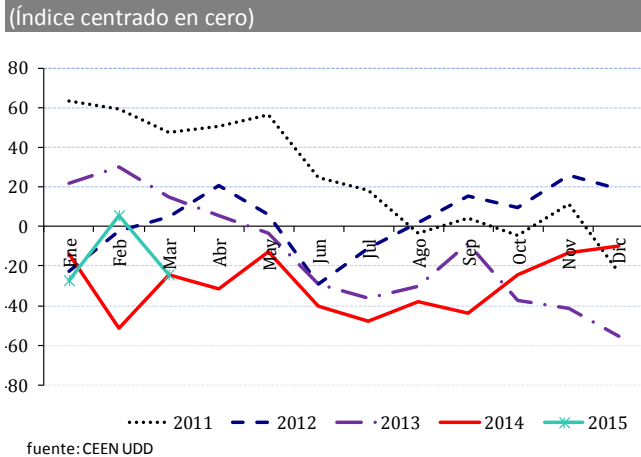
En una mirada anual, el índice ha disminuído 7,2 puntos desde un nivel levemente optimista.

El ICE del sector Financiero también es un indicador líder de la actividad del sector, anticipándose aproximadamente tres trimestres a la variación anual de las colocaciones totales publicadas por la SBIF. Las colocaciones de enero mostraron un leve retroceso (9,6% anual) con respecto a los tres meses anteriores (gráfico 5).

Las proyecciones de la situación económica y la situación del negocio tuvieron el mayor retroceso del mes.

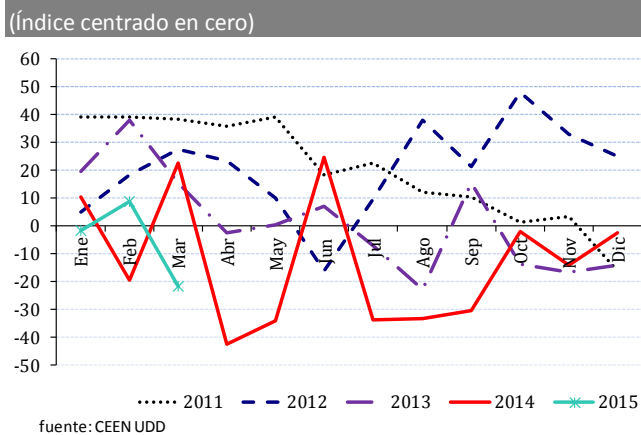
La percepción de los empresarios sobre la **proyección del número de trabajadores** mostró una pequeña disminución en el mes (1,9 puntos), manteniéndose en un nivel de confianza levemente pesimista. Esta percepción tuvo aumentos y retrocesos importantes en los distintos sectores. En la Industria tuvo el mayor aumento del mes (37,1 puntos) y alcanzó un nivel neutral. Por otro lado, en la Construcción y la Agricultura tuvo las mayores disminuciones (-74 y -35 puntos respectivamente). Por otra parte, en la Construcción alcanzó un nivel extraordinariamente pesimista, mientras que en la Agricultura un nivel pesimista. En los demás sectores, esta percepción alcanzó un nivel neutral.

Gráfico 9
Percepción de la situación económica, próximos tres meses



La percepción empresarial de la **Situación de la economía** para los próximos tres meses disminuyó abruptamente (-29,6 puntos) y fue moderadamente pesimista en marzo. Las mayores variaciones de esta percepción se registraron en la Industria (-111,7 puntos) y el sector Agrícola (-48,3 puntos), alcanzando un nivel extraordinariamente pesimista en ambos sectores. Por otro lado, en el Comercio aumentó 25 puntos, pasando de un nivel moderadamente pesimista a uno neutral. En la Minería, esta percepción tuvo un pequeño aumento, quedando en un nivel levemente optimista, mientras que en la Construcción fue neutral, y levemente pesimista en el sector Financiero (Gráfico 9).

Gráfico 10
Percepción de la situación del negocio, próximos tres meses



La percepción de los empresarios sobre la **Situación de la oferta y demanda nacional** disminuyó muy levemente manteniéndose en un nivel moderadamente pesimista. Esto se debió principalmente al aumento en el sector Comercio (50,6 puntos) y a la disminución en la Industria (-37,8 puntos), que se anularon mutuamente. En el Comercio, Construcción y Minería, esta percepción se ubicó en un nivel neutral, mientras que en la Industria fue extraordinariamente pesimista.

Los empresarios también declararon que su percepción del **nivel de inventarios** disminuyó 10,3 puntos y fue moderadamente pesimista. En la mayoría de los sectores esta percepción no presentó grandes variaciones, y se mantuvo en un nivel neutral, con excepción de la Industria, en que disminuyó -37,2 puntos y pasó de un nivel muy pesimista a uno extraordinariamente pesimista.

Cuadro 3
Índice variables seleccionadas, por tamaño de empresa
(índice centrado en cero, ponderado por sector económico)

	Total	Grande	Mediana	Pequeña
Demanda Nacional	-20,7	-20,4	-0,3	0,0
Inventarios	-20,7	-20,4	-0,2	-0,1
Proy. Sit. Negocio	-21,7	-23,9	1,9	0,2
Proy. Sit. Economía	-24,4	-23,9	0,0	-0,5
Proy. Precio Insumos	-8,4	-5,2	-2,0	-1,3
Trabajadores	-10,7	-10,9	0,2	0,0

fuerce: CEEN UDD

En Febrero, la **proyección de la situación del negocio** para los próximos tres meses disminuyó -30,5 puntos, pasando de un nivel levemente optimista a uno moderadamente pesimista. Esta percepción disminuyó en todos los sectores, con excepción del Comercio, en donde aumentó 42,5 puntos y pasó de pesimista a neutral. La percepción también fue neutral en el sector de Construcción, y levemente pesimista en el sector Financiero y la Minería. En la Industria presentó la mayor disminución (-117,4), ubicándose en un nivel extraordinariamente pesimista, al igual que el sector Agrícola (Gráfico 10).

La **percepción del precio de los insumos** prácticamente no varió (-1 punto) manteniendo un nivel de confianza levemente

pesimista. Además, la percepción no presentó grandes variaciones en los sectores. En la Agricultura alcanzó un nivel extraordinariamente pesimista, mientras que en la Construcción y la Minería fue levemente pesimista, y en el Comercio y la Industria se ubicó en un nivel neutral.

La confianza empresarial en las empresas medianas y pequeñas fue neutral y en las empresas grandes fue extraordinariamente pesimista.

El ICE en las **empresas grandes** disminuyó significativamente (-13,4 puntos), pasando de un nivel pesimista a uno extraordinariamente pesimista. Las principales percepciones de las empresas grandes se ubicaron en un nivel moderadamente pesimistas, excepto el precio de los insumos y el número de trabajadores que fueron neutral y levemente pesimista respectivamente.

En las **empresas medianas** el ICE disminuyó marginalmente (-2,6 puntos), con lo que tanto la confianza empresarial, como las principales percepciones se mantuvieron en un nivel neutral, al igual que en los meses anteriores.

Finalmente, el ICE de las **empresas pequeñas** disminuyó también marginalmente (-2,6 puntos), con lo que la confianza empresarial, así como las principales percepciones también se mantuvieron en un nivel neutral (cuadro 3).²

Cristián Echeverría, Director CEEN

(02) 327.3792 | cecheverria@udd.cl

Pía Arce, Investigadora CEEN

(02)327.3824 | parcehasbun@gmail.com

² Con el fin de aumentar la cobertura y respuesta de la encuesta, se han agregado unidades posteriores a la primera aplicación del cuestionario. Estas unidades corresponden a empresas que reportan información a través del formulario electrónico.

UIN

UNIVERSIDAD DEL DESARROLLO
Facultad de Economía y Negocios
negocios.udd.cl
fen@udd.cl