

# ÍNDICE DE CONFIANZA EMPRESARIAL ICE



Urbano

# ÍNDICE DE CONFIANZA EMPRESARIAL<sup>1</sup>

Abril 2015

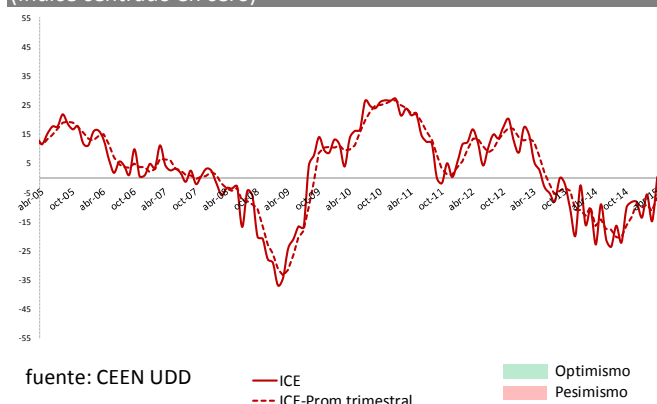
## Aumento en la Confianza Empresarial pese a bajas tasas de crecimiento

**Cuadro 1**  
Índice de Confianza Empresarial  
(Índice centrado en cero)

	ICE	Agro	Com	Const	Fin	Ind	Min
mar-14	-10,7	-3,1	-18,8	-15,6	5,5	-17,0	-12,1
abr-14	-22,9	-30,6	-47,2	-24,7	6,9	-32,5	-11,1
may-14	-9,0	-26,5	-16,1	-14,0	10,3	-16,8	0,5
jun-14	-21,0	-12,2	-40,6	-30,0	-5,2	-27,7	-1,7
jul-14	-23,6	-45,0	-61,4	-39,7	2,8	-16,7	-0,7
ago-14	-16,4	-18,8	-34,6	-30,9	-3,4	-15,9	2,2
sep-14	-22,2	-20,4	-48,7	-16,8	-7,3	-30,0	-0,5
oct-14	-10,2	-28,5	-17,1	-1,9	-0,6	-17,8	1,5
nov-14	-8,3	-32,9	-23,4	-1,0	-3,2	-2,5	-1,3
dic-14	-8,4	-1,7	-30,7	0,5	0,2	-11,8	2,8
ene-15	-13,7	-0,8	-36,4	1,1	1,9	-29,7	3,4
feb-15	-5,6	-17,4	-14,4	2,1	1,1	-10,3	4,1
mar-15	-14,9	-27,5	0,8	-12,2	-1,7	-42,4	3,5
abr-15	0,3	-37,6	1,7	19,7	4,2	-3,0	0,9
var. m/m	15,2	-10,1	0,9	31,8	5,9	39,3	-2,6
var. a/a	11,0	-34,5	20,4	35,2	-1,3	14,0	13,0

fuentes: CEEN UDD

**Gráfico 1.1**  
Trimestre móvil - ICE  
Abril 2005 -Abril 2015  
(Índice centrado en cero)



fuentes: CEEN UDD

— ICE  
- - - ICE-Prom trimestral

Optimismo  
Pesimismo

En Abril, el ICE ascendió a un nivel neutral con 0,3 puntos, desde el nivel levemente pesimista en que se había mantenido durante los últimos seis meses. Sin embargo, el promedio móvil trimestral se mantiene aún en un pesimismo leve (Gráficos 1.1 y 1.2).

La confianza empresarial del sector Agrícola fue la más baja entre todos los sectores, alcanzando un nivel muy pesimista, mientras que el Comercio, el sector Financiero y la Minería se mantuvieron en niveles neutrales. En la Industria, la confianza mejoró muy significativamente, desde un nivel muy pesimista a neutral, mientras que en la Construcción tuvo una mejora algo menor, aunque también muy significativa, pasando de un nivel levemente pesimista a uno moderadamente optimista. La variación de estos dos sectores explicó gran parte del aumento del ICE en el mes de Abril (Cuadro 1).

Todas las percepciones importantes mejoraron considerablemente en abril, y casi todas fueron neutrales, con excepción de la percepción de la Demanda Nacional, la cual fue levemente pesimista. La mayor variación del mes fue la proyección de la situación de la Economía, la cual mejoró de un nivel de confianza moderadamente pesimista a neutral (Cuadro 2).

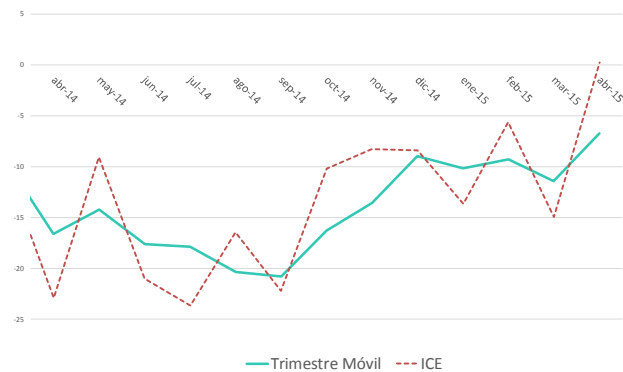
Finalmente, la confianza empresarial de las empresas grandes tuvo un gran avance durante el mes, pasando de un nivel extraordinariamente pesimista a uno levemente pesimista. Por otro lado, las empresas medianas y pequeñas tuvieron variaciones muy pequeñas manteniéndose en un nivel neutral (Cuadro 3).

**En los primeros meses del año la economía y sus sectores han fluctuado en torno a bajas tasas de crecimiento.**

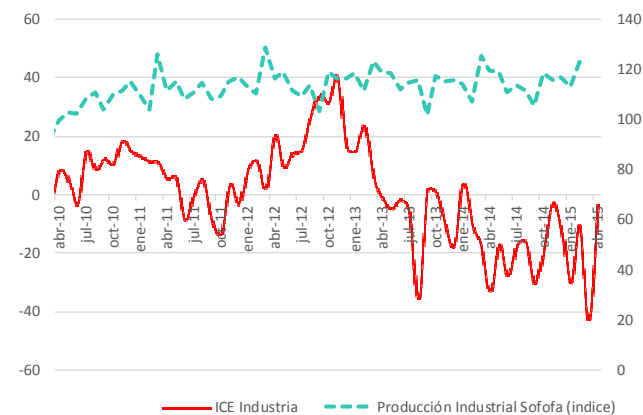
La marcada desaceleración que ha experimentado la

<sup>1</sup> El Índice de Confianza Empresarial (ICE) es elaborado mensualmente por el Centro de Estudios en Economía y Negocios (CEEN), de la Facultad de Economía y Negocios, de la Universidad del Desarrollo, en conjunto con el Diario Financiero.

**Gráfico 1.2**  
Trimestre móvil - ICE  
Abril 2005 -Abril 2015  
(Índice centrado en cero)



**Gráfico 2**  
ICE Industria e Índice de Producción Industrial SOFOFA  
(eje izq centrado en 0 e Índice en base 100 der)



Fuente: CEEN y SOFOFA

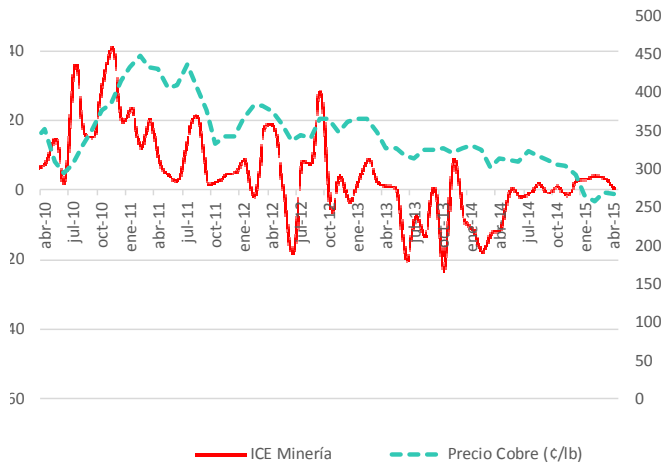
economía, ha afectado significativamente las expectativas económicas. Así, en abril, la encuesta de expectativas del Banco Central mostró perspectivas de crecimiento de 2,0% en doce meses, por debajo de las proyecciones de crecimiento entre 2,5% y 3,5% para 2015 contenidas en el último Informe de Política Monetaria (IPOM). El IMACEC de marzo, que alcanzó 1,6% anual, estaría corroborando este escenario de bajo crecimiento. No obstante, en una nota positiva, las remuneraciones reales han continuado creciendo, aunque a una tasa baja (2,8% en doce meses según el índice de remuneraciones del INE, y una variación mensual de 0,2% en marzo), mientras que la tasa de desempleo se ha mantenido, con un 6,1% durante el trimestre móvil terminado en marzo.

A nivel sectorial, los indicadores también dan cuenta de la desaceleración de la economía. En marzo, las ventas del comercio minorista, medidas a través del IVCM que reporta el INE, crecieron 0,2% anual, bastante menor al 3,5% del mes anterior. Las ventas de supermercados crecieron 1,3% en doce meses, también menor que el 3,9% de febrero. En la minería, el índice de producción minera de marzo tuvo una caída importante de -3,8%, en contraste con el crecimiento de 1,3% de febrero. En la construcción, según la CChC, el IMACON mantuvo su variación anual en -1,2% en febrero, al igual que el mes anterior. Finalmente, respecto del sector financiero, según la SBIF el crédito interno creció 8,8% anual en marzo, un poco mayor al 8,3 % del mes previo.

### En Abril destacó el avance de la Industria y la Construcción.

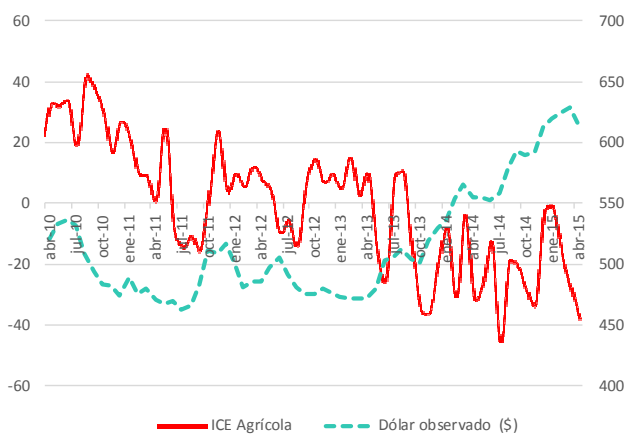
La **Industria** fue el sector con el mayor aumento del ICE en el mes (39,3 puntos). Este gran avance se debió a cambios significativos en algunas percepciones. La proyección de la Situación económica global del país avanzó considerablemente (112,3 puntos), pasando de un nivel extraordinariamente pesimista a un nivel muy optimista, al igual la percepción de la inversión en maquinaria, equipo e infraestructura (108,3 puntos). Destacó también la mejor percepción de la proyección de la situación general del negocio (72,3 puntos) y de la producción de la compañía en los próximos tres meses (71,1 puntos), con lo que la confianza avanzó desde extraordinariamente pesimista a neutral. Las demás percepciones aumentaron moderadamente, con excepción de la proyección del nivel de producción de la compañía en los últimos tres meses (-38,7 puntos), que pasó de neutral a muy pesimista, y la proyección del número de

**Gráfico 3**  
**ICE Minería y Precio del cobre**  
 (Índice en base 100, eje izq y precio y precio ¢/lb eje der)



Fuente: CEEN y Cochilco

**Gráfico 4**  
**ICE Agrícola y tipo de cambio nominal**  
 (Índice centrado en cero y pesos por dólar)



Fuente: CEEN y Bcentral

trabajadores (-2,7 puntos), que se mantuvo en un nivel neutral. En doce meses, el ICE del sector ha aumentado 14 puntos, desde un nivel moderadamente pesimista a neutral.

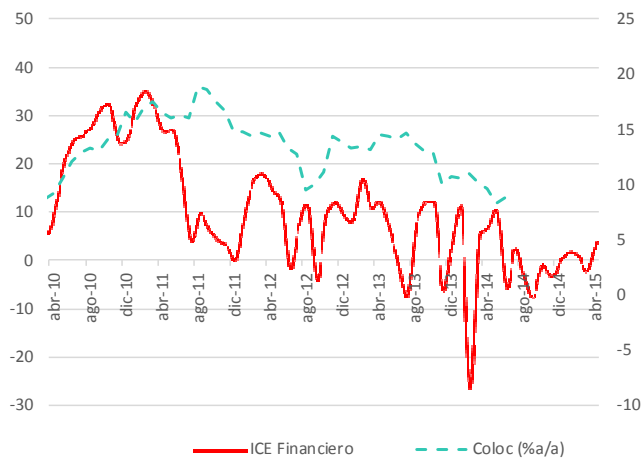
El ICE del **Comercio** tuvo una variación prácticamente nula (0,9 puntos), manteniéndose en un nivel neutral. Esto se debió a variaciones muy leves en casi todas las percepciones. Solo destacaron la moderada variación de la percepción de la situación económica global del país (4,9 puntos), que pasó de neutral a levemente optimista, y el aumento en la percepción de la producción de la compañía en los próximos tres meses (7,1 puntos), que también pasó de un nivel neutral a uno levemente optimista. En una comparación anual, el índice del Comercio ha aumentado significativamente (20,4 puntos), pasando de moderadamente pesimista a neutral.

En la **Construcción**, el ICE aumentó significativamente (31,8 puntos), recuperándose de su disminución en Marzo. Esto se debió al aumento considerable de varias percepciones importantes en el sector. Destacó el significativo aumento de la percepción del precio de los insumos (75,2 puntos), pasando de un nivel levemente pesimista a uno extraordinariamente optimista, así como la percepción de inventarios (73,1 puntos), que pasó de un nivel neutral a uno extraordinariamente optimista, y la percepción de la situación general del negocio (72,1 puntos), que avanzó desde un nivel extraordinariamente pesimista a uno neutral. Finalmente, también destacaron los avances de las percepciones del precio de venta de los productos de la compañía y del número de trabajadores, que aumentaron 69 puntos en ambos casos. Las demás percepciones tuvieron variaciones muy leves y fueron en todos los casos neutrales.

En doce meses, el ICE de la construcción ha aumentado 35,2 puntos, con lo que la confianza empresarial ha avanzado desde un nivel moderadamente pesimista a uno moderadamente optimista.

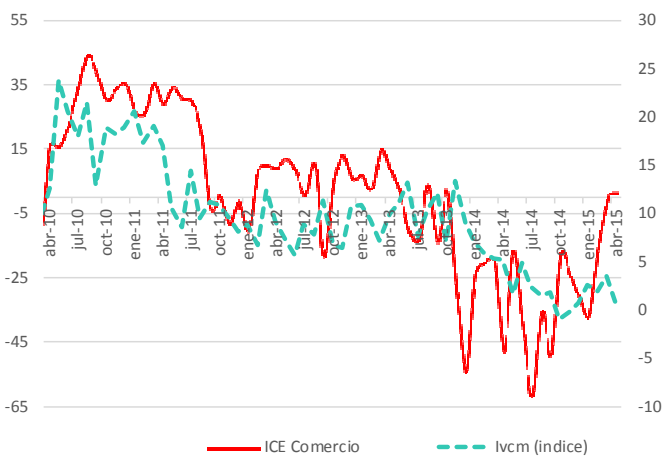
En la **Minería**, el ICE prácticamente no varió (-2,6 puntos) y se mantuvo en un nivel neutral. Sin embargo, en una perspectiva anual, el índice del sector ha tenido un aumento moderado (13 puntos), avanzando desde el nivel de confianza levemente pesimista que tenía hace doce meses. Las percepciones del sector de minería fueron todas neutrales, presentando cambios muy leves. Solo destacó el moderado

**Gráfico 5**  
**ICE Financiero y colocaciones totales**  
 (Índice centrado en cero; var. % anual rezagada 3 trimestres)



Fuente: CEEN y SBIF

**Gráfico 6**  
**ICE Comercio e ICVM**  
 (Índice centrado en cero y variación %)



Fuente: CEEN y INE

aumento de 7,1 puntos en las percepciones de la situación general del negocio y de la evolución de la producción de la compañía. El precio del cobre, que influye fuertemente sobre la confianza empresarial del sector, se mantuvo en torno a los 2,68 US\$/lb en Abril (Gráfico 3).

El ICE del sector **Agrícola** disminuyó moderadamente en el mes de Abril (-10,1 puntos), pasando de un nivel pesimista a uno muy pesimista. Sin embargo, hubo grandes contrastes entre las diferentes percepciones. Por una parte, destacaron los significativos aumentos de la percepción sobre los ingresos por venta del rubro principal en la próxima temporada (32,5 puntos), pasando de un nivel muy optimista a uno extraordinariamente optimista, así como también de la percepción del número de trabajadores (30,8 puntos), que pasó de un nivel de confianza pesimista a uno neutral. Por otra parte, destacaron las significativas disminuciones de la percepción del precio de los productos (-40,8 puntos), de la situación general del negocio (-39,2 puntos) y de la percepción de la evolución de los precios de venta en la última temporada (-37,5 puntos). Todas estas percepciones se ubicaron en un nivel extraordinariamente pesimista.

En una comparación anual, el índice del sector ha tenido un gran retroceso de -34,5 puntos.

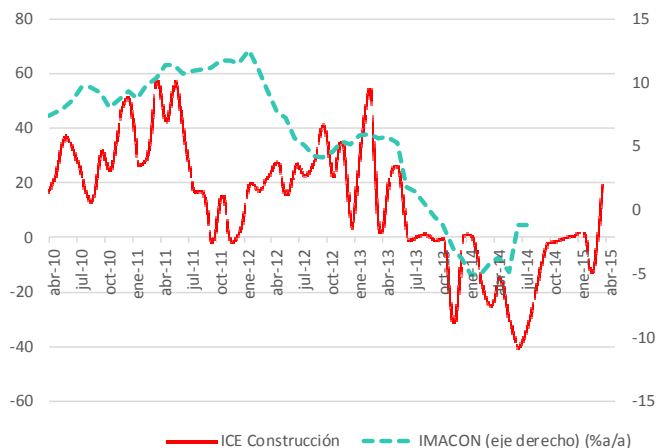
El ICE del sector **Financiero** aumentó levemente (5,9 puntos) manteniéndose en un nivel de confianza neutral. En abril el sector registró avances significativos en las percepciones de la evolución de los precios de los servicios de los últimos tres meses, del número de clientes, y de la inversión en los próximos tres meses, con aumentos en torno a los 18 puntos, situándose todas ellas en un nivel levemente optimista.

El ICE del sector Financiero también es un indicador líder de la actividad del sector, anticipándose aproximadamente tres trimestres a la variación anual de las colocaciones totales publicadas por la SBIF. Las colocaciones de marzo mostraron un leve retroceso (8,8% anual) con respecto a los tres meses anteriores (gráfico 5).

### En el mes de Abril todas las percepciones aumentaron.

La percepción de los empresarios sobre la **proyección del número de trabajadores** mostró un aumento moderado (10,6 puntos), avanzando desde un nivel levemente pesimista a uno neutral. Esta percepción tuvo un aumento significativo en el

**Gráfico 7**  
**ICE Construcción e IMACON**  
 (Índice centrado en cero; var. % anual rezagada 2 trimestres)



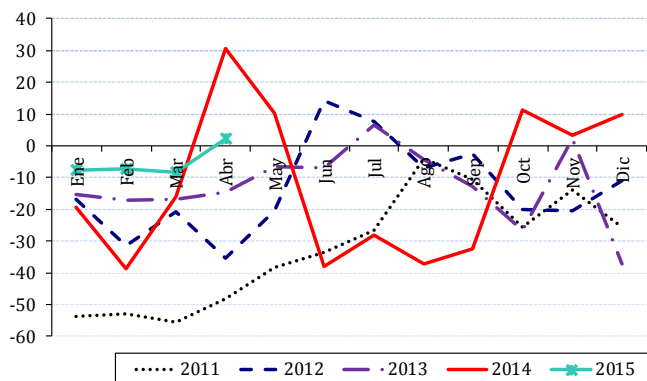
Fuente: CEEN y CChC

**Cuadro 2**  
**Índice de variables seleccionadas, total muestra, Marzo y Abril 2015**

	mar-15	abr-15	var. m/m
Demanda Nacional	-20,7	-10,6	10,1
Inventarios	-20,7	-0,7	20,0
Proy. Sit. Negocio	-21,7	-4,3	17,4
Proy. Sit. Economía	-24,4	4,3	28,7
Proy. Precio Insumos	-8,4	2,1	10,5
Trabajadores	-10,7	-0,2	10,6

fuelle: CEEN UDD

**Gráfico 8**  
**Percepción acerca del precio de los insumos, próximos tres meses**  
 (Índice centrado en cero)



fuelle: CEEN UDD

sector Agrícola (30,8 puntos) y la Construcción (69 puntos), mientras que en los demás sectores tuvo variaciones muy leves.

La percepción empresarial de la **situación de la economía** para los próximos tres meses tuvo el mayor aumento entre todas las percepciones (28,7 puntos) y pasó de un nivel moderadamente pesimista a neutral. Esta percepción aumentó muy significativamente en la Industria (112,3 puntos), pasando de un nivel extraordinariamente pesimista a uno muy optimista. Por otro lado, esta percepción disminuyó moderadamente en la Agricultura (-13,3 puntos), manteniéndose en un nivel extraordinariamente pesimista. En los demás sectores, esta percepción no tuvo cambios significativos, y se mantuvo en un nivel neutral (Gráfico 9).

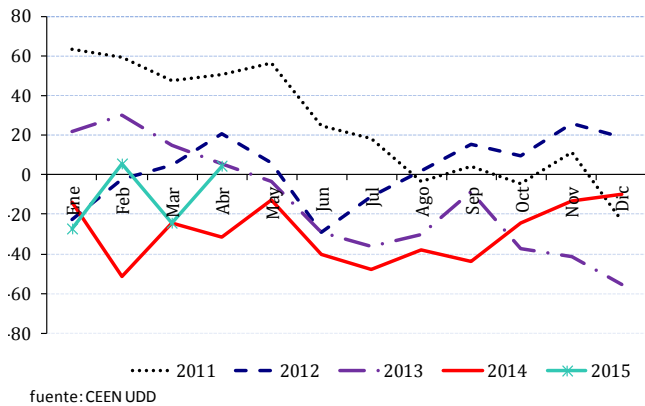
La percepción de los empresarios sobre la **situación de la oferta y demanda nacional** aumentó moderadamente (10,1 puntos), pasando de un nivel moderadamente pesimista a uno levemente pesimista. Esto se debió principalmente a un significativo aumento en la Industria (37,2 puntos), que avanzó desde un nivel extraordinariamente pesimista a pesimista. En los demás sectores esta percepción no tuvo grandes variaciones, y se mantuvo neutral.

Los empresarios también declararon que su percepción del **nivel de inventarios** aumentó significativamente (20 puntos), y avanzó de moderadamente pesimista a neutral. Destacó el significativo aumento de esta percepción en la Construcción (73,1 puntos), donde se ubicó en un nivel extraordinariamente optimista, y la fuerte disminución en la Industria (-37,8 puntos), donde fue muy pesimista. En los demás sectores, esta percepción no tuvo grandes variaciones y se mantuvo en un nivel neutral.

En febrero, la **proyección de la situación del negocio** para los próximos tres meses aumentó significativamente (17,4 puntos), pasando de un nivel de confianza moderadamente pesimista a uno neutral. Esto fue principalmente el resultado de un aumento considerable en la Industria (72,3 puntos), hasta alcanzar un nivel neutral, y una disminución significativa en la Agricultura (-39,2 puntos), en donde fue extraordinariamente pesimista. En los demás sectores esta perspectiva no tuvo grandes variaciones (Gráfico 10).

La **percepción del precio de los insumos** aumentó

**Gráfico 9**  
Percepción de la situación económica, próximos tres meses  
(índice centrado en cero)



moderadamente (10,5 puntos), pasando de levemente pesimista a neutral. Este avance se debió a un muy significativo aumento en la Construcción (75,2 puntos), donde alcanzó un nivel neutral, que solo fue levemente compensado por una disminución moderada en la Agricultura (-10 puntos), donde se mantuvo en un nivel extraordinariamente pesimista. En los demás sectores esta perspectiva se mantuvo neutral.

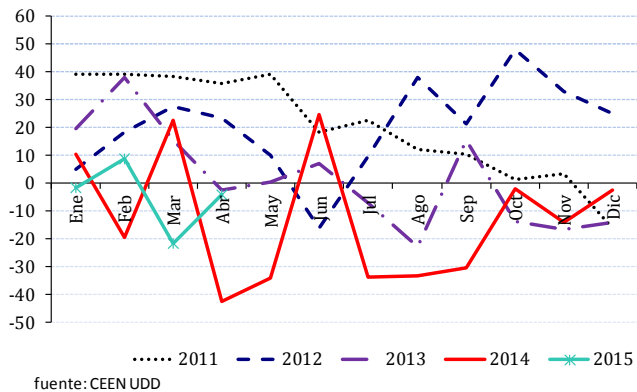
**La confianza empresarial en las empresas medianas y pequeñas fue neutral y en las empresas grandes fue levemente pesimista.**

El ICE en las **empresas grandes** aumentó significativamente (40,4 puntos), pasando de un nivel extraordinariamente pesimista a uno levemente pesimista. Las principales percepciones de las empresas grandes se ubicaron en un nivel neutral, excepto la percepción de la demanda nacional, y de la situación actual del negocio, que fueron levemente pesimistas

En las **empresas medianas** el ICE aumentó marginalmente (1,2 puntos), con lo que tanto la confianza empresarial, como las principales percepciones se mantuvieron en un nivel neutral, al igual que en los meses anteriores.

Finalmente, el ICE de las **empresas pequeñas** disminuyó marginalmente (-0,8 puntos), con lo que la confianza empresarial, así como las principales percepciones también se mantuvieron en un nivel neutral (cuadro 3).<sup>2</sup>

**Gráfico 10**  
Percepción de la situación del negocio, próximos tres meses  
(índice centrado en cero)



**Cuadro 3**  
Índice variables seleccionadas, por tamaño de empresa  
(índice centrado en cero, ponderado por sector económico)

	Total	Grande	Mediana	Pequeña
Demanda Nacional	-10,6	-10,2	-0,2	-0,2
Inventarios	-0,7	-1,0	0,1	0,2
Proy. Sit. Negocio	-4,3	-5,2	-0,4	1,3
Proy. Sit. Economía	4,3	5,0	0,3	-1,0
Proy. Precio Insumos	2,1	4,0	-1,7	-0,2
Trabajadores	-0,2	0,0	0,2	-0,3

fuelle: CEEN UDD

Cristián Echeverría, Director CEEN

(02) 327.3792 | [cecheverria@udd.cl](mailto:cecheverria@udd.cl)

Pía Arce, Investigadora CEEN

(02)327.3824 | [parcehasbun@gmail.com](mailto:parcehasbun@gmail.com)

<sup>2</sup> Con el fin de aumentar la cobertura y respuesta de la encuesta, se han agregado unidades posteriores a la primera aplicación del cuestionario. Estas unidades corresponden a empresas que reportan información a través del formulario electrónico.



UIN

UNIVERSIDAD DEL DESARROLLO  
Facultad de Economía y Negocios  
negocios.udd.cl  
fen@udd.cl