



Universidad del Desarrollo
Facultad de Economía y Negocios

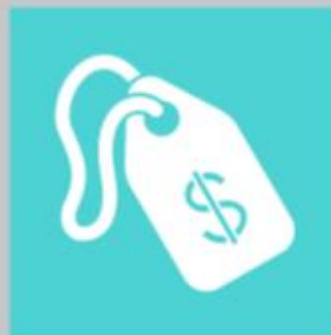
N° 146

ABRIL
2016

ÍNDICE DE PERCEPCIÓN DEL CONSUMIDOR IPECO



CENTRO DE ESTUDIOS EN
ECONOMÍA Y NEGOCIOS





ÍNDICE DE PERCEPCIÓN DEL CONSUMIDOR¹

La confianza de los consumidores disminuyó marcadamente en abril.

CUADRO 1 Índice de Percepción de Consumidores Base dic-2001 = 100			
Mes	IPeCo	Índice Coyuntural	Índice Expectativas
Abr-15	98,8	96,0	100,0
May-15	103,9	106,8	103,1
Jun-15	98,7	93,9	100,6
Jul-15	99,0	109,9	95,3
Ago-15	88,6	88,2	88,9
Sept-15	100,3	104,8	98,9
Oct-15	132,1	153,5	124,6
Nov-15	93,6	102,1	90,7
Dic-15	105,1	123,2	98,7
Ene-16	100,1	105,1	98,5
Feb-16	89,6	64,6	98,9
Mar-16	99,4	105,3	97,5
Abr-16	90,9	74,5	97,1
var. m/m	-8,5	-30,8	-0,4
var. a/a	-7,8	-21,5	-2,9

Fuente: CEEN UDD en base a encuestas Mall Plaza

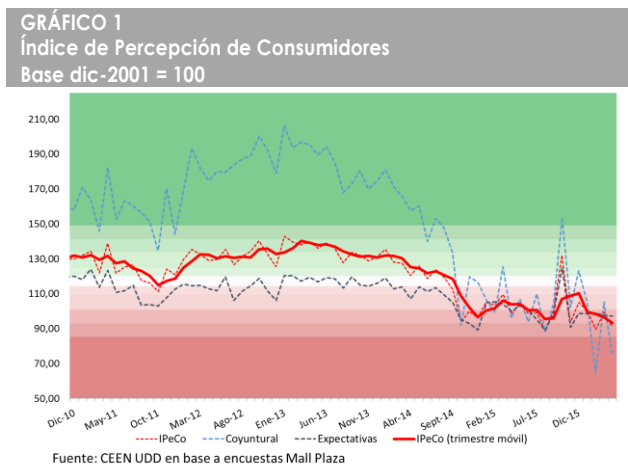
La confianza de los consumidores disminuyó marcadamente en abril alcanzando el nivel muy pesimista. Durante marzo la confianza se encontraba en el nivel pesimista. El índice disminuyó en 8,5 puntos respecto del mes anterior, y disminuyó 7,8 puntos respecto de abril de 2015.

La confianza en la actualidad (índice coyuntural) disminuyó marcadamente en 30,8 puntos, pasando del nivel pesimista al nivel muy pesimista, mientras que la confianza en el futuro (índice de expectativas) disminuyó marginalmente, pasando del nivel moderadamente pesimista al pesimista.

Las visiones de estabilidad de la confianza disminuyeron gradualmente debido a una marcada disminución de las visiones neutrales del futuro, superior a un avance gradual de las visiones neutrales de la actualidad.

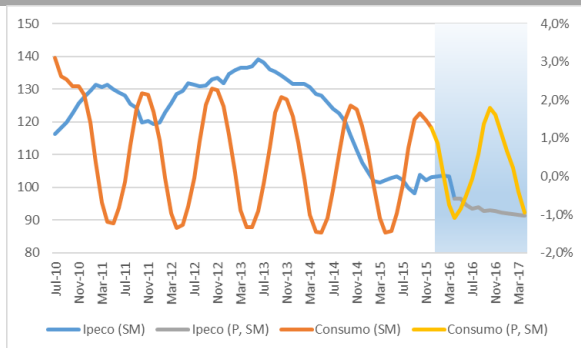
La confianza de los consumidores retrocedió abruptamente en el estrato socioeconómico ABC1, desde un nivel pesimista a extraordinariamente pesimista, mientras que en el C2 lo hizo de pesimista a muy pesimista, y en el D de moderadamente pesimista a pesimista. En contraste, en el estrato C3 la confianza aumentó de muy pesimista a pesimista, y en el E se registró una medición moderadamente pesimista.

En la Región Metropolitana la confianza disminuyó de moderadamente pesimista a pesimista, mientras que en la Región del Biobío retrocedió de levemente pesimista a pesimista.



¹ El IPECO es elaborado por el Centro de Estudios en Economía y Negocios, CEEN, de la Universidad del Desarrollo, en conjunto con Mall Plaza, desde diciembre de 2001. Para ver otros informes del CEEN: <http://negocios.udd.cl/ceen/estudios-y-publicaciones/>

GRÁFICO 2
IpeCo y Crecimiento del consumo total



SM = semestre móvil; P = predicción
Fuente: CEEN y Banco Central

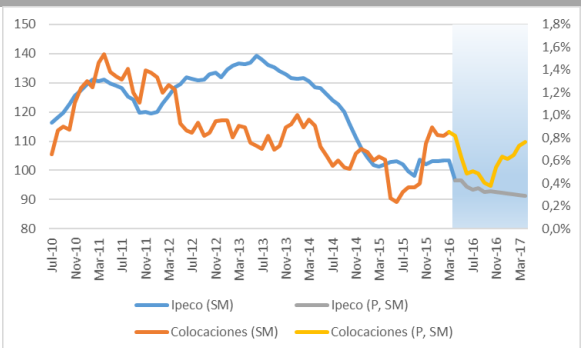
La confianza disminuyó marcadamente

En abril la confianza de los consumidores disminuyó marcadamente para ubicarse en el nivel muy pesimista, luego de que en marzo se situara en el nivel pesimista.

El promedio móvil trimestral del IpeCo, que refleja tendencias a mediano plazo, disminuyó marcadamente, pasando al nivel muy pesimista, luego de tres meses en el nivel pesimista.

Nuestra proyección del IpeCo sugiere que la confianza de los consumidores se mantendría en torno al nivel actual, en promedio. No obstante, el consumo agregado crecería en un 5% durante el año 2016 (Gráfico 2).

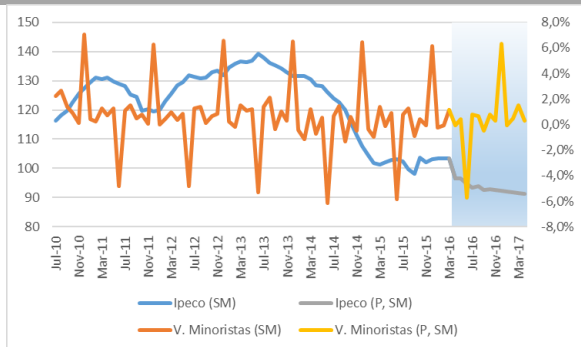
GRÁFICO 3
IpeCo y Crecimiento mensual de las colocaciones de consumo



SM = semestre móvil; P = predicción
Fuente: CEEN y Banco Central

Por otro lado, proyectamos que las colocaciones de consumo crecerían a una tasa promedio mensual de aproximadamente 0,6% en los próximos 12 meses, acumulando un crecimiento anual en torno a 7% en doce meses (Gráfico 3). Finalmente, nuestras proyecciones indican que las ventas minoristas crecerían a una tasa promedio mensual de 0,6%, acumulando un crecimiento en torno al 7% durante los próximos 12 meses (Gráfico 4).

GRÁFICO 4
IpeCo y Crecimiento mensual de las ventas minoristas



SM = semestre móvil; P = predicción
Fuente: CEEN e INEI

Durante el último mes las noticias económicas han sido negativas para la confianza de los consumidores. El crecimiento del Imacec de marzo fue de un 2,1% en doce meses, levemente por debajo de las expectativas del mercado, mientras que la tasa de desempleo aumentó a un 6,3% en el trimestre enero-marzo, por sobre las expectativas. Por último, la inflación de abril fue de 0,3%, alcanzando un 4,2% en doce meses, una cifra por sobre el rango meta del Banco Central.

CUADRO 2 Índice de Percepción del Consumidor y otros subíndices Base Dic2001 = 100								
Mes	IPeCo	Índice Coyuntural	Índice Expectativas	Situación Económica Actual	Desempleo Actual	Situación Económica Futura	Desempleo Futuro	Ingreso Futuro
Abr-15	98,79	96,03	100,03	95,77	99,14	98,27	88,00	109,47
May-15	103,91	106,77	103,12	108,39	106,24	112,74	85,41	104,92
Jun-15	98,67	93,89	100,64	108,03	66,98	110,15	74,91	107,69
Jul-15	99,00	109,95	95,25	107,29	118,40	95,36	89,59	98,77
Ago-15	88,58	88,20	88,93	86,45	94,20	91,56	78,53	92,97
Sept-15	100,33	104,80	98,94	102,41	112,56	103,93	86,14	102,19
Oct-15	132,12	153,54	124,64	135,17	195,83	117,21	148,34	116,83
Nov-15	93,56	102,12	90,66	107,09	94,49	93,06	73,27	99,42
Dic-15	105,06	123,19	98,71	97,65	179,60	93,46	98,48	104,06
Ene-16	100,09	105,06	98,52	84,36	150,93	101,81	91,66	99,65
Feb-16	89,61	64,61	98,92	80,33	33,61	102,63	77,68	108,86
Mar-16	99,44	105,31	97,54	105,28	108,16	96,38	88,67	104,36
Abr-16	90,95	74,54	97,13	88,62	47,25	97,85	82,37	105,87
var. m/m	-8,5	-30,8	-0,4	-16,7	-60,9	1,5	-6,3	1,5
var. a/a	-7,8	-21,5	-2,9	-7,2	-51,9	-0,4	-5,6	-3,6

Fuente: CEEN UDD en base a encuestas Mall Plaza

Entre los factores que determinan los ingresos de los hogares, la tasa de desempleo aumentó a un 6,3% en el trimestre terminado en marzo, acompañada de un alza marginal en el índice real de remuneraciones de marzo, que aumentó en un 0,4% respecto del mes anterior, mientras que en doce meses ha crecido un magro 0,9%. El Índice de Ventas del Comercio Minorista (IVCM) aumentó en un 3,1% en marzo y un 1,4% en doce meses.

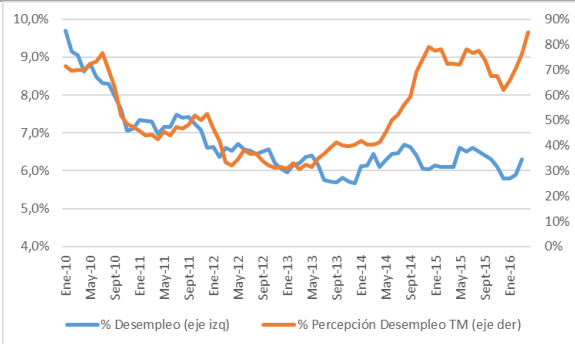
Estos antecedentes sugieren que en los próximos meses la confianza de los consumidores se mantendrá en torno a niveles pesimistas.

La confianza en la actualidad cayó al nivel muy pesimista

La **confianza en la actualidad** (índice coyuntural) disminuyó en 30,8 puntos en abril, desde el nivel pesimista hasta el nivel muy pesimista. Esta caída se debió a retrocesos en las dos percepciones que componen el índice. Por una parte, la percepción de la **situación económica actual** disminuyó marcadamente en 16,7 puntos, desde el nivel moderadamente pesimista a muy pesimista, debido a aumentos en las visiones pesimistas y neutrales, y una disminución de las visiones optimistas. Por otra parte, la percepción del **desempleo actual**, disminuyó marcadamente, en 60,9 puntos, desde el nivel pesimista al nivel muy pesimista, lo que se debió a un aumento de las visiones pesimistas y una disminución de las visiones optimistas. En los últimos doce meses la confianza en la actualidad ha disminuido en 21,5 puntos, principalmente por la caída en la percepción del desempleo actual (Cuadros 2 y 3).

Durante los últimos meses la percepción del desempleo declarada por los consumidores ha crecido muy por sobre el aumento del desempleo efectivo, que se ha mantenido relativamente bajo, pese a las últimas dos alzas en la medición del INE. Este aumento en la percepción del desempleo está aumentando la brecha entre ambos indicadores (Gráfico 5).

GRÁFICO 5
Desempleo y Percepción sobre desempleo actual



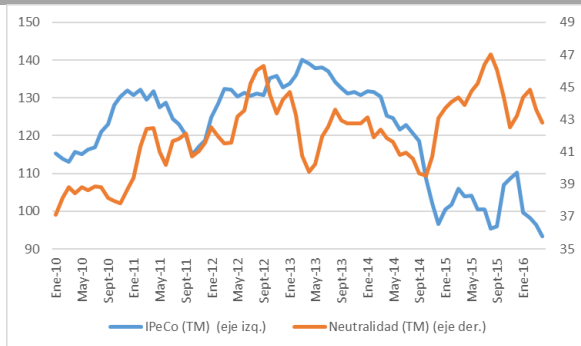
Fuente: CEEN UDD en base a encuestas Mall Plaza

CUADRO 3
Cambio en las Visiones de los Consumidores

	Pesimistas	Neutrales	Optimistas
Situación Económica Actual	2,64	2,96	-5,60
Desempleo Actual	7,42	1,29	-8,71
Situación Económica Futura	0,73	-5,85	5,12
Desempleo Futuro	2,75	-1,83	-0,92
Ingreso Futuro	0,20	-5,64	5,44

Fuente: CEEN UDD en base a encuestas Mall Plaza

GRÁFICO 6
Neutralidad y Percepción de los Consumidores



TM = trimestre móvil
Fuente: CEEN UDD en base a encuestas Mall Plaza

La confianza en el futuro disminuyó al nivel pesimista

La **confianza en el futuro** (índice de expectativas) de los consumidores disminuyó marginalmente, alcanzando el nivel pesimista. Esto fue resultado de un retroceso de la percepción del desempleo futuro, superior a los avances registrados en las percepciones de la situación económica futura y de los ingresos futuros.

Durante abril la percepción de la **situación económica futura** aumentó en 1,5 puntos, desde el nivel pesimista hasta el moderadamente pesimista, como resultado de un avance en las visiones optimistas, y un retroceso de las visiones neutrales. La percepción del **desempleo futuro** disminuyó en 6,3 puntos, manteniéndose en el nivel pesimista, debido a un aumento en las visiones pesimistas y a disminuciones en las visiones neutrales y optimistas. Finalmente, la percepción de los **ingresos futuros** disminuyó en 1,5 puntos, manteniéndose en el nivel neutral. Esto fue el resultado de un retroceso en las visiones neutrales, y un avance en las visiones optimistas.

Las visiones de estabilidad de la situación futura disminuyeron marcadamente

Durante abril, las visiones de estabilidad en las percepciones disminuyeron marcadamente, alcanzando un 41,4% del total de respuestas. Este resultado se explica por un marcado retroceso de las visiones neutrales del futuro, que disminuyeron en 8,5 puntos, mientras que las visiones neutrales de la confianza en la actualidad aumentaron gradualmente en 8,4 puntos. La media móvil trimestral de la neutralidad también disminuyó en forma gradual hasta un 42,8% (Gráfico 6).

CUADRO 4 IPeCo por estrato socioeconómico Base dic2001 = 100					
Mes \ IPeCo	ABC1	C2	C3	D	E
Abr-15	85,1	91,8	101,3	115,4	134,4
May-15	112,6	102,5	112,1	72,9	54,8
Jun-15	101,6	101,0	101,1	86,6	68,6
Jul-15	110,2	93,6	103,5	97,2	47,1
Ago-15	97,1	95,1	90,0	79,8	8,2
Sept-15	108,3	105,6	89,2	86,5	119,8
Oct-15	115,7	124,9	141,9	143,2	41,1
Nov-15	111,4	97,4	82,0	85,7	93,9
Dic-15	90,0	108,6	99,9	88,9	
Ene-16	117,0	95,6	94,3	98,8	
Feb-16	90,4	93,8	83,7	70,1	
Mar-16	96,0	97,5	92,8	96,1	
Abr-16	83,4	87,9	94,6	85,6	75,4
var. m/m	-12,6	-9,6	1,8	-10,5	75,4
var. a/a	-1,7	-3,9	-6,7	-29,8	-59,0

Fuente: CEEN UDD en base a encuestas Mall Plaza

Los estratos socioeconómicos mostraron resultados mixtos

En los estratos socioeconómicos se observaron resultados mixtos, aunque predominantemente la confianza retrocedió. En el estrato ABC1 la confianza disminuyó abruptamente de pesimista a extraordinariamente pesimista, mientras que en el C2 lo hizo de pesimista a muy pesimista, y en el D de moderadamente pesimista a pesimista. En contraste, en el estrato C3 la confianza aumentó de muy pesimista a pesimista, y en el E se registró una medición moderadamente pesimista.²

El nivel de confianza retrocedió en las regiones

A nivel regional, los cambios en la confianza fueron negativos. En la **Región Metropolitana** disminuyó de moderadamente pesimista a pesimista, mientras que en la **Región del Biobío** disminuyó de levemente pesimista a pesimista (Cuadro 5).

CUADRO 5 IPeCo por región Base dic2001 = 100		
Mes	Biobío	RM
Abr-15	128,1	106,1
May-15	106,0	117,1
Jun-15	102,5	114,8
Jul-15	100,3	113,5
Ago-15	114,5	84,4
Sept-15	102,0	118,0
Oct-15	127,4	150,5
Nov-15	99,8	114,0
Dic-15	96,7	141,3
Ene-16	91,9	133,3
Feb-16	84,1	119,8
Mar-16	110,8	110,4
Abr-16	88,0	106,8
var. m/m	-22,8	-3,6
var. a/a	-40,0	0,7

Fuente: CEEN UDD en base a encuestas Mall Plaza

Cristián Echeverría V., Director CEEN
(02) 327.9792 | cecheverria@udd.cl
Guillermo Acuña S., Investigador
guacunas@udd.cl
Carolina Grunwald N., Investigadora
m.grunwald@udd.cl
<http://negocios.udd.cl/ceen>

² Los niveles históricos de las percepciones de los consumidores son específicos al promedio y desviación estándar de cada región y estrato socioeconómico, por lo que el nivel de neutralidad para un grupo no se puede comparar con el de otro.



UNIVERSIDAD DEL DESARROLLO
Facultad de Economía y Negocios
negocios.udd.cl
fen@udd.cl