



Universidad del Desarrollo
Facultad de Economía y Negocios

ÍNDICE DE CONFIANZA EMPRESARIAL ICE

Edición N° 149 | Noviembre 2016



CENTRO DE ESTUDIOS EN
ECONOMÍA Y NEGOCIOS



Urbano

ÍNDICE DE CONFIANZA EMPRESARIAL¹

Noviembre 2016

ICE de noviembre aumentó levemente por avances en sectores Agrícola y Financiero.

Cuadro 1 Índice de Confianza Empresarial (Índice centrado en cero)							
	ICE	Agro.	Com.	Const.	Fin.	Ind.	Min.
nov-15	-2.4	-10.1	1.0	-21.4	1.3	0.8	3.9
dic-15	-0.9	-15.0	2.4	1.0	-2.5	0.1	0.9
ene-16	-3.6	-40.1	1.5	-0.6	-5.5	0.3	1.7
feb-16	-1.0	-19.8	1.4	3.1	-2.3	1.3	-0.1
mar-16	-2.7	-47.9	0.3	2.8	-0.5	1.2	1.3
abr-16	-1.8	-30.3	1.8	-0.6	-1.1	0.9	1.1
may-16	-4.3	-20.2	1.2	-21.5	-2.8	1.0	0.9
jun-16	0.6	-6.9	1.4	8.9	-2.8	0.7	1.2
jul-16	-2.8	-34.5	0.4	0.4	-1.2	0.5	-1.4
ago-16	-5.1	-52.0	1.6	-5.0	-1.1	-0.9	-2.5
sep-16	-1.6	-25.1	3.0	-0.1	-2.0	1.7	-2.3
oct-16	-1.8	-26.1	0.5	1.9	-1.7	0.3	0.4
nov-16	-0.7	-12.9	0.6	1.7	1.4	-0.1	-2.5
var. m/m	1.1	13.2	0.1	-0.3	3.1	-0.4	-2.9
var. a/a	1.7	-2.8	-0.5	23.0	0.2	-0.9	-6.4

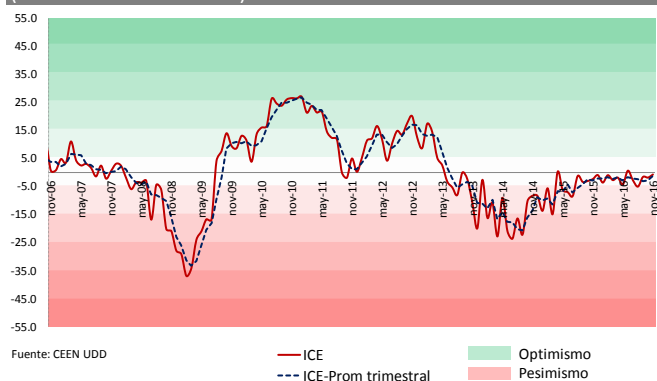
Fuente: CEEN UDD

El Índice de Confianza Empresarial (ICE) exhibió un aumento leve de 1.1 puntos en noviembre. Así, se mantuvo dentro del 'nivel neutral de confianza' con -0.7 puntos (-1.8 el mes previo) (cuadro 1).

En noviembre, destacó el avance del sector Agrícola que pasó de un nivel 'pesimista' (-26.1) a uno 'levemente pesimista' (-12.9); y el sector financiero, que si bien subió más de tres puntos en el mes, permaneció 'neutral'. Por su parte, los sectores Comercio; Construcción e Industria variaron marginalmente, mientras que el sector Minería disminuyó casi tres puntos en el mes y aunque lleva más de seis puntos de disminución en doce meses, se mantuvo en un nivel 'neutral de expectativas' (cuadro 1).

En un horizonte más largo, el promedio móvil trimestral del ICE se mantuvo estable en un nivel neutral de confianza (gráficos 1.1 y 1.2).

Gráfico 1.1
Trimestre móvil - ICE
Noviembre 2006 - Noviembre 2016
(Índice centrado en cero)



Fuente: CEEN UDD

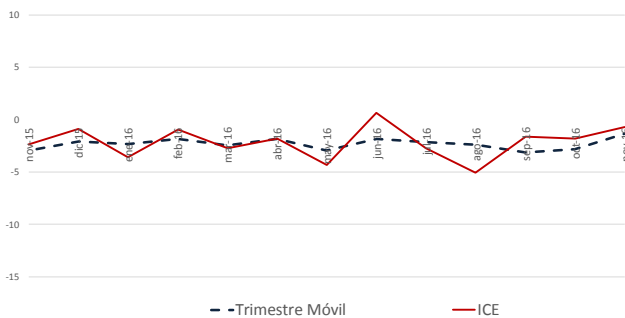
— ICE
--- ICE-Prom trimestral
Optimismo
Pesimismo

Cuatro de las seis principales percepciones del ICE aumentaron en el mes.

El movimiento al alza en noviembre fue liderado por las Percepciones de la Situación del Negocio; Situación de la Economía y Número de trabajadores, que aumentaron entre tres y seis puntos (cuadro 2). Esta última (Trabajadores), aumentó 4.6 puntos y pasó de un nivel 'levemente pesimista' a uno 'neutral'. Dicho cambio fue significativo, debido a que provocó que este mes todas las percepciones se ubicaran en terreno 'neutral'.

^{1/} El Índice de Confianza Empresarial (ICE) es elaborado mensualmente por el Centro de Estudios en Economía y Negocios (CEEN), de la Facultad de Economía y Negocios, de la Universidad del Desarrollo, en conjunto con el Diario Financiero. El cierre estadístico de este informe fue el 30 de Noviembre de 2016.

Gráfico 1.2
Trimestre móvil - ICE
Noviembre 2015 - Noviembre 2016
(Índice centrado en cero)



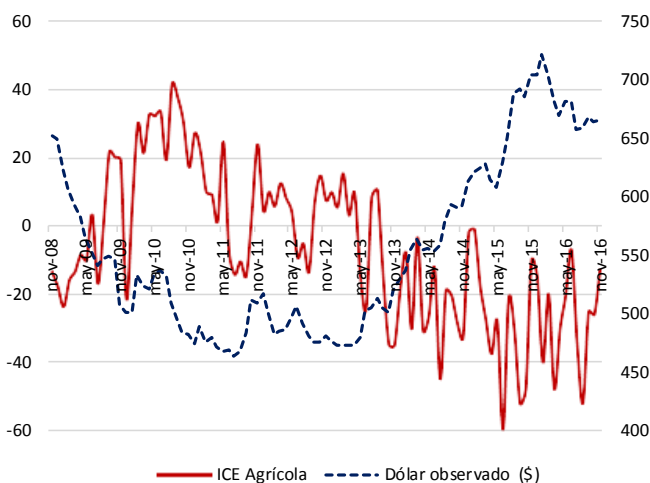
Fuente: CEEN UDD

Cuadro 2
Índice de variables seleccionadas, Octubre y Noviembre 2016
(muestra total)

	oct-16	nov-16	var. m/m
Demanda Nacional	-0.4	-2.1	-1.7
Inventarios	-0.8	0.0	0.8
Proy. Sit. Negocio	-3.4	2.3	5.7
Proy. Sit. Economía	-4.0	-0.5	3.5
Proy. Precio Insumos	-1.1	-3.1	-1.9
Trabajadores	-6.7	-2.1	4.6

Fuente: CEEN UDD

Gráfico 2
ICE Agrícola y tipo de cambio nominal
(Índice centrado en cero y pesos por dólar)



Fuente: CEEN y BCCh.

Principales indicadores de la coyuntura económica continúan mostrando señales mixtas.

Según las cifras del INE, la producción manufacturera en octubre disminuyó 6,9% año a año (1,4% el mes anterior) y el índice de producción minera lo hizo en 9,2% (-1,6% el mes previo). La menor producción de cobre, que registró una caída anual de -11,1%, y el "efecto calendario" (por dos días hábiles menos) fueron los principales determinantes de los bajos registros en producción. Por su parte, las ventas del comercio minorista (IVCM) crecieron 5,1% en 12 meses (7,4% el mes anterior); al igual que las ventas reales de supermercados (ISUP) que aumentaron 6,2% (5,4% en septiembre); y –aunque marginalmente–, el sector de Electricidad, Gas y Agua (EGA) lo hizo también en 0,1% (1,2% el mes previo). Finalmente, el indicador de construcción medido a través de la superficie autorizada de permisos de edificación mantuvo la tendencia a la baja con una caída de 42,1% (-33,8% el mes previo).

En relación al mercado laboral, la tasa de desocupación para el trimestre agosto-octubre disminuyó a 6,4% (6,8% en el trimestre previo). Por sectores, el aumento anual de Ocupados fue liderado por Comercio (7,7% actual vs 4,9% previo) y por Industria Manufacturera, que creció 3,6% en doce meses. En cuanto al costo de vida, el Índice de Precios al Consumidor (IPC) de octubre volvió a crecer 0,2% mes a mes (2,8% en doce meses vs 3,1% previo). Al alza, destacaron las divisiones de Transporte y Vivienda y servicios básicos.

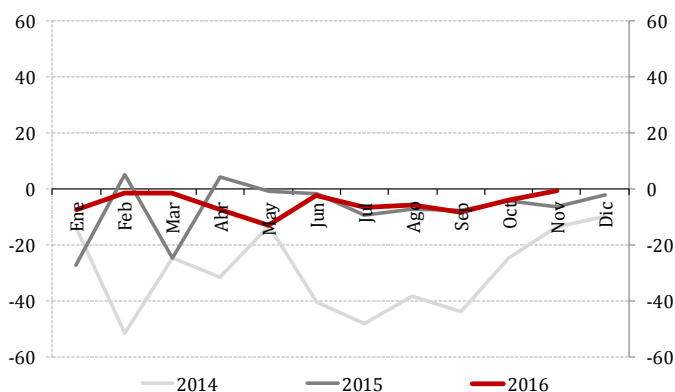
Respecto de la política monetaria, el Consejo del Banco Central de Chile (BCCh) en su reunión de noviembre decidió mantener la Tasa de Política Monetaria (TPM) en 3,5% nuevamente, en una decisión unánime.

El menor pesimismo en el sector Agrícola y la mejoría en el sector Financiero lideraron las alzas en el mes.

El ICE del sector **Agrícola** fue el protagonista del mes, al pasar de un nivel 'pesimista' en octubre (-26.1), a uno 'levemente pesimista' en noviembre (-12.9). Al interior del índice, hubo un incremento en cuatro de las seis principales percepciones: Situación de la economía; Precio de insumos; Situación del negocio y Número de trabajadores. En este contexto, el peso se depreció marginalmente, pasando de un nivel de \$663.9 a uno de \$666.1 en promedio en el mes (gráfico 2).

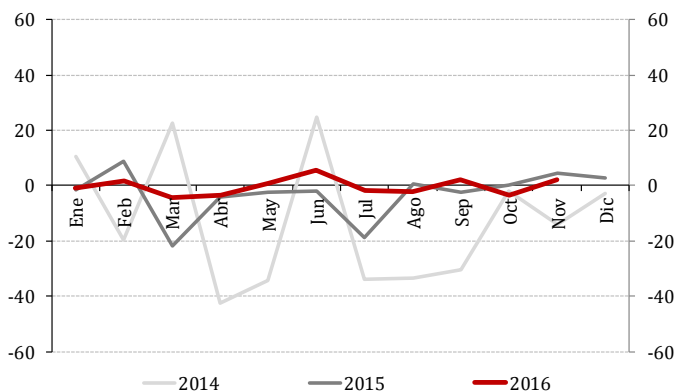
El ICE del sector **Financiero** también lideró las alzas del mes,

Gráfico 3
Percepción de la situación económica, próximos tres meses
(Índice centrado en cero)



Fuente: CEEN UDD

Gráfico 4
Percepción de la situación del negocio, próximos tres meses
(Índice centrado en cero)



Fuente: CEEN UDD

con un aumento de 3.1 puntos, a raíz de una mejoría en las percepciones de la Situación de la Economía y de la Mano de obra. En contraste, destacó la caída del ICE de **Minería** que retrocedió 2.9 puntos debido a un empeoramiento de las percepciones de Demanda nacional y del Precio de insumos, las cuales más que compensaron la mejoría en la percepción de Inventarios. No obstante los cambios observados, ambos sectores continúan en un nivel 'neutral de confianza'.

Por su parte, el ICE de los sectores **Comercio; Construcción e Industria** exhibieron cambios menores y marginales que no modificaron el nivel 'neutral' en el que se encuentran desde hace un tiempo.

Gracias a la mejoría en la percepción de la Mano de Obra, todas las categorías se ubicaron en terreno neutral en el mes.

Los movimientos de las principales variables que componen el ICE fueron en su mayoría al alza. Cuatro de las seis categorías aumentaron en noviembre (cuadro 2). El mayor incremento vino por parte de la **Situación del Negocio** (5.7 puntos), mientras que la mayor caída estuvo de la mano del **Precio de los insumos** (-1.9 puntos).

Cabe señalar, que dado el incremento en la percepción del **Número de trabajadores** (previamente en nivel 'levemente pesimista'), todas las categorías se ubicaron en nivel 'neutral' en noviembre (cuadro 2). También es necesario destacar, que el nivel de la percepción de la **Situación de la economía** es el más alto en los últimos tres años para el mes de noviembre (gráfico 3).

Cristián Echeverría, Director CEEN

(02) 327.9792 | cecheverria@udd.cl

Lorena Palomeque, Investigadora CEEN

(02)327.9824 | lpalomeque@udd.cl

Guillermo Acuña, Investigador CEEN

(02)327.9824 | gacunas@udd.cl

UIN

UNIVERSIDAD DEL DESARROLLO
Facultad de Economía y Negocios
negocios.udd.cl
fen@udd.cl