



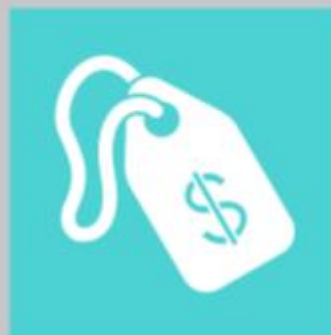
Universidad del Desarrollo
Facultad de Economía y Negocios

N° 155
FEBRERO
2017

ÍNDICE DE PERCEPCIÓN DEL CONSUMIDOR IPECO



CENTRO DE ESTUDIOS EN
ECONOMÍA Y NEGOCIOS





ÍNDICE DE PERCEPCIÓN DEL CONSUMIDOR¹

La confianza se mantiene en el nivel levemente pesimista.

CUADRO 1 Índice de Percepción de Consumidores Base dic-2001 = 100			
Mes	IPeCo	Índice Coyuntural	Índice Expectativas
ene-16	100,1	105,1	98,5
feb-16	89,6	64,6	98,9
mar-16	99,4	105,3	97,5
abr-16	90,9	74,5	97,1
may-16	96,9	88,1	100,3
jun-16	106,0	101,6	107,9
jul-16	95,5	96,1	95,5
ago-16	97,1	103,9	94,9
sept-16	92,5	96,5	91,2
oct-16	95,1	113,9	88,5
nov-16	102,7	109,5	100,4
dic-16	111,0	127,7	105,1
ene-17	111,3	129,4	104,9
var. m/m	0,3	1,7	-0,2
var. a/a	11,2	24,4	6,4

Fuente: CEEN UDD en base a encuestas Mall Plaza

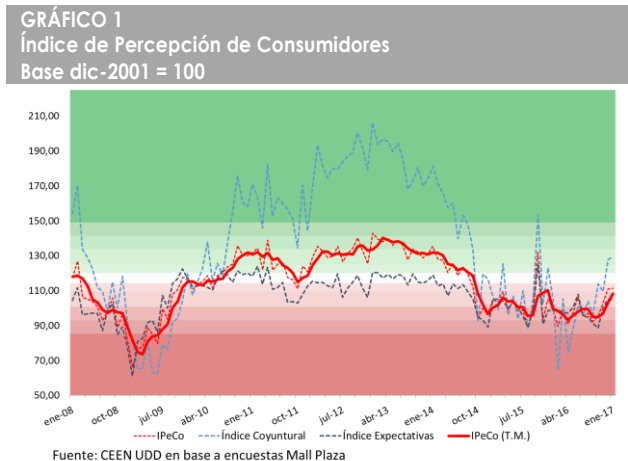
En enero la confianza de los consumidores prácticamente no varió, manteniéndose en el nivel levemente pesimista. El índice avanzó 0,3 puntos en el mes, y 11,2 puntos en los últimos doce meses.

La confianza en la actualidad (índice coyuntural) avanzó marginalmente en 1,7 puntos, aunque se mantuvo en el nivel levemente pesimista, mientras que la confianza en el futuro (índice de expectativas) no varió, manteniéndose también en el nivel levemente pesimista.

Las visiones de estabilidad de la confianza retrocedieron de forma aguda, debido a marcadas disminuciones tanto en las visiones neutrales de la actualidad como del futuro.

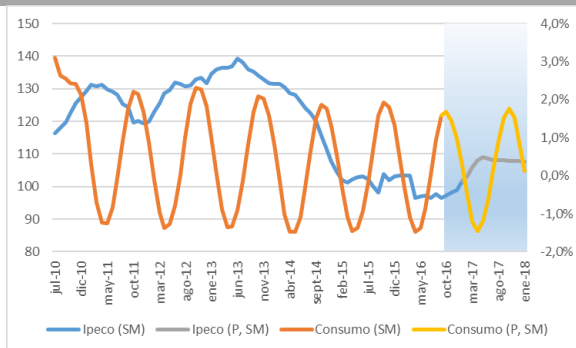
En los estratos socioeconómicos se observaron resultados negativos. En el estrato ABC1 la confianza disminuyó, pasando del nivel neutral a levemente pesimista. En los estratos C2, C3 y D, se registraron disminuciones de la confianza, aunque ésta se mantuvo en el mismo nivel del mes anterior. En el C2 se mantuvo levemente pesimista, en el C3 se mantuvo moderadamente pesimista, y en el D se mantuvo levemente pesimista. No se registraron mediciones para el estrato E.

A nivel regional, los cambios en la confianza fueron nulos. En la Región Metropolitana se mantuvo neutral, mientras que en la Región del Bío Bío se mantuvo levemente pesimista.



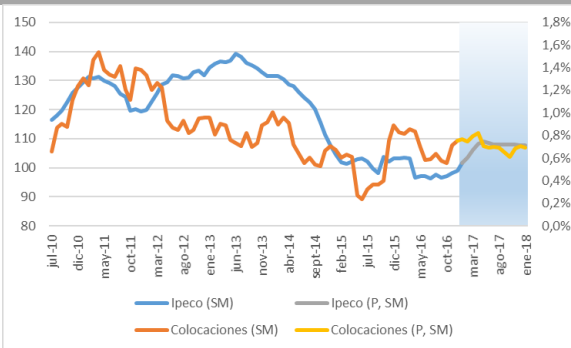
¹ El IPECO es elaborado por el Centro de Estudios en Economía y Negocios, CEEN, de la Universidad del Desarrollo, en conjunto con Mall Plaza, desde diciembre de 2001. Para ver otros informes del CEEN: <http://negocios.udd.cl/ceen/estudios-y-publicaciones/>

GRÁFICO 2
IpeCo y Crecimiento del consumo total



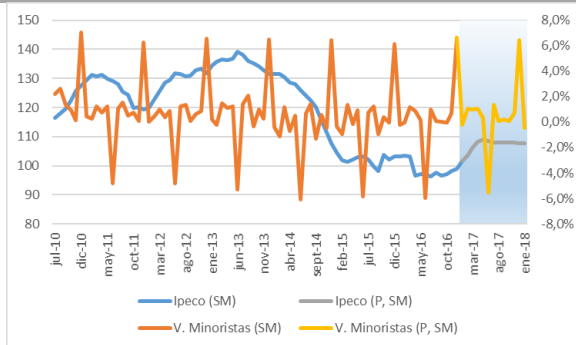
SM = semestre móvil; P = predicción
Fuente: CEEN y Banco Central

GRÁFICO 3
IpeCo y Crecimiento mensual de las colocaciones de consumo



SM = semestre móvil; P = predicción
Fuente: CEEN y Banco Central

GRÁFICO 4
IpeCo y Crecimiento mensual de las ventas minoristas



SM = semestre móvil; P = predicción
Fuente: CEEN e INE.

La confianza se mantiene levemente pesimista

En enero la confianza de los consumidores no varió, manteniéndose en el nivel levemente pesimista.

El promedio móvil trimestral del IpeCo, que refleja tendencias a mediano plazo, avanzó marcadamente, aunque se mantuvo en el nivel moderadamente pesimista.

Durante el último mes las noticias económicas han sido, en promedio, moderadamente favorables para la confianza de los consumidores. El crecimiento del Imacec de diciembre fue de un 1,2% en doce meses, mientras que la inflación de enero fue de 0,5%, acumulando un 2,8% en doce meses. Por otro lado, en diciembre, el Índice de Ventas del Comercio Minorista (IVCM) aumentó un 4,1% real en doce meses.

Entre los factores que determinan los ingresos de los hogares, la tasa de desempleo disminuyó a 6,1% en el trimestre terminado en diciembre, mientras que el índice real de remuneraciones aumentó un 1% en diciembre, acumulando un crecimiento de 2% en doce meses.

Nuestra proyección del IpeCo indica que la confianza de los consumidores en los próximos meses oscilaría en torno al nivel actual. El crecimiento del consumo agregado se mantendría en torno a los niveles actuales, cuyo crecimiento estaría en torno a un 1,7% en el año 2017 (Gráfico 2). Por otro lado, proyectamos que las colocaciones de consumo del sistema bancario crecerían a una tasa promedio mensual de aproximadamente 0,7% en los próximos 12 meses, acumulando un crecimiento anual en torno a 8,7% en el 2017 (Gráfico 3). Finalmente, nuestras proyecciones indican que las ventas minoristas crecerían a una tasa promedio mensual de 0,4%, acumulando un crecimiento en torno al 5,2% en el 2017 (Gráfico 4).

No obstante, nuestra evaluación de las tendencias de la economía para 2017 nos indican una recuperación gradual de la confianza y del consumo agregado.

CUADRO 2 Índice de Percepción del Consumidor y otros subíndices Base Dic2001 = 100								
Mes	IPeCo	Índice Coyuntural	Índice Expectativas	Situación Económica Actual	Desempleo Actual	Situación Económica Futura	Desempleo Futuro	Ingreso Futuro
ene-16	100,09	105,06	98,52	84,36	150,93	101,81	91,66	99,65
feb-16	89,61	64,61	98,92	80,33	33,61	102,63	77,68	108,86
mar-16	99,44	105,31	97,54	105,28	108,16	96,38	88,67	104,36
abr-16	90,95	74,54	97,13	88,62	47,25	97,85	82,37	105,87
may-16	96,88	88,15	100,28	95,60	74,98	99,63	104,55	98,19
jun-16	106,02	101,60	107,88	101,71	104,08	101,92	113,05	110,48
jul-16	95,47	96,10	95,47	88,66	114,13	91,91	90,64	102,10
ago-16	97,12	103,89	94,88	100,53	113,64	77,25	107,00	104,61
sept-16	92,47	96,49	91,23	92,81	106,69	89,88	92,29	91,88
oct-16	95,15	113,91	88,55	110,40	124,24	89,09	78,74	94,29
nov-16	102,68	109,53	100,43	115,65	99,71	91,91	94,06	112,95
dic-16	110,97	127,71	105,14	133,07	119,94	103,17	117,79	99,00
ene-17	111,26	129,43	104,91	127,86	136,15	97,21	123,11	100,89
var. m/m	0,3	1,7	-0,2	-5,2	16,2	-6,0	5,3	1,9
var. a/a	11,2	24,4	6,4	43,5	-14,8	-4,6	31,4	1,2

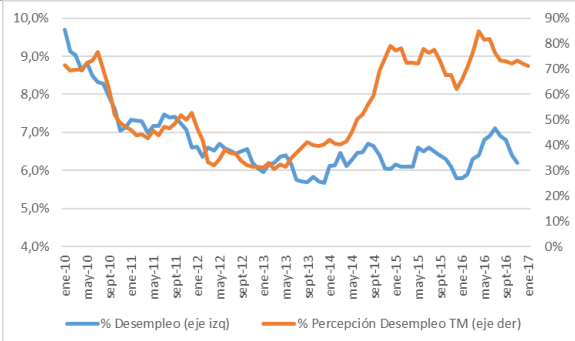
Fuente: CEEN UDD en base a encuestas Mall Plaza

La confianza en la actualidad mejoró marginalmente

La **confianza en la actualidad** (índice coyuntural) aumentó en 1,7 puntos en enero, manteniéndose sin embargo en el nivel levemente pesimista. Este avance se debió a una mejora en la percepción del desempleo actual, que fue compensada por una caída en la percepción de la situación económica actual. La percepción de la **situación económica actual** disminuyó gradualmente en 5,2 puntos, aunque se mantuvo en el nivel levemente optimista, debido a una disminución de las visiones neutrales y un aumento de las visiones pesimistas y optimistas. Por otra parte, la percepción del **desempleo actual**, aumentó gradualmente en 16,2 puntos, aunque se mantuvo moderadamente pesimista, lo que se debió a una caída en las visiones pesimistas y neutrales, y un avance de las visiones optimistas. En los últimos doce meses la confianza en la actualidad ha aumentado en 24,4 puntos, principalmente por la mejora en la percepción de la situación económica actual (Cuadros 2 y 3).

Durante el último mes la percepción del desempleo declarada por los consumidores disminuyó, coincidiendo con las últimas disminuciones en la tasa de desempleo del INE. Sin embargo, la percepción del desempleo aún se mantiene alta en relación al desempleo efectivo (Gráfico 5).

GRÁFICO 5
Desempleo y Percepción sobre desempleo actual



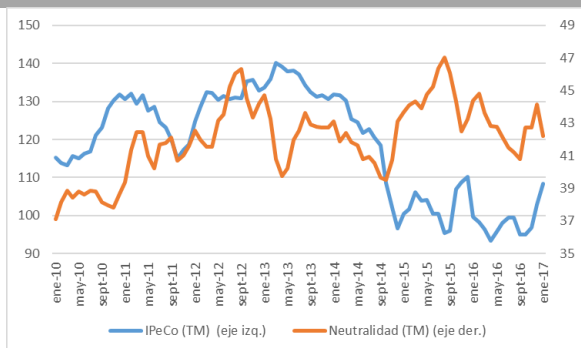
Fuente: CEEN UDD en base a encuestas Mall Plaza

CUADRO 3
Cambio en las Visiones de los Consumidores

	Pesimistas	Neutrales	Optimistas
Situación Económica Actual	3,47	-6,49	3,02
Desempleo Actual	-1,35	-1,71	3,06
Situación Económica Futura	3,88	-5,27	1,39
Desempleo Futuro	1,09	-6,47	5,37
Ingreso Futuro	0,34	-6,03	5,69

Fuente: CEEN UDD en base a encuestas Mall Plaza

GRÁFICO 6
Neutralidad y Percepción de los Consumidores



TM = trimestre móvil

Fuente: CEEN UDD en base a encuestas Mall Plaza

La confianza en el futuro no varió

La **confianza en el futuro** (índice de expectativas) de los consumidores exhibió una variación nula, manteniéndose en el nivel levemente pesimista. Esto fue resultado de un retroceso en la percepción de la situación económica futura, y avances en las percepciones del desempleo futuro y los ingresos futuros.

La percepción de la **situación económica futura** retrocedió gradualmente en 6,0 puntos, pasando del nivel neutral al moderadamente pesimista. Esto fue resultado de una disminución de las visiones neutrales y un avance de las visiones pesimistas y optimistas. La percepción del **desempleo futuro** mejoró marginalmente en 5,3 puntos, pasando del nivel neutral al levemente optimista, debido a una disminución de las visiones neutrales y un avance de las visiones pesimistas y optimistas. Finalmente, la percepción de los **ingresos futuros** avanzó marginalmente en 1,9 puntos, pasando del nivel moderadamente pesimista al levemente pesimista. Esto fue el resultado de una disminución de las visiones neutrales y un avance en las visiones optimistas.

Retrocedieron las visiones de estabilidad de la confianza

Durante enero, las visiones de estabilidad en las percepciones retrocedieron en forma aguda, alcanzando un 39,5% del total de respuestas de la encuesta. Este resultado se explicó por caídas marcadas en las visiones neutrales de la actualidad y del futuro. La media móvil trimestral de las visiones de estabilidad disminuyó marcadamente, alcanzando un 42,2% del total (Gráfico 6).

CUADRO 4

IPeCo por estrato socioeconómico
Base dic2001 = 100

Mes \ IPeCo	ABC1	C2	C3	D	E
ene-16	117,0	95,6	94,3	98,8	
feb-16	90,4	93,8	83,7	70,1	
mar-16	96,0	97,5	92,8	96,1	
abr-16	83,4	87,9	94,6	85,6	75,4
may-16	75,3	97,2	99,9	100,3	109,7
jun-16	77,6	101,8	124,2	109,0	102,8
jul-16	59,1	100,5	94,6	107,8	116,6
ago-16	92,7	87,8	101,2	105,6	102,8
sept-16	85,3	89,8	93,5	81,4	
oct-16	99,8	91,8	86,7	90,7	
nov-16	105,9	98,1	99,2	100,0	
dic-16	118,1	109,2	108,0	104,8	
ene-17	108,7	108,2	106,8	100,0	
var. m/m	-9,4	-1,0	-1,2	-4,9	
var. a/a	-8,3	12,6	12,5	1,2	

Fuente: CEEN UDD en base a encuestas Mall Plaza

Los estratos socioeconómicos mostraron resultados negativos

En los estratos socioeconómicos se observaron resultados marginalmente negativos. En el estrato **ABC1** la confianza disminuyó, pasando del nivel neutral a levemente pesimista. En los estratos C2, C3 y D, se registraron disminuciones de la confianza, aunque ésta se mantuvo en el mismo nivel del mes anterior. En el **C2** se mantuvo levemente pesimista, en el **C3** se mantuvo moderadamente pesimista, mientras que en el **D** se mantuvo levemente pesimista. No se registraron mediciones para el estrato E.²

En las regiones no se observaron variaciones importantes

A nivel regional, los cambios en la confianza fueron nulos. En la **Región Metropolitana** se mantuvo neutral, mientras que en la **Región del Bío Bío** se mantuvo levemente pesimista (Cuadro 5).

CUADRO 5

IPeCo por región
Base dic2001 = 100

Mes	Bío Bío	RM
ene-16	91,9	133,3
feb-16	84,1	119,8
mar-16	110,8	110,4
abr-16	88,0	106,8
may-16	110,2	106,8
jun-16	121,4	115,7
jul-16	117,9	99,2
ago-16	112,0	106,1
sept-16	106,4	100,4
oct-16	106,0	107,3
nov-16	105,5	124,4
dic-16	123,1	122,9
ene-17	123,1	123,0
var. m/m	-0,1	0,1
var. a/a	31,1	-10,3

Fuente: CEEN UDD en base a encuestas Mall Plaza

Cristián Echeverría V., Director CEEN

(02) 327.9792 | cecheverria@udd.cl

Guillermo Acuña S., Investigador

guacunas@udd.cl

<http://negocios.udd.cl/ceen>

² Los niveles históricos de las percepciones de los consumidores son específicos al promedio y desviación estándar de cada región y estrato socioeconómico, por lo que el nivel de neutralidad para un grupo no se puede comparar con el de otro.



UNIVERSIDAD DEL DESARROLLO
Facultad de Economía y Negocios
negocios.udd.cl
fen@udd.cl