

# IPC POR GRUPOS DE INGRESO



Urb

# IPC POR GRUPOS DE INGRESO

Mayo 2017

**La inflación de mayo fue significativamente menor para los hogares del 20% de menores ingresos.**

**Cuadro 1**  
Índices y variaciones a nivel general y por quintiles

	Índice	Var. m/m	Var a/a
General	115,6	0,1	2,6
Q1	118,8	-0,2	2,3
Q2	117,7	-0,2	2,3
Q3	115,7	-0,1	2,4
Q4	113,9	0,0	2,4
Q5	112,7	0,4	2,7

El Q1 corresponde al 20% de hogares de más bajos ingresos, mientras que el Q5 corresponde al 20% de hogares con más altos ingresos.

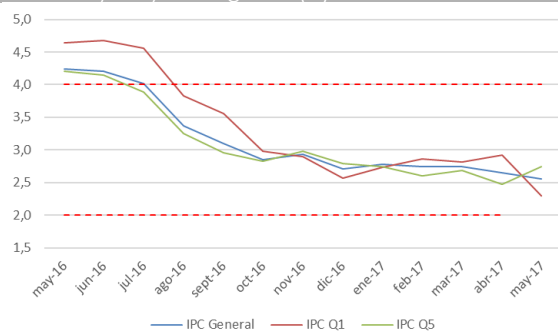
Fuente: elaboración propia en base a datos del INE.

En mayo se redujo la brecha entre la inflación anual relevante para los hogares del 20% de más altos ingresos y la de los del 20% de más bajos ingresos. Los hogares del 20% de menores ingresos tuvieron una inflación relevante de -0,2% en el mes, alcanzando un 2,3% en doce meses, al igual que los hogares del segundo quintil. Los hogares del tercer quintil tuvieron una inflación de -0,1%, y de 2,4% en doce meses. Los hogares del cuarto quintil tuvieron una inflación de 0,0% en el mes y de 2,4% anual. Por último, el 20% de los hogares de más altos ingresos tuvo una inflación relevante de 0,4%, acumulando un 2,7% en 12 meses.

Los precios de los bienes y servicios más importantes para los hogares del 20% de menores ingresos presentaron las siguientes variaciones: Alimentos y Bebidas no alcohólicas, -0,5%; Bebidas Alcohólicas y Tabaco, 0,5%; y Vivienda y Servicios Básicos, 0,6%.

Los precios de bienes y servicios más importantes para los hogares del 20% de mayores ingresos presentaron las siguientes variaciones: Equipamiento y Mantenimiento del Hogar, 0,1%; Transporte, -0,6%; Educación, 0,0%; Restaurantes y Hoteles, 0,1%; y Bienes y Servicios Diversos, 0,3%.

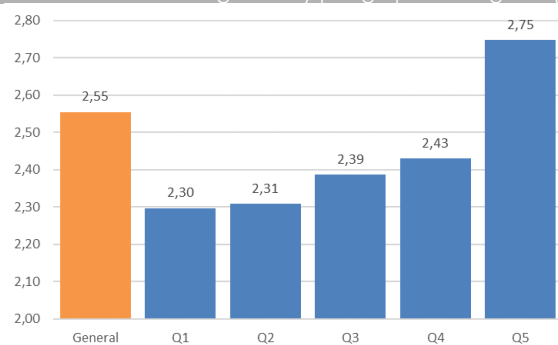
**Gráfico 1**  
Variación anual IPC general y 20% de los hogares con menores y mayores ingresos (%).



El Q1 corresponde al 20% de hogares de más bajos ingresos, mientras que el Q5 corresponde al 20% de hogares con más altos ingresos.

Fuente: elaboración propia en base a datos del INE.

**Gráfico 2**  
Variación anual IPC general y por grupos de ingreso (%).

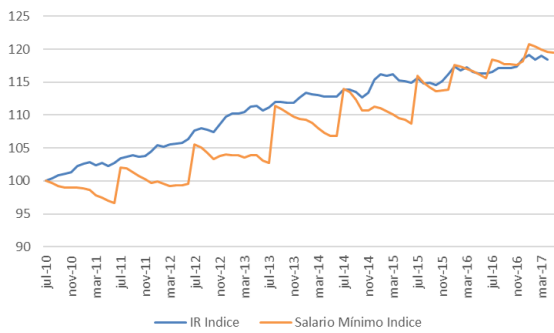


El Q1 corresponde al 20% de hogares de más bajos ingresos, mientras que el Q5 corresponde al 20% de hogares con más altos ingresos.

Fuente: elaboración propia en base a datos del INE.

**Gráfico 3**

Crecimiento del salario promedio y del salario mínimo desde julio de 2010



Fuente: elaboración propia en base a datos del INE.

### El crecimiento del salario mínimo real supera el de las remuneraciones reales promedio.

Entre julio de 2010<sup>1</sup> y abril de 2017, las remuneraciones reales promedio en la economía han crecido aproximadamente un 18,4%, mientras que el salario mínimo real, ajustado por la inflación relevante para los hogares del 20% de menores ingresos, creció un 19,6% en el mismo periodo (Gráfico 4).

### La inflación de mayo estuvo en línea con las expectativas del mercado

En mayo, el Índice de Precios del Consumidor (IPC) presentó una variación promedio de 0,1%, una cifra similar a la esperada por el mercado, según la Encuesta de Expectativas Económicas del Banco Central. De esta manera, el IPC acumula un alza de 2,6% en 12 meses, prácticamente en el centro del rango meta del Banco Central. Entre las principales alzas destacaron Recreación y Cultura (3,4%), Vivienda y Servicios Básicos (0,6%), y Bienes y Servicios Diversos (0,3%), mientras que entre las principales disminuciones de precios destacaron Alimentos y Bebidas No Alcohólicas (-0,5%), Transporte (-0,6%), y Vestuario y Calzado (-1,1%).

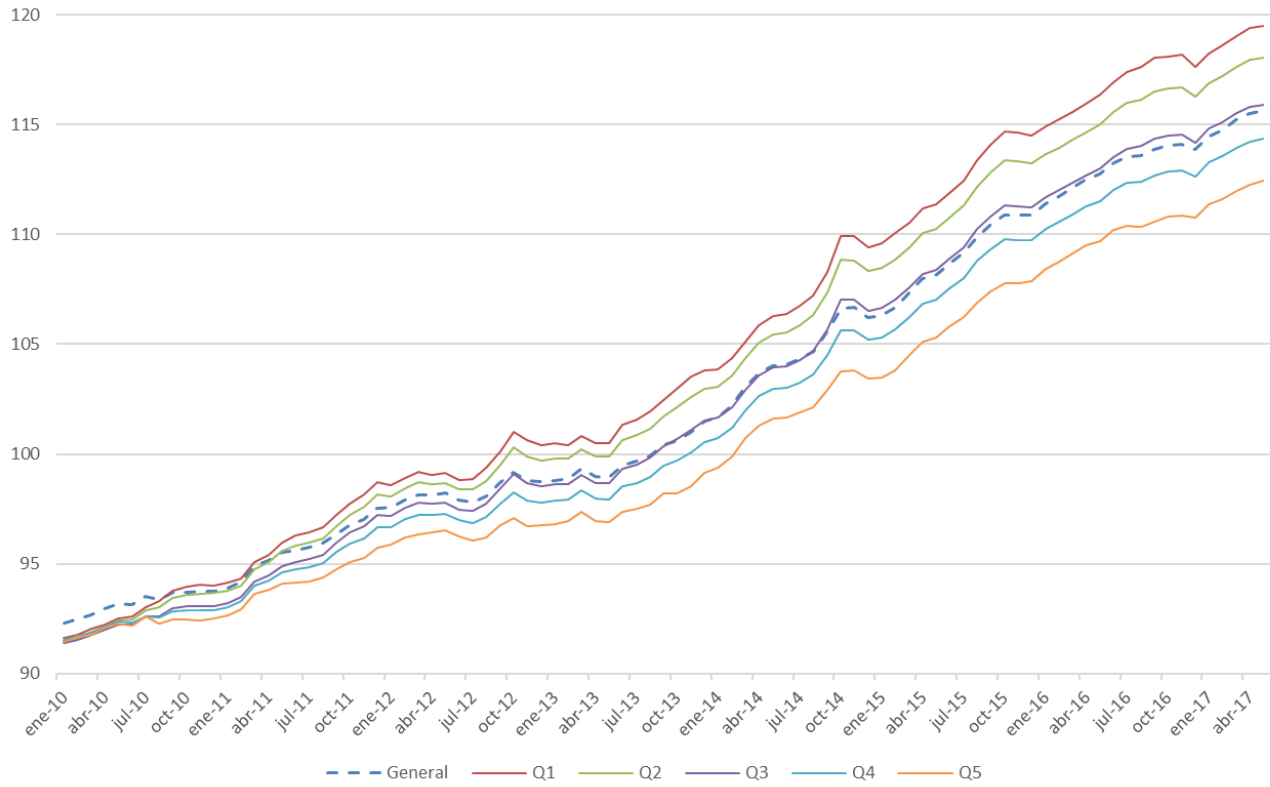
<sup>1</sup> Fecha en que la inflación relevante para los hogares de los primeros tres quintiles comenzó a ser significativamente mayor que la del IPC general.

**Cuadro 2**  
Índices y variaciones a nivel general y por quintiles

Fecha	Índice General	Var m/m	Var a/a	Índice Q1	Var m/m	Var a/a	Índice Q2	Var m/m	Var a/a
may-16	112,7	0,2	4,2	116,1	0,4	4,6	115,1	0,4	4,4
jun-16	113,3	0,4	4,2	116,6	0,4	4,7	115,5	0,4	4,4
jul-16	113,5	0,2	4,0	117,2	0,5	4,6	116,0	0,4	4,3
ago-16	113,6	0,0	3,4	117,3	0,1	3,8	116,2	0,1	3,6
sept-16	113,9	0,2	3,1	117,8	0,5	3,6	116,6	0,4	3,3
oct-16	114,0	0,2	2,8	117,9	0,0	3,0	116,7	0,1	2,9
nov-16	114,1	0,1	2,9	117,8	-0,1	2,9	116,6	-0,1	2,8
dic-16	113,9	-0,2	2,7	117,3	-0,4	2,6	116,2	-0,4	2,5
ene-17	114,5	0,5	2,8	117,8	0,4	2,7	116,7	0,5	2,7
feb-17	114,8	0,2	2,7	118,3	0,5	2,9	117,2	0,4	2,8
mar-17	115,2	0,4	2,7	118,6	0,3	2,8	117,5	0,3	2,8
abr-17	115,5	0,2	2,7	119,0	0,3	2,9	117,9	0,3	2,9
may-17	115,6	0,1	2,6	118,8	-0,2	2,3	117,7	-0,2	2,3

Fecha	Índice Q3	Var m/m	Var a/a	Índice Q4	Var m/m	Var a/a	Índice Q5	Var m/m	Var a/a
may-16	113,0	0,3	4,3	111,1	0,3	4,1	109,7	0,1	4,2
jun-16	113,4	0,4	4,3	111,6	0,4	4,1	110,2	0,5	4,1
jul-16	114,0	0,4	4,2	112,0	0,3	3,9	110,3	0,1	3,9
ago-16	114,0	0,1	3,5	112,0	0,0	3,2	110,3	0,0	3,2
sept-16	114,4	0,3	3,2	112,3	0,3	3,0	110,5	0,2	3,0
oct-16	114,5	0,1	2,9	112,5	0,2	2,8	110,8	0,2	2,8
nov-16	114,5	0,0	2,9	112,5	0,0	2,8	110,9	0,1	3,0
dic-16	114,2	-0,3	2,7	112,3	-0,2	2,6	110,8	-0,1	2,8
ene-17	114,8	0,5	2,8	112,9	0,6	2,8	111,5	0,6	2,8
feb-17	115,2	0,4	2,8	113,2	0,3	2,8	111,6	0,1	2,6
mar-17	115,5	0,2	2,8	113,6	0,3	2,8	112,1	0,5	2,7
abr-17	115,8	0,3	2,8	113,9	0,3	2,7	112,3	0,2	2,5
may-17	115,7	-0,1	2,4	113,9	0,0	2,4	112,7	0,4	2,7

**Gráfico 4**  
Índice de Precios al Consumidor por grupos de ingreso



El Q1 corresponde al 20% de hogares de más bajos ingresos, mientras que el Q5 corresponde al 20% de hogares con más altos ingresos.  
Fuente: elaboración propia en base a datos del INE.

**Cristián Echeverría V., Director CEEN**  
(02) 327.9792 | [cecheverria@udd.cl](mailto:cecheverria@udd.cl)  
**Guillermo Acuña S., Investigador**  
[guacunas@udd.cl](mailto:guacunas@udd.cl)  
<http://negocios.udd.cl/ceen>

[Redacted]

Urb

