



Universidad del Desarrollo  
Facultad de Economía y Negocios

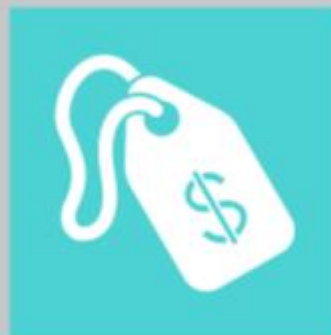
Nº159

JUNIO  
2017

# ÍNDICE DE PERCEPCIÓN DEL CONSUMIDOR IPECO



CENTRO DE ESTUDIOS EN  
ECONOMÍA Y NEGOCIOS



Upp

# ÍNDICE DE PERCEPCIÓN DEL CONSUMIDOR<sup>1</sup>

La confianza de los consumidores se mantuvo moderadamente pesimista.

CUADRO 1 Índice de Percepción de Consumidores Base dic-2001 = 100			
Mes	IPeCo	Índice Coyuntural	Índice Expectativas
may-16	96,9	88,1	100,3
jun-16	106,0	101,6	107,9
jul-16	95,5	96,1	95,5
ago-16	97,1	103,9	94,9
sept-16	92,5	96,5	91,2
oct-16	95,1	113,9	88,5
nov-16	102,7	109,5	100,4
dic-16	111,0	127,7	105,1
ene-17	111,3	129,4	104,9
feb-17	99,9	116,7	94,0
mar-17	105,0	122,9	98,7
abr-17	103,0	111,2	100,2
may-17	102,9	110,2	100,5
var. m/m	0,0	-1,0	0,3
var. a/a	6,1	22,0	0,3

Fuente: CEEN UDD en base a encuestas Mall Plaza

En mayo la confianza de los consumidores no varió, manteniéndose en nivel moderadamente pesimista. En los últimos doce meses ha avanzado 6,1 puntos.

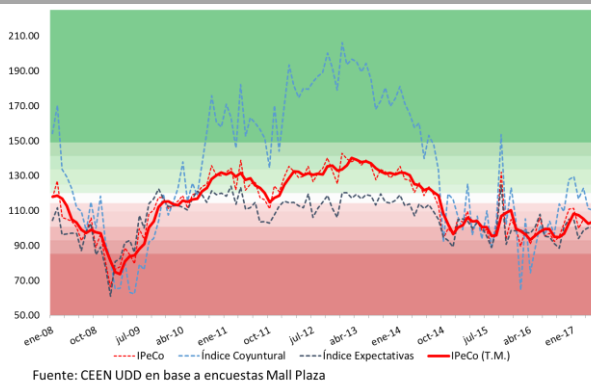
La confianza en la actualidad (índice coyuntural) disminuyó marginalmente en 1,0 punto, manteniéndose en nivel moderadamente pesimista, mientras que la confianza en el futuro (índice de expectativas) no varió, permaneciendo en nivel moderadamente pesimista.

Las visiones de estabilidad de la confianza aumentaron marginalmente, debido a un marcado avance de las visiones neutrales de la actualidad, que fue compensado por una caída gradual en las visiones neutrales del futuro.

En los estratos socioeconómicos se observaron resultados mixtos. En el estrato ABC1 la confianza disminuyó, pasando del nivel neutral a levemente pesimista. En el C2 retrocedió, pasando de nivel levemente pesimista a moderadamente pesimista. En el C3 aumentó, aunque se mantuvo en nivel muy pesimista. En el D avanzó, pasando de nivel pesimista a moderadamente pesimista. No se registraron mediciones para el estrato E.

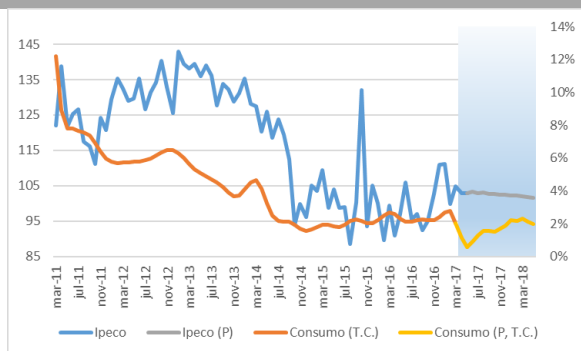
A nivel regional, los cambios en la confianza fueron mixtos. En la Región Metropolitana retrocedió, pasando de nivel neutral a moderadamente pesimista, mientras que en la Región del Bío Bío avanzó, de nivel levemente pesimista a neutral.

GRÁFICO 1  
Índice de Percepción de Consumidores  
Base dic-2001 = 100



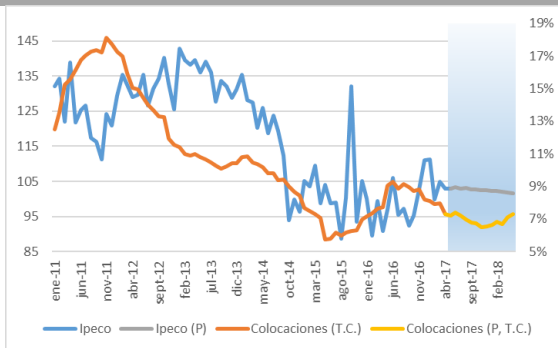
<sup>1</sup> El IPECO es elaborado por el Centro de Estudios en Economía y Negocios, CEEN, de la Universidad del Desarrollo, en conjunto con Mall Plaza, desde diciembre de 2001. Para ver otros informes del CEEN: <http://negocios.udd.cl/ceen/estudios-y-publicaciones/>

**GRÁFICO 2**  
IpeCo y Crecimiento del consumo total



SM = semestre móvil; P = predicción  
Fuente: CEEN y Banco Central

**GRÁFICO 3**  
IpeCo y Crecimiento mensual de las colocaciones de consumo



SM = semestre móvil; P = predicción  
Fuente: CEEN y Banco Central

### La confianza se mantiene en nivel moderadamente pesimista

En mayo la confianza de los consumidores no varió, permaneciendo en nivel moderadamente pesimista.

El promedio móvil trimestral del IpeCo, que refleja tendencias a mediano plazo, se mantuvo en nivel moderadamente pesimista por sexto mes consecutivo.

Durante el último mes, las noticias económicas fueron mixtas para la confianza de los consumidores. El crecimiento del Imacec de abril fue de 0,1% en doce meses, mientras que la inflación fue de 0,1%, acumulando un 2,6% en 12 meses. Por otro lado, el Índice de Actividad del Comercio (IAC) disminuyó en un 10,7 en abril y un 0,5% en un año.

Entre los factores que determinan los ingresos de los hogares, la tasa de desempleo aumentó a 6,7 % en el trimestre terminado en abril, mientras que el índice real de remuneraciones aumentó un 0,4% en marzo, acumulando un crecimiento de 1,5% en 12 meses.

Nuestra proyección del IpeCo indica que la confianza de los consumidores en los próximos meses oscilaría en torno al nivel actual. El crecimiento del consumo agregado se mantendría en torno a los niveles actuales, cuyo crecimiento estaría alrededor de un 1,9% en el año 2017 (Gráfico 2). Por otro lado, proyectamos que las colocaciones de consumo del sistema bancario crecerán a una tasa promedio mensual de aproximadamente 0,5% en los próximos 12 meses, acumulando un crecimiento anual en torno a 6,5% en 2017 (Gráfico 3).

CUADRO 2

Índice de Percepción del Consumidor y otros subíndices  
Base Dic2001 = 100

Mes	IPeCo	Índice Coyuntural	Índice Expectativas	Situación Económica Actual	Desempleo Actual	Situación Económica Futura	Desempleo Futuro	Ingreso Futuro
may-16	96,88	88,15	100,28	95,60	74,98	99,63	104,55	98,19
jun-16	106,02	101,60	107,88	101,71	104,08	101,92	113,05	110,48
jul-16	95,47	96,10	95,47	88,66	114,13	91,91	90,64	102,10
ago-16	97,12	103,89	94,88	100,53	113,64	77,25	107,00	104,61
sept-16	92,47	96,49	91,23	92,81	106,69	89,88	92,29	91,88
oct-16	95,15	113,91	88,55	110,40	124,24	89,09	78,74	94,29
nov-16	102,68	109,53	100,43	115,65	99,71	91,91	94,06	112,95
dic-16	110,97	127,71	105,14	133,07	119,94	103,17	117,79	99,00
ene-17	111,26	129,43	104,91	127,86	136,15	97,21	123,11	100,89
feb-17	99,88	116,73	93,99	97,90	159,01	90,40	103,63	91,36
mar-17	104,96	122,93	98,67	125,35	121,17	90,46	103,41	103,78
abr-17	102,97	111,17	100,24	120,76	94,17	96,60	116,00	93,73
may-17	102,93	110,17	100,54	121,53	89,47	94,58	124,29	91,24
var. m/m	0,0	-1,0	0,3	0,8	-4,7	-2,0	8,3	-2,5
var. a/a	6,1	22,0	0,3	25,9	14,5	-5,0	19,7	-7,0

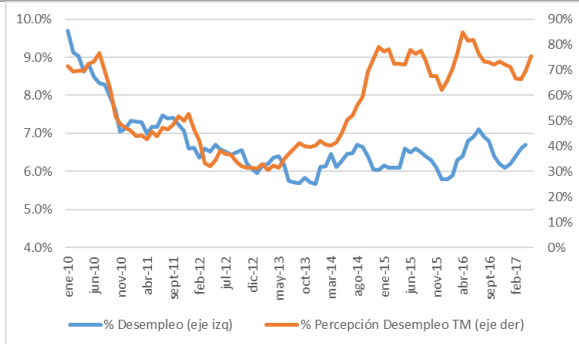
Fuente: CEEN UDD en base a encuestas Mall Plaza

### La confianza en la actualidad retrocedió marginalmente

La **confianza en la actualidad** (índice coyuntural) disminuyó en 1,0 punto en mayo, manteniéndose en moderadamente pesimista. Esto se explica por variaciones opuestas en las dos percepciones que componen el índice. La percepción de la **situación económica actual** avanzó en 0,8 puntos, permaneciendo en nivel neutral, debido a una disminución de las visiones neutrales y un aumento de las visiones optimistas. Por otra parte, la percepción del **desempleo actual**, disminuyó en 4,7 puntos, aunque se mantuvo en nivel pesimista, lo que se debió a una disminución de las visiones neutrales y un aumento en las visiones pesimistas y optimistas. En los últimos 12 meses la confianza en la actualidad ha aumentado en 22,0 puntos, principalmente por la mejora en la percepción del desempleo actual (Cuadros 2 y 3).

Durante el último mes, el pesimismo respecto al desempleo declarado por los consumidores aumentó, coincidiendo con el último aumento en la tasa de desempleo del INE (Gráfico 4).

**GRÁFICO 4**  
Desempleo y Percepción sobre desempleo actual



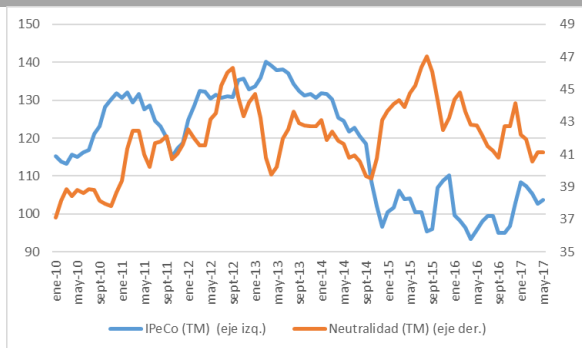
Fuente: CEEN UDD en base a encuestas Mall Plaza

**CUADRO 3**  
Cambio en las Visiones de los Consumidores

	Pesimistas	Neutrales	Optimistas
Situación Económica Actual	0,43	-1,63	1,19
Desempleo Actual	-8,86	12,33	-3,47
Situación Económica Futura	0,23	2,51	-2,75
Desempleo Futuro	-3,32	2,05	1,27
Ingreso Futuro	4,62	-12,49	7,87

Fuente: CEEN UDD en base a encuestas Mall Plaza

**GRÁFICO 5**  
Neutralidad y Percepción de los Consumidores



TM = trimestre móvil

Fuente: CEEN UDD en base a encuestas Mall Plaza

**La confianza en el futuro no varió**

La **confianza en el futuro** (índice de expectativas) de los consumidores prácticamente no varió, manteniéndose en nivel moderadamente pesimista. Esto fue resultado de retrocesos marginales en las percepciones de la situación económica futura y de los ingresos futuros, mientras que la percepción del desempleo futuro mejoró marginalmente.

La percepción de la **situación económica futura** disminuyó en 2,0 puntos, pasando de nivel moderadamente pesimista a pesimista. Esto fue resultado de una disminución de las visiones optimistas y un avance de las visiones neutrales. La percepción del **desempleo futuro** aumentó en 8,3 puntos, pasando de nivel neutral a levemente optimista, debido a una disminución de las visiones pesimistas y un avance de las visiones neutrales y optimistas. Finalmente, la percepción de los **ingresos futuros** retrocedió en 2,5 puntos, pasando de nivel pesimista a muy pesimista. Esto fue el resultado de una disminución de las visiones neutrales y un avance en las visiones pesimistas y optimistas.

**Aumentan las visiones de estabilidad de la confianza**

Durante mayo, las visiones de estabilidad en las percepciones aumentaron marginalmente, alcanzando un 41,7% del total de respuestas de la encuesta. Este resultado se explicó por un marcado avance de las visiones neutrales de la actualidad, que fue compensado por una caída gradual en las visiones neutrales del futuro. La media móvil trimestral de las visiones de estabilidad no varió, alcanzando un 41,1% del total (Gráfico 5).

**CUADRO 4**  
**IPeCo por estrato socioeconómico**  
 Base dic2001 = 100

Mes \ IPeCo	ABC1	C2	C3	D	E
may-16	75,3	97,2	99,9	100,3	109,7
jun-16	77,6	101,8	124,2	109,0	102,8
jul-16	59,1	100,5	94,6	107,8	116,6
ago-16	92,7	87,8	101,2	105,6	102,8
sept-16	85,3	89,8	93,5	81,4	
oct-16	99,8	91,8	86,7	90,7	
nov-16	105,9	98,1	99,2	100,0	
dic-16	118,1	109,2	108,0	104,8	
ene-17	108,7	108,2	106,8	100,0	
feb-17	104,1	101,4	89,8	88,2	75,4
mar-17	117,2	99,8	92,6	92,9	
abr-17	114,8	104,4	83,9	83,4	
may-17	112,9	100,6	85,3	92,1	
may-16	75,3	97,2	99,9	100,3	109,7
jun-16	77,6	101,8	124,2	109,0	102,8

Fuente: CEEN UDD en base a encuestas Mall Plaza

## Los estratos socioeconómicos mostraron resultados mixtos

En los estratos socioeconómicos se observaron resultados mixtos. En el estrato **ABC1** la confianza disminuyó, pasando de nivel neutral a levemente pesimista. En el **C2** retrocedió, pasando de nivel levemente pesimista a moderadamente pesimista. En el **C3** aumentó, aunque se mantuvo en nivel muy pesimista. En el **D** avanzó, pasando de nivel pesimista a moderadamente pesimista. No se registraron mediciones para el estrato E (cuadro 4).<sup>2</sup>

## En las regiones se registraron variaciones mixtas

A nivel regional, los cambios en la confianza fueron mixtos. En la **Región Metropolitana** retrocedió, pasando de nivel neutral a moderadamente pesimista, mientras que en la **Región del Bío Bío** avanzó, pasando de nivel levemente pesimista a neutral (Cuadro 5).

**CUADRO 5**  
**IPeCo por región**  
 Base dic2001 = 100

Mes	Bío Bío	RM
may-16	110,2	106,8
jun-16	121,4	115,7
jul-16	117,9	99,2
ago-16	112,0	106,1
sept-16	106,4	100,4
oct-16	106,0	107,3
nov-16	105,5	124,4
dic-16	123,1	122,9
ene-17	123,1	123,0
feb-17	113,3	108,9
mar-17	111,1	121,7
abr-17	111,6	117,7
may-17	120,5	107,5
var. m/m	9,0	-10,2
var. a/a	10,4	0,8

Fuente: CEEN UDD en base a encuestas Mall Plaza

**Cristián Echeverría V., Director CEEN**  
 (02) 327.9792 | [cecheverria@udd.cl](mailto:cecheverria@udd.cl)  
**Guillermo Acuña S., Investigador**  
[guacunas@udd.cl](mailto:guacunas@udd.cl)  
<http://negocios.udd.cl/ceen>

<sup>2</sup> Los niveles históricos de las percepciones de los consumidores son específicos al promedio y desviación estándar de cada región y estrato socioeconómico, por lo que el nivel de neutralidad para un grupo no se puede comparar con el de otro.

UFD



UNIVERSIDAD DEL DESARROLLO  
Facultad de Economía y Negocios  
[negocios.udd.cl](http://negocios.udd.cl)  
[fen@udd.cl](mailto:fen@udd.cl)