



Universidad del Desarrollo  
Facultad de Economía y Negocios

# ÍNDICE DE CONFIANZA EMPRESARIAL ICE



CENTRO DE ESTUDIOS EN  
ECONOMÍA Y NEGOCIOS



Urbano

# ÍNDICE DE CONFIANZA EMPRESARIAL<sup>1</sup>

Julio 2017

ICE de julio descendió a un nivel levemente pesimista, desde uno neutral.

Cuadro 1 Índice de Confianza Empresarial							
	ICE	Agro.	Com.	Const.	Fin.	Ind.	Min.
jul-16	-2,8	-34,5	0,4	0,4	-1,2	0,5	-1,4
ago-16	-5,1	-52,0	1,6	-5,0	-1,1	-0,9	-2,5
sep-16	-1,6	-25,1	3,0	-0,1	-2,0	1,7	-2,3
oct-16	-1,8	-26,1	0,5	1,9	-1,7	0,3	0,4
nov-16	-0,7	-12,2	0,6	1,7	1,1	-0,1	-2,5
dic-16	-0,1	-17,3	1,9	2,7	0,4	0,7	1,7
ene-17	-1,3	-19,8	-0,3	2,5	-1,8	1,2	-0,2
feb-17	-1,1	-16,6	0,7	2,0	-0,8	0,7	-1,9
mar-17	-1,9	-20,9	1,0	0,0	-1,1	-0,7	-1,0
abr-17	-2,0	-11,3	1,9	-0,5	0,0	-6,2	1,5
may-17	-6,9	-29,2	1,6	-0,1	0,0	-19,0	0,8
jun-17	-4,0	-13,4	1,3	-0,1	9,1	-19,1	0,6
jul-17	-6,9	-15,3	6,7	-0,2	6,1	-19,1	-22,4
var. m/m	-3,0	-1,9	5,4	-0,1	-3,0	0,0	-23,0
var. a/a	-4,2	19,3	6,3	-0,6	7,2	-19,6	-21,0

Fuente: CEEN UDD

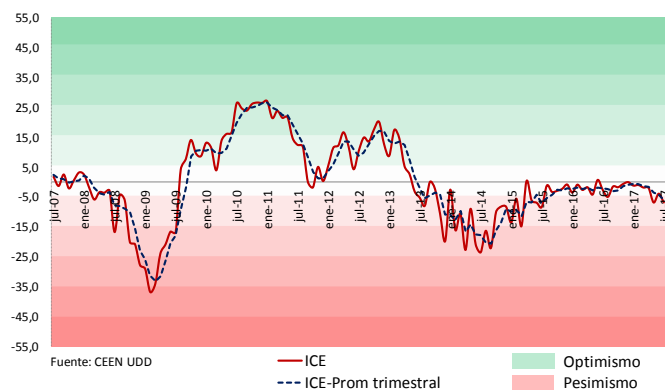
El Índice de Confianza Empresarial (ICE) de julio disminuyó moderadamente (3 puntos), retrocediendo desde un nivel de confianza 'neutral' a uno 'levemente pesimista' (cuadro 1).

Por sectores, la confianza solo aumentó en el Comercio, donde avanzó desde un nivel 'neutral' a 'levemente optimista'. En contraste, en la Minería la confianza disminuyó en forma muy significativa, retrocediendo desde un nivel 'neutral' a uno 'moderadamente pesimista'. La confianza en el sector Agrícola también disminuyó, y si bien fue en forma leve, la llevó a retroceder desde un nivel 'levemente pesimista' a 'moderadamente pesimista'. Finalmente, la confianza se mantuvo en la Construcción, el sector Financiero, y la Industria, en niveles 'neutral', 'moderadamente optimista' y 'moderadamente pesimista' respectivamente.

Las percepciones de la demanda nacional, proyección del negocio, y número de trabajadores disminuyeron moderadamente, mientras que la percepción de la situación de la economía mostró un aumento significativo.

Mirando la tendencia, el promedio móvil trimestral del ICE retrocedió a un nivel 'levemente pesimista', descendiendo por sexto mes consecutivo (gráfico 1).

Gráfico 1  
Trimestre móvil - ICE  
Julio 2007 - Julio 2017



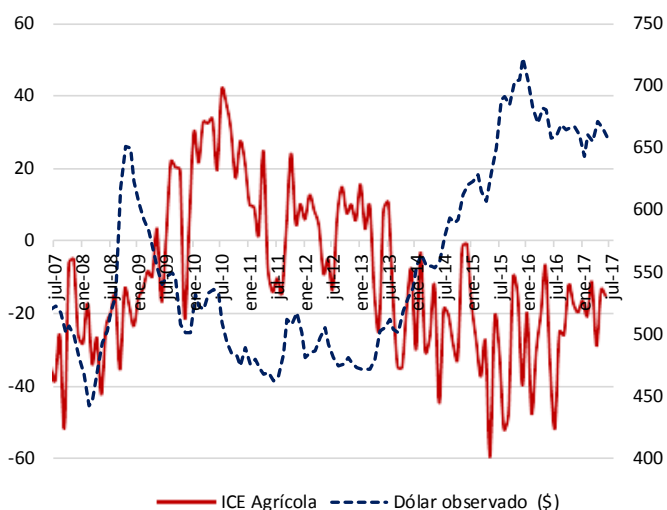
<sup>1/</sup> El Índice de Confianza Empresarial (ICE) es elaborado mensualmente por el Centro de Estudios en Economía y Negocios (CEEN), de la Facultad de Economía y Negocios, de la Universidad del Desarrollo, en conjunto con el Diario Financiero. El cierre estadístico de este informe fue el 31 de Julio de 2017.

**Cuadro 2**  
Índice de variables seleccionadas, Junio y Julio 2017

	may-17	jun-17	var. m/m
Demanda Nacional	-20,9	-29,3	-8,4
Inventarios	0,0	-1,7	-1,7
Proy. Sit. Negocio	10,7	6,9	-3,8
Proy. Sit. Economía	-17,5	-3,9	13,6
Proy. Precio Insumos	-1,3	-1,1	0,2
Trabajadores	-6,7	-11,5	-4,7

Fuente: CEEN UDD

**Gráfico 2**  
ICE Agrícola y tipo de cambio nominal  
(Índice centrado en cero y pesos por dólar)



Fuente: CEEN y BCCh.

### En julio destacó la caída del ICE Minería, y la moderada recuperación del Comercio.

El ICE del sector **Minería** pasó de un 'nivel neutral de expectativas' a uno 'moderadamente pesimista'. Todas las percepciones registraron caídas significativas en este sector, con la excepción de 'situación del negocio'. El ICE del sector **Agrícola** revirtió parcialmente el ascenso del mes anterior, y retrocedió de un nivel 'levemente pesimista' a uno 'moderadamente pesimista'. Esto se debió a una caída importante en la percepción 'situación del negocio'. El sector **Industrial** se mantuvo en un nivel 'moderadamente pesimista' pese a una mejora significativa en la percepción 'situación económica'. El sector **Construcción** se mantuvo en un nivel 'neutral', a pesar de una caída en las percepciones de 'situación económica' y 'número de trabajadores'. El sector **Financiero** se mantuvo en un nivel 'levemente optimista', pese a que retrocedió en las percepciones 'situación económica' y 'situación del negocio'. El sector **Comercio** fue el único en que la confianza avanzó en el mes, pasando de 'neutral' a 'levemente optimista', impulsado por un alza significativa en la percepción 'situación del negocio'.

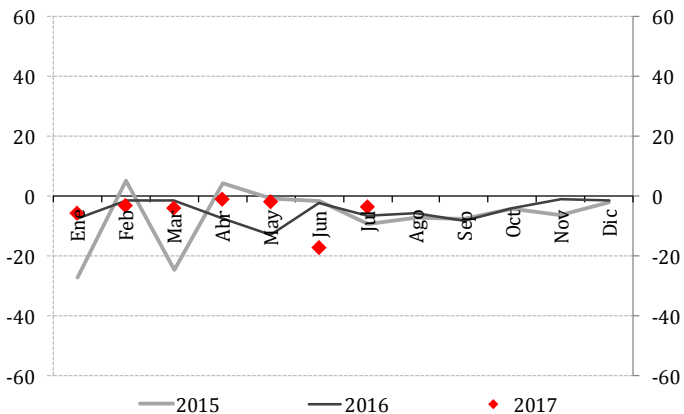
### Débil desempeño de los sectores Construcción, Industria y Minería continúan marcando el ritmo de la actividad económica.

El Índice Mensual de Actividad de la Construcción (IMACON) exhibió una caída interanual de -5,5% en mayo (y por noveno mes consecutivo). La producción minera se contrajo -6,1% en junio con respecto al mismo mes del año anterior (-2,6% en mayo), a raíz de la baja de dos de los tres tipos minería que componen el sector. La producción manufacturera, en contraste, aumentó 0,9% año a año durante el mes de junio (1,9% en mayo). Y el índice de producción de Electricidad, Gas y Agua (IPEGA) aumentó 1,6% en doce meses (3,2% el mes previo).

El Índice de Precios al Consumidor (IPC) en julio registró una sorpresiva variación mensual de 0,2%, manteniendo una inflación acumulada en doce meses de 1,7%. Los precios de ocho de las doce principales divisiones de la canasta aumentaron durante el mes. En cuanto al mercado laboral, la tasa de desempleo para el trimestre abril-junio 2017 se mantuvo estable en 7,0%.

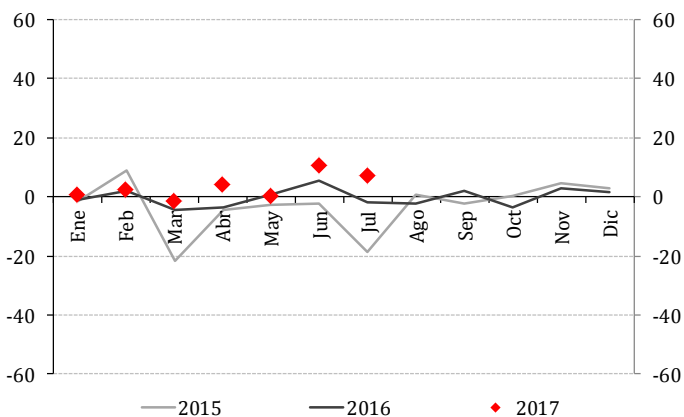
En este débil contexto, el Banco Central de Chile mantuvo

**Gráfico 3**  
Percepción de la situación económica, próximos tres meses  
(índice centrado en cero)



Fuente: CEEN UDD

**Gráfico 4**  
Percepción de la situación del negocio, próximos tres meses  
(índice centrado en cero)



Fuente: CEEN UDD

nuevamente la Tasa de Política Monetaria en 2,5% durante julio, y continúa abierto a la posibilidad de modificar dicha tasa si las condiciones macroeconómicas externas e internas lo ameritan.

**Cuatro de las seis principales percepciones descendieron en julio.**

Las principales percepciones, con la excepción de 'situación económica' y 'precio de insumos', descendieron durante el mes de julio (cuadro 2). La percepción 'demanda nacional' descendió un nivel y se ubicó en 'pesimista'. La percepción 'número de trabajadores' retrocedió, pero se mantuvo en un nivel 'levemente pesimista'. Las percepciones 'inventarios' y 'situación del negocio' también retrocedieron; ambas se mantuvieron en un nivel 'neutral' y 'levemente optimista', respectivamente (gráfico 4).

La percepción 'situación económica' ascendió dos niveles, pasando de 'moderadamente pesimista' a 'neutral'. La percepción 'precio de insumos' también mejoró y se mantuvo en un nivel 'neutral'.

Cabe destacar la caída acentuada en las percepciones 'demanda nacional' y 'número de trabajadores' por parte de las grandes empresas. Ello coincide con el descenso en el nivel de percepciones del sector **Minería** a 'moderadamente pesimista'.

Cristián Echeverría, Director CEEN  
(02) 3279792 | [cecheverria@udd.cl](mailto:cecheverria@udd.cl)

Gustavo Mata, Investigador CEEN  
(02) 3279824 | [g.mata@udd.cl](mailto:g.mata@udd.cl)

Guillermo Acuña, Investigador CEEN  
(02) 3279824 | [guacunas@udd.cl](mailto:guacunas@udd.cl)

UIN

UNIVERSIDAD DEL DESARROLLO  
Facultad de Economía y Negocios  
negocios.udd.cl  
fen@udd.cl