



Universidad del Desarrollo
Facultad de Economía y Negocios

ÍNDICE DE CONFIANZA EMPRESARIAL ICE



CENTRO DE ESTUDIOS EN
ECONOMÍA Y NEGOCIOS



Urbano

ÍNDICE DE CONFIANZA EMPRESARIAL¹

Agosto 2017

ICE de agosto retornó a un rango neutral de confianza.

Cuadro 1 Índice de Confianza Empresarial - Nacional							
	ICE	Agro.	Com.	Const.	Fin.	Ind.	Min.
ago-16	-5.1	-52.0	1.6	-5.0	-1.1	-0.9	-2.5
sep-16	-1.6	-25.1	3.0	-0.1	-2.0	1.7	-2.3
oct-16	-1.8	-26.1	0.5	1.9	-1.7	0.3	0.4
nov-16	-0.7	-12.2	0.6	1.7	1.1	-0.1	-2.5
dic-16	-0.1	-17.3	1.9	2.7	0.4	0.7	1.7
ene-17	-1.3	-19.8	-0.3	2.5	-1.8	1.2	-0.2
feb-17	-1.1	-16.6	0.7	2.0	-0.8	0.7	-1.9
mar-17	-1.9	-20.9	1.0	0.0	-1.1	-0.7	-1.0
abr-17	-2.0	-11.3	1.9	-0.5	0.0	-6.2	1.5
may-17	-6.9	-29.2	1.6	-0.1	0.0	-19.0	0.8
jun-17	-4.0	-13.4	1.3	-0.1	9.1	-19.1	0.6
jul-17	-6.9	-15.3	6.7	-0.2	6.1	-19.1	-22.4
ago-17	-3.4	-6.7	6.1	-18.4	16.9	-8.6	-20.9
var. m/m	3.5	8.6	-0.6	-18.1	10.8	10.5	1.5
var. a/a	1.6	45.3	4.5	-13.4	18.0	-7.6	-18.4

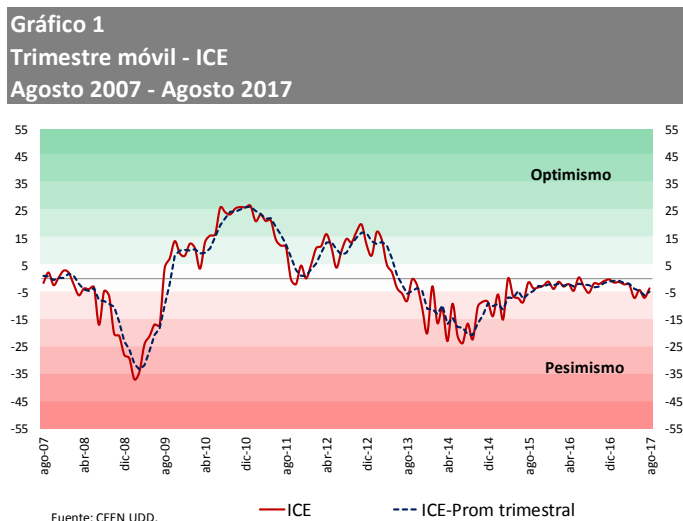
Fuente: CEEN UDD.

Luego de haber caído 3 puntos en julio, y alcanzar un nivel 'levemente pesimista', en agosto el ICE aumentó 3,5 puntos, retornando así a un rango 'neutral' de confianza (cuadro 1).

Sectorialmente, destacó el positivo avance de la confianza en los rubros **Financiero**, **Industrial** y **Agrícola**. El sector **Financiero** registró en agosto la segunda mejora en el año, alcanzando su confianza al rango 'moderadamente optimista'. En la **Agricultura** y la **Industria** también se observó un avance en el ICE, y en ambos sectores la confianza pasó desde un rango 'moderadamente pesimista' a uno 'levemente pesimista'. En contraste, en la **Construcción** el ICE disminuyó significativamente, retrocediendo desde un rango 'neutral' a uno 'moderadamente pesimista'. En **Comercio** y **Minería** la confianza se mantuvo 'levemente optimista' y 'moderadamente pesimista', respectivamente.

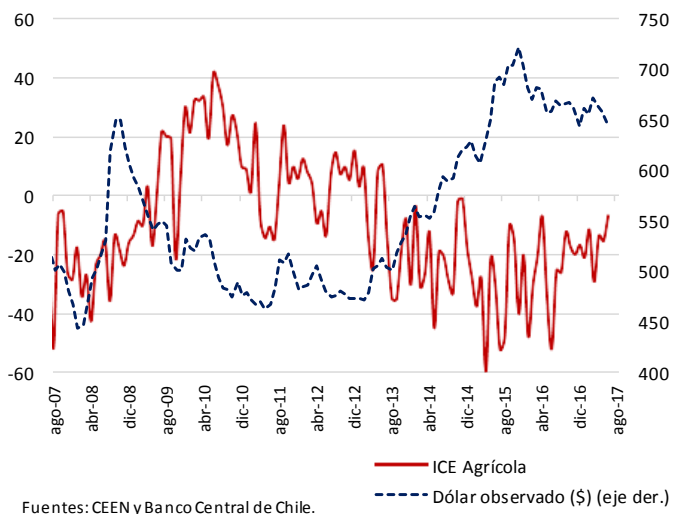
En un horizonte más largo, el promedio móvil trimestral del ICE tuvo una variación positiva que, aunque leve, le permitió retornar a un rango 'neutral' de confianza (gráfico 1).

Si bien cuatro de las seis principales percepciones mejoraron, destacando la proyección hacia adelante respecto de la situación económica del país y de los precios de los insumos, las percepciones relativas a la demanda nacional y el nivel de inventarios empeoraron significativamente.



^{1/} El Índice de Confianza Empresarial (ICE) es elaborado mensualmente por el Centro de Estudios en Economía y Negocios (CEEN), de la Facultad de Economía y Negocios de la Universidad del Desarrollo, en conjunto con el Diario Financiero. El cierre estadístico de este informe fue el 28 de agosto de 2017.

Gráfico 2
ICE Agrícola y tipo de cambio nominal
(índice centrado en cero y pesos por dólar)



Cuadro 2
Índice de variables seleccionadas, Julio y Agosto 2017

	Jul.17	Ago.17	var. m/m
Demanda Nacional	-29,3	-53,7	-24,4
Inventarios	-1,7	-19,8	-18,1
Proy. Sit. Negocio	6,9	8,5	1,6
Proy. Sit. Economía	-3,9	1,6	5,5
Proy. Precio Insumos	-0,1	6,3	6,4
Trabajadores	-11,5	-9,9	1,6

Fuente: CEEN UDD.

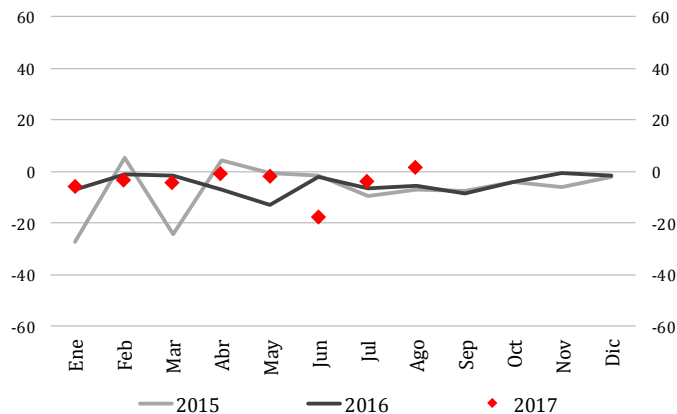
En agosto destacó el avance del ICE Financiero, Industrial y Agrícola, mientras que Construcción retrocedió.

El Índice de Confianza Empresarial del sector **Financiero**, que en junio había aumentado desde un rango 'neutral' a uno 'levemente optimista', subió 11 puntos en agosto, avanzando al rango 'moderadamente optimista'. La confianza en los sectores **Agrícola** e **Industrial**, aunque aún dentro del rango pesimista, registró mejoras. Ambos pasaron desde un rango 'moderadamente pesimista' a uno 'levemente pesimista'. En el sector **Agrícola** destacó la mejora en las proyecciones de la actividad económica del país en general y del negocio en particular (gráfico 2), mientras que en la **Industria** la proyección respecto de los precios de los insumos fue más optimista. En contraste, la confianza del sector **Construcción** se deterioró significativamente al caer 18 puntos, pasando desde un rango 'neutral' a uno 'moderadamente pesimista'. Ello se debió al empeoramiento de las seis principales percepciones, especialmente respecto de la demanda nacional, los niveles de inventarios y la proyección de la situación del negocio. La **Minería**, aunque mantuvo su confianza en un nivel 'moderadamente pesimista', mostró cierta mejora en su proyección de la situación del negocio y la actividad económica futura. El sector **Comercio**, tras registrar una mejora el mes pasado a un rango 'levemente optimista', no registró cambios significativos en sus principales percepciones.

Cuatro de las seis principales percepciones del ICE mejoraron en agosto.

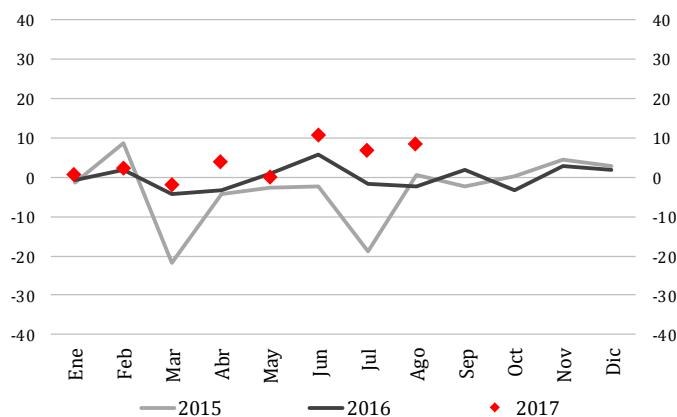
Las principales percepciones, con la excepción de 'demanda nacional' y 'niveles de inventarios', exhibieron aumentos con respecto al mes previo (cuadro 2). No obstante, solo la relativa al precio de los insumos se ubicó en un nuevo nivel de percepción, pasando de 'neutral' a 'levemente optimista'. La percepción 'demanda nacional' continuó empeorando y este mes destacó su retroceso en dos niveles hasta el rango 'extraordinariamente pesimista'. Ello refleja principalmente la percepción pesimista de las grandes empresas, coincidente con el persistente nivel bajo de percepciones en los sectores **Minero** e **Industria**, a lo que se añadió este mes un descenso en el sector de la **Construcción**. La percepción 'inventarios' también retrocedió, bajando en dos niveles a un rango 'moderadamente pesimista' desde uno 'neutral' exhibido el

Gráfico 3
Percepción de la situación económica, próximos tres meses
(índice centrado en cero)



Fuentes: CEEN UDD.

Gráfico 4
Percepción de la situación del negocio, próximos tres meses
(índice centrado en cero)



Fuente: CEEN UDD.

mes pasado (gráficos 3 y 4).

La actividad económica muestra una recuperación del desempeño de los sectores Industria y Minería, mientras que la Construcción sigue debilitándose.

La producción minera tuvo un aumento anual de 4,7% en julio (-6,1% en junio), revirtiendo por primera vez en el año su tendencia a la baja. Destacó la mayor producción de cobre dado el mayor procesamiento del mineral y una mejor ley. A su vez, la producción manufacturera también registró un crecimiento anual de 3,4% en julio (-1,3% anual en junio), impulsado por los proyectos de la minería que incrementaron su demanda por productos industriales. El índice de producción de Electricidad, Gas y Agua (IPEGA) aumentó 1,1% en doce meses (1,6% el mes previo). Por su parte, el Índice Mensual de Actividad de la Construcción (IMACON) continuó debilitándose al exhibir por décimo mes consecutivo una caída interanual de 5% en junio (-5,5% en mayo).

El Índice de Precios al Consumidor (IPC) en julio registró una sorpresiva variación mensual de 0,2%, manteniendo una inflación acumulada en doce meses de 1,7%. Los precios de ocho de las doce principales divisiones de la canasta aumentaron durante el mes. En cuanto al mercado laboral, la tasa de desempleo para el trimestre mayo-julio 2017 fue de 6,9% (7,0% el trimestre móvil abril-junio 2017).

Por último, el Banco Central de Chile mantuvo nuevamente la Tasa de Política Monetaria en 2,5% durante agosto, y continúa abierto a la posibilidad de modificar dicha tasa si las condiciones macroeconómicas externas e internas lo ameritan.

Cristián Echeverría, Director CEEN

(02) 3279792 | cecheverria@udd.cl

Carla Valdivia, Investigador CEEN

(02) 3279824 | c.valdivia@udd.cl

Guillermo Acuña, Investigador CEEN

(02) 3279824 | guacunas@udd.cl

UIN

UNIVERSIDAD DEL DESARROLLO
Facultad de Economía y Negocios
negocios.udd.cl
fen@udd.cl