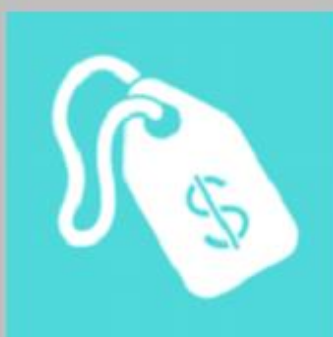


# INDICE DE CONFIANZA EMPRESARIAL



Urbano

# ÍNDICE DE CONFIANZA EMPRESARIAL<sup>1</sup>

Septiembre 2017

## ICE de septiembre mejoró levemente por avances en el sector Agrícola y la Construcción.

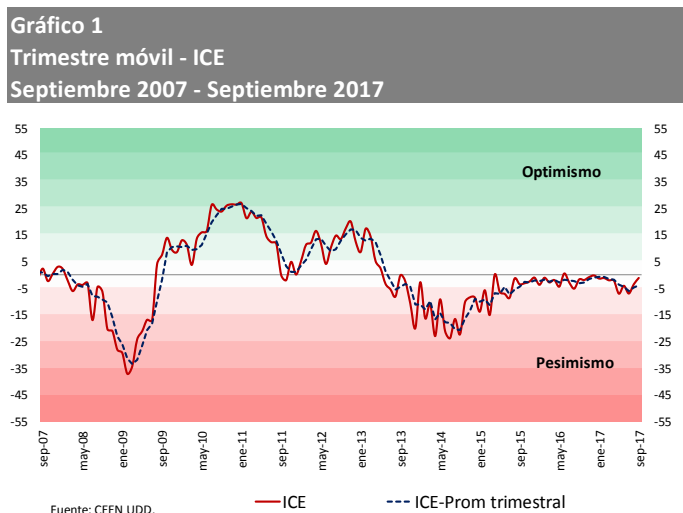
Cuadro 1 Índice de Confianza Empresarial - Nacional							
	ICE	Agro.	Com.	Const.	Fin.	Ind.	Min.
sep-16	-1,6	-25,1	3,0	-0,1	-2,0	1,7	-2,3
oct-16	-1,8	-26,1	0,5	1,9	-1,7	0,3	0,4
nov-16	-0,7	-12,2	0,6	1,7	1,1	-0,1	-2,5
dic-16	-0,1	-17,3	1,9	2,7	0,4	0,7	1,7
ene-17	-1,3	-19,8	-0,3	2,5	-1,8	1,2	-0,2
feb-17	-1,1	-16,6	0,7	2,0	-0,8	0,7	-1,9
mar-17	-1,9	-20,9	1,0	0,0	-1,1	-0,7	-1,0
abr-17	-2,0	-11,3	1,9	-0,5	0,0	-6,2	1,5
may-17	-6,9	-29,2	1,6	-0,1	0,0	-19,0	0,8
jun-17	-4,0	-13,4	1,3	-0,1	9,1	-19,1	0,6
jul-17	-6,9	-15,3	6,7	-0,2	6,1	-19,1	-22,4
ago-17	-3,4	-6,7	6,1	-18,4	16,9	-8,6	-20,9
sep-07	-1,0	21,8	6,0	0,3	18,2	-18,8	-18,4
var. m/m	2,4	28,5	-0,1	18,7	1,3	-10,3	2,5
var. a/a	0,6	46,9	3,0	0,4	20,2	-20,5	-16,1

Fuente: CEEN UDD.

Aunque se mantuvo en terreno neutral, el ICE nacional mostró una mejora por segundo mes consecutivo, aumentando en septiembre 2,4 puntos (cuadro 1).

Destacó el significativo avance del sector **Agrícola**, pasando desde un nivel de confianza 'levemente pesimista' a uno 'moderadamente optimista'. En la **Construcción** el ICE avanzó desde 'moderadamente pesimista' a 'neutral'. En contraste, la **Industria** registró un retroceso desde un rango 'levemente pesimista' a uno 'moderadamente pesimista'. En los sectores **Financiero**, **Comercio** y **Minería** no hubo mayores novedades. Los dos primeros mantuvieron la confianza en 'moderadamente optimista' y 'levemente optimista', respectivamente; mientras que la **Minería** siguió en terreno 'moderadamente pesimista'.

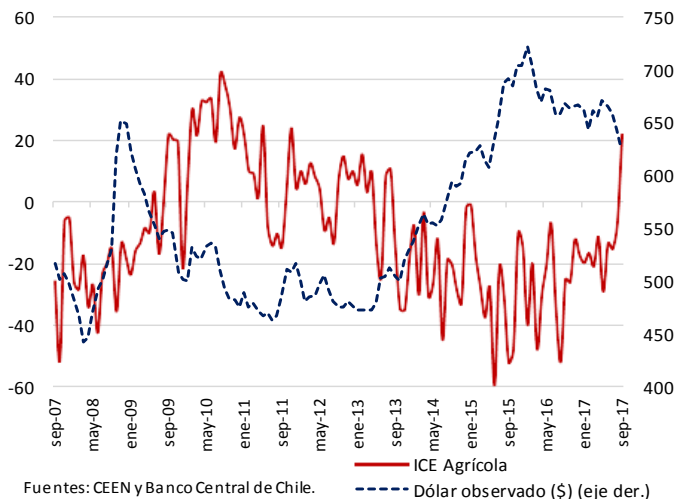
En un horizonte más largo, el promedio móvil trimestral del ICE tuvo una leve variación positiva, aunque se mantuvo en un nivel 'neutral' de confianza (gráfico 1).



Las principales percepciones, con la excepción de 'proyección del precio de los insumos', exhibieron mejoras con respecto al mes previo. Destacó la proyección de la situación general del negocio, de los niveles de inventarios y de la demanda nacional.

<sup>1/</sup> El Índice de Confianza Empresarial (ICE) es elaborado mensualmente por el Centro de Estudios en Economía y Negocios (CEEN), de la Facultad de Economía y Negocios de la Universidad del Desarrollo, en conjunto con el Diario Financiero. El nivel está determinado según la escala de interpretación de valores ICE. El cierre estadístico de este informe fue el 25 de septiembre de 2017.

**Gráfico 2**  
ICE Agrícola y tipo de cambio nominal  
(índice centrado en cero y pesos por dólar)



**Cuadro 2**  
Índice de variables seleccionadas, Agosto y Septiembre 2017

	Ago.17	Sep.17	var. m/m
Demanda Nacional	-53,7	-43,9	9,8
Inventarios	-19,8	-5,4	14,4
Proy. Sit. Negocio	8,5	22,3	13,7
Proy. Sit. Economía	1,6	8,5	6,9
Proy. Precio Insumos	6,3	4,7	-1,6
Trabajadores	-9,9	-6,6	3,3

Fuente: CEEN UDD.

### Sectorialmente destacó el gran avance del ICE Agrícola y de la Construcción, mientras que la Industria retrocedió.

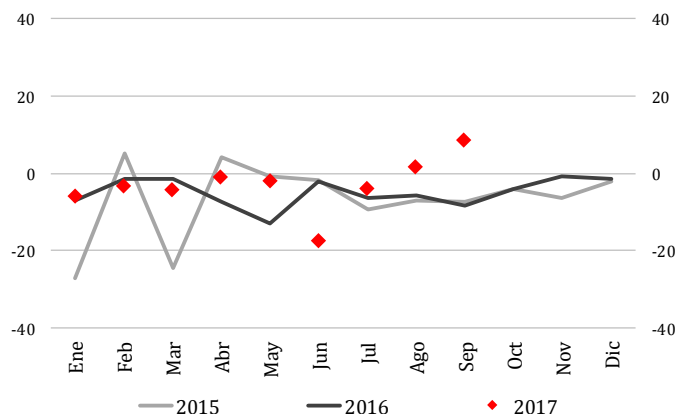
En septiembre, el Índice de Confianza Empresarial del sector **Agrícola** subió 28 puntos, lo que le permitió escalar 3 niveles y así pasar desde un terreno 'levemente pesimista' a uno 'moderadamente optimista' (gráfico 2). En ello incidió la mejora en las proyecciones de los precios de los insumos, así como de la actividad económica del país y del negocio. El aumento de 19 puntos en la confianza del sector **Construcción** en septiembre le permitió revertir la caída registrada el mes pasado, volviendo a un rango 'neutral', desde uno 'moderadamente pesimista'.

En contraste, el ICE de la **Industria** cayó 10 puntos debido principalmente al mayor pesimismo en la proyección respecto de los precios de los insumos. Así, bajó la confianza desde 'levemente pesimista' a 'moderadamente pesimista'. En la **Minería**, una proyección más positiva de la actividad económica general y del número de trabajadores fue contrarrestada por un empeoramiento en las proyecciones de la situación del negocio en particular, por lo que el nivel de confianza del sector no varió de 'moderadamente pesimista'. Los sectores **Financiero** y **Comercio** se mantuvieron 'moderadamente optimista' y 'levemente optimista', respectivamente.

### Cinco de las seis principales percepciones del ICE mejoraron en septiembre.

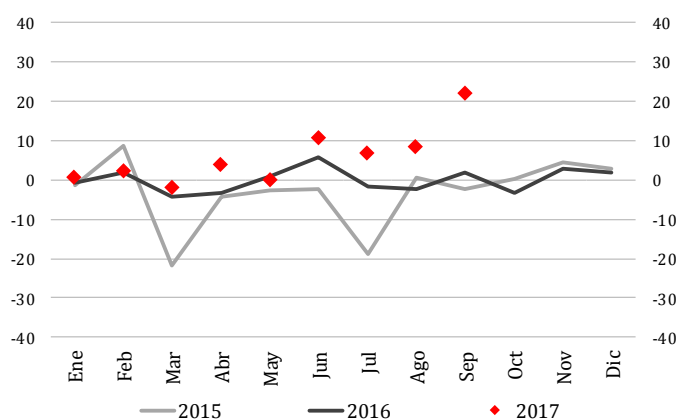
Las principales percepciones, con la excepción de 'proyección del precio de los insumos', exhibieron mejoras con respecto al mes previo (cuadro 2). Destacó el mayor optimismo en la proyección de la situación general del negocio, pasando de 'levemente optimista' a 'moderadamente optimista'; y de la situación económica general, que subió desde un nivel 'neutral' a uno 'levemente optimista' (gráficos 3 y 4). Respecto de niveles de inventarios, trabajadores y demanda nacional, las proyecciones fueron menos pesimistas. Sin embargo, en lo que respecta a la demanda nacional, las percepciones, aunque menos pesimistas debido a una mejora del sector **Construcción**, se ubican en terreno muy pesimista, reflejando principalmente a las grandes empresas de los sectores **Minero** e **Industrial**.

**Gráfico 3**  
Percepción de la situación económica, próximos tres meses  
(índice centrado en cero)



Fuentes: CEEN UDD.

**Gráfico 4**  
Percepción de la situación del negocio, próximos tres meses  
(índice centrado en cero)



Fuente: CEEN UDD.

**Indicadores sectoriales de producción industrial, y mercado laboral continúan mostrando señales de recuperación gradual.**

En agosto, la producción industrial aumentó 5,1% anual (3,3% en julio), explicado por el aumento en la actividad de los tres sectores que lo componen: minería, electricidad, gas y agua, y manufactura. La minería mostró por segundo mes consecutivo un aumento, creciendo anualmente 9,2% en agosto (4,6% en julio). Destacó la mayor producción tanto en la minería metálica (extracción y procesamiento de cobre) como en la no metálica. Por su parte, el índice de producción de Electricidad, Gas y Agua (IPEGA) aumentó 4,5% anual (1,1% el mes previo), mientras que la producción manufacturera creció 1,4% anual (3,4% en julio).

El Índice de Precios al Consumidor (IPC) en agosto registró una variación mensual de 0,2%, acumulando a doce meses una inflación de 1,9%. Los precios de siete de las doce divisiones de la canasta aumentaron durante el mes. En cuanto al mercado laboral, la tasa de desempleo para el trimestre junio-agosto 2017 fue de 6,6% (6,9% el trimestre móvil mayo-julio 2017).

Finalmente, en el Informe de Política Monetaria de septiembre, el Banco Central de Chile revisó al alza el piso del crecimiento esperado para el 2017, proyectando un crecimiento entre 1,25 y 1,75%, mientras que mantuvo su proyección de crecimiento, entre 2,5 y 3,5%, para el 2018. También estimó que la inflación llegará a 2,4% a fines del 2017. En su reunión de septiembre, el Consejo decidió mantener la Tasa de Política Monetaria en 2,5%.

Cristián Echeverría, Director CEEN  
(+56 2) 2327-9792 | [cecheverria@udd.cl](mailto:cecheverria@udd.cl)

Carla Valdivia, Investigador CEEN  
(+56 2) 2327-9824 | [c.valdivia@udd.cl](mailto:c.valdivia@udd.cl)

Guillermo Acuña, Investigador CEEN  
(+56 2) 2327-9824 | [guacunas@udd.cl](mailto:guacunas@udd.cl)

