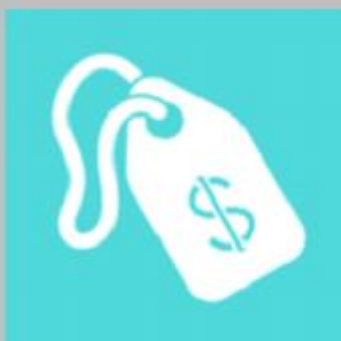


IPC POR GRUPOS DE INGRESO



IPC POR GRUPOS DE INGRESO

Diciembre 2017

La inflación de diciembre fue menor para el 20% de hogares de más altos ingresos.

Cuadro 1
Índices y variaciones a nivel general y por quintiles

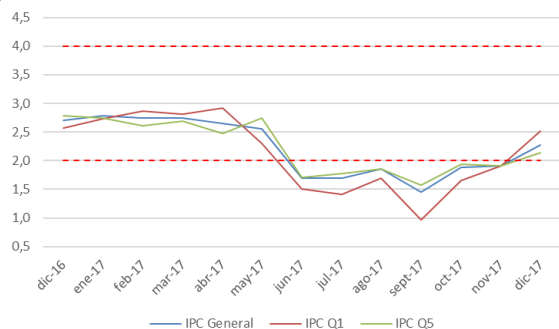
| | Índice | Var. m/m | Var a/a |
|---------|--------|----------|---------|
| General | 116,5 | 0,1 | 2,3 |
| Q1 | 120,2 | 0,2 | 2,5 |
| Q2 | 119,0 | 0,2 | 2,4 |
| Q3 | 116,9 | 0,2 | 2,4 |
| Q4 | 114,8 | 0,2 | 2,3 |
| Q5 | 113,2 | 0,1 | 2,1 |

El Q1 corresponde al 20% de hogares de más bajos ingresos, mientras que el Q5 corresponde al 20% de hogares con más altos ingresos.

Fuente: elaboración propia en base a datos del INE.

En diciembre aumentó marginalmente la brecha entre el nivel de precios relevante para los hogares del 20% de más bajos ingresos y el de los del 20% de más altos ingresos. Los hogares del 20% de menores ingresos tuvieron una inflación relevante de 0,2% en el mes, y de 2,5% en doce meses. Los hogares del segundo y tercer quintil tuvieron una inflación relevante de 0,2%, acumulando un 2,4% en doce meses. Los hogares del cuarto quintil tuvieron una inflación relevante de 0,2%, alcanzando un 2,3% en doce meses. Por último, el 20% de hogares de más altos ingresos tuvo una inflación relevante de 0,1%, acumulando un 2,1% en doce meses.

Gráfico 1
Variación anual IPC general y 20% de los hogares con menores y mayores ingresos (%).



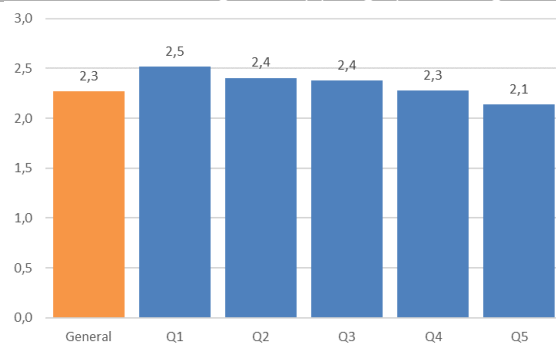
El Q1 corresponde al 20% de hogares de más bajos ingresos, mientras que el Q5 corresponde al 20% de hogares con más altos ingresos.

Fuente: elaboración propia en base a datos del INE.

Los precios de los bienes y servicios más importantes para los hogares del 20% de menores ingresos presentaron las siguientes variaciones: Alimentos y Bebidas no alcohólicas, -0,5%, Bebidas Alcohólicas y Tabaco, 0,0%, y Vivienda y Servicios Básicos, 0,2%.

Los precios de bienes y servicios más importantes para los hogares del 20% de mayores ingresos presentaron las siguientes variaciones: Equipamiento y Mantenimiento del Hogar, 0,3%, Transporte, 1,4%, Educación, 0,0%, Restaurantes y Hoteles, 0,3%, y Bienes y Servicios Diversos, 0,9%.

Gráfico 2
Variación anual IPC general y por grupos de ingreso (%).

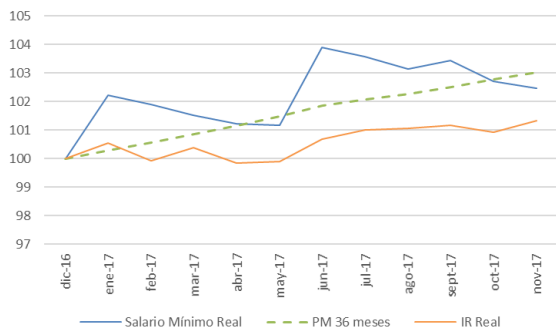


El Q1 corresponde al 20% de hogares de más bajos ingresos, mientras que el Q5 corresponde al 20% de hogares con más altos ingresos.

Fuente: elaboración propia en base a datos del INE.

Gráfico 3

Crecimiento del salario promedio y del promedio móvil de 36 meses del salario mínimo



Fuente: elaboración propia en base a datos del INE.

El crecimiento del salario mínimo real supera el de las remuneraciones reales promedio.

Durante los últimos 12 meses, las remuneraciones reales promedio en la economía han crecido aproximadamente un 1,3%, mientras que el salario mínimo real, ajustado por la inflación relevante para los hogares del 20% de menores ingresos, creció un 2,5% en el mismo periodo. El promedio móvil de los últimos 36 meses del salario mínimo real ha aumentado en 3,0% (Gráfico 3).

La inflación de diciembre estuvo por encima de las expectativas del mercado

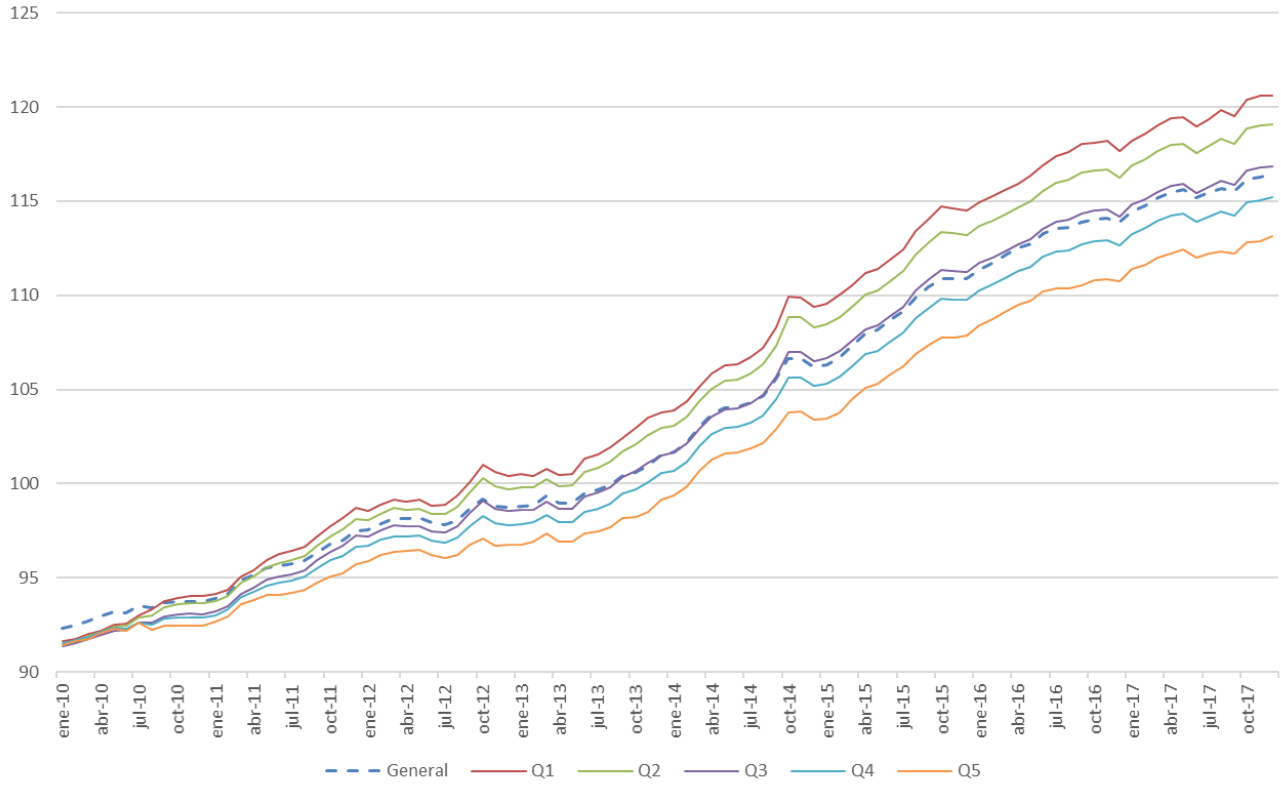
En diciembre, el Índice de Precios del Consumidor (IPC) presentó una variación de 0,1%, igual a la esperada por el mercado, según la Encuesta de Expectativas Económicas del Banco Central. De esta manera el IPC acumula un alza de 2,3% en doce meses, ubicándose dentro del rango meta del Banco Central. Entre las principales alzas destacaron Transporte (1,4%), Bienes y Servicios Diversos (0,9%), y Vivienda y Servicios Básicos (0,2%), mientras que entre las principales disminuciones de precios destacaron Alimentos y Bebidas No Alcohólicas (-0,5%), Vestuario y Calzado (-1,1%), y Recreación y Cultura (-0,1%).

Cuadro 2
Índices y variaciones a nivel general y por quintiles

| Fecha | Índice General | Var m/m | Var a/a | Índice Q1 | Var m/m | Var a/a | Índice Q2 | Var m/m | Var a/a |
|---------|----------------|---------|---------|-----------|---------|---------|-----------|---------|---------|
| dic-16 | 113,9 | -0,2 | 2,7 | 117,3 | -0,4 | 2,6 | 116,2 | -0,4 | 2,5 |
| ene-17 | 114,5 | 0,5 | 2,8 | 117,8 | 0,4 | 2,7 | 116,7 | 0,5 | 2,7 |
| feb-17 | 114,8 | 0,2 | 2,7 | 118,3 | 0,5 | 2,9 | 117,2 | 0,4 | 2,8 |
| mar-17 | 115,2 | 0,4 | 2,7 | 118,6 | 0,3 | 2,8 | 117,5 | 0,3 | 2,8 |
| abr-17 | 115,5 | 0,2 | 2,7 | 119,0 | 0,3 | 2,9 | 117,9 | 0,3 | 2,9 |
| may-17 | 115,6 | 0,1 | 2,6 | 118,8 | -0,2 | 2,3 | 117,7 | -0,2 | 2,3 |
| jun-17 | 115,2 | -0,4 | 1,7 | 118,4 | -0,3 | 1,5 | 117,4 | -0,3 | 1,6 |
| jul-17 | 115,5 | 0,2 | 1,7 | 118,8 | 0,4 | 1,4 | 117,8 | 0,4 | 1,5 |
| ago-17 | 115,7 | 0,2 | 1,9 | 119,3 | 0,4 | 1,7 | 118,2 | 0,3 | 1,8 |
| sept-17 | 115,5 | -0,2 | 1,5 | 119,0 | -0,3 | 1,0 | 117,9 | -0,2 | 1,1 |
| oct-17 | 116,2 | 0,6 | 1,9 | 119,8 | 0,7 | 1,7 | 118,7 | 0,6 | 1,7 |
| nov-17 | 116,3 | 0,1 | 1,9 | 120,0 | 0,2 | 1,9 | 118,8 | 0,1 | 1,8 |
| dic-17 | 116,5 | 0,1 | 2,3 | 120,2 | 0,2 | 2,5 | 119,0 | 0,2 | 2,4 |

| Fecha | Índice Q3 | Var m/m | Var a/a | Índice Q4 | Var m/m | Var a/a | Índice Q5 | Var m/m | Var a/a |
|---------|-----------|---------|---------|-----------|---------|---------|-----------|---------|---------|
| dic-16 | 114,2 | -0,3 | 2,7 | 112,3 | -0,2 | 2,6 | 110,8 | -0,1 | 2,8 |
| ene-17 | 114,8 | 0,5 | 2,8 | 112,9 | 0,6 | 2,8 | 111,5 | 0,6 | 2,8 |
| feb-17 | 115,2 | 0,4 | 2,8 | 113,2 | 0,3 | 2,8 | 111,6 | 0,1 | 2,6 |
| mar-17 | 115,5 | 0,2 | 2,8 | 113,6 | 0,3 | 2,8 | 112,1 | 0,5 | 2,7 |
| abr-17 | 115,8 | 0,3 | 2,8 | 113,9 | 0,3 | 2,7 | 112,3 | 0,2 | 2,5 |
| may-17 | 115,7 | -0,1 | 2,4 | 113,9 | 0,0 | 2,4 | 112,7 | 0,4 | 2,7 |
| jun-17 | 115,4 | -0,3 | 1,7 | 113,5 | -0,3 | 1,7 | 112,1 | -0,5 | 1,7 |
| jul-17 | 115,8 | 0,3 | 1,6 | 113,8 | 0,3 | 1,7 | 112,3 | 0,1 | 1,8 |
| ago-17 | 116,1 | 0,3 | 1,8 | 114,1 | 0,2 | 1,9 | 112,4 | 0,1 | 1,9 |
| sept-17 | 115,9 | -0,2 | 1,3 | 114,0 | -0,1 | 1,5 | 112,3 | -0,1 | 1,6 |
| oct-17 | 116,6 | 0,6 | 1,8 | 114,6 | 0,5 | 1,9 | 112,9 | 0,6 | 1,9 |
| nov-17 | 116,7 | 0,1 | 1,9 | 114,6 | 0,0 | 1,9 | 113,1 | 0,1 | 1,9 |
| dic-17 | 116,9 | 0,2 | 2,4 | 114,8 | 0,2 | 2,3 | 113,2 | 0,1 | 2,1 |

Gráfico 4
Índice de Precios al Consumidor por grupos de ingreso



El Q1 corresponde al 20% de hogares de más bajos ingresos, mientras que el Q5 corresponde al 20% de hogares con más altos ingresos.
Fuente: elaboración propia en base a datos del INE.

Cristián Echeverría V., Director CEEN
(02) 327.9792 | cecheverria@udd.cl
Guillermo Acuña S., Investigador
guacunas@udd.cl
<http://ceen.udd.cl/>

