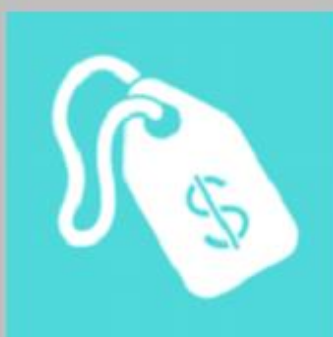


INDICE DE CONFIANZA EMPRESARIAL



Urb

ÍNDICE DE CONFIANZA EMPRESARIAL¹

Enero 2018

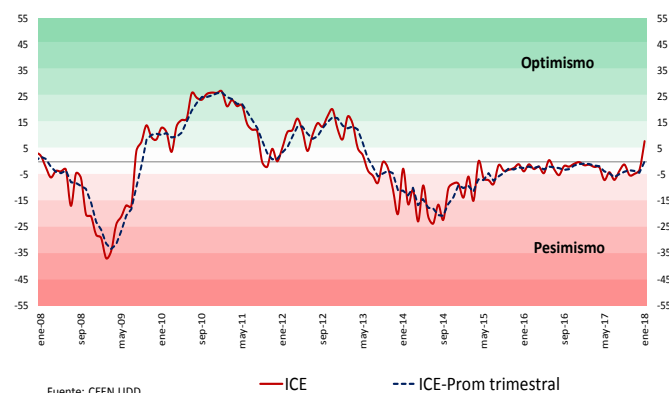
Tras casi cuatro años de ubicarse en terreno neutral o negativo, la confianza empresarial repuntó el primer mes del 2018, alcanzando un leve optimismo.

Cuadro 1
Índice de Confianza Empresarial - Nacional

	ICE	Agro.	Com.	Const.	Fin.	Ind.	Min.
ene-17	-1,3	-19,8	-0,3	2,5	-1,8	1,2	-0,2
feb-17	-1,1	-16,6	0,7	2,0	-0,8	0,7	-1,9
mar-17	-1,9	-20,9	1,0	0,0	-1,1	-0,7	-1,0
abr-17	-2,0	-11,3	1,9	-0,5	0,0	-6,2	1,5
may-17	-6,9	-29,2	1,6	-0,1	0,0	-19,0	0,8
jun-17	-4,0	-13,4	1,3	-0,1	9,1	-19,1	0,6
jul-17	-6,9	-15,3	6,7	-0,2	6,1	-19,1	-22,4
ago-17	-3,4	-6,7	6,1	-18,4	16,9	-8,6	-20,9
sep-17	-1,0	21,8	6,0	0,3	18,2	-18,8	-18,4
oct-17	-5,1	9,3	6,6	-6,9	6,1	-18,9	-16,2
nov-17	-4,6	-11,1	1,6	22,6	-1,3	-22,1	-5,3
dic-17	-2,9	-1,9	6,7	12,3	4,5	-17,5	-13,5
ene-18	8,0	37,8	1,4	25,9	18,2	-3,4	-10,2
var. m/m	10,9	39,7	-5,3	13,6	13,6	14,1	3,3
var. a/a	9,2	57,6	1,7	23,4	20,0	-4,7	-10,0

Fuente: CEEN UDD.

Trimestre móvil - ICE
Enero 2008 - Enero 2018



Fuente: CEEN UDD.

En enero, el ICE nacional registró un avance de 11 puntos respecto del mes previo, pasando la confianza por primera vez, luego de casi cuatro años, a terreno optimista. Así, entre diciembre y enero, el ICE subió desde un nivel "neutral" (-3 puntos) a uno "levemente optimista" (8 puntos).

En todos los sectores, salvo el **Comercio**, los empresarios declararon que su confianza mejoró, destacando el sector **Agrícola**, donde subió por segundo mes consecutivo, avanzando en enero cuatro niveles, desde "neutral" a "muy optimista". Esta notable mejora coincidió con lo que declararon los emprendedores en diciembre (ICE Emprendedor)². En los sectores **Industrial**, **Financiero** y de la **Construcción**, la confianza subió dos niveles. En el primero, pasó a nivel "neutral", tras mantenerse nueve meses en terreno pesimista. En el segundo, subió desde "neutral" a "moderadamente optimista" y, en la **Construcción**, desde "levemente optimista" a "optimista". En tanto, en la **Minería** se mantuvo "levemente pesimista", mientras que, en el **Comercio**, retrocedió desde "levemente optimista" a "neutral" (cuadro 1).

En un horizonte más largo, el promedio móvil trimestral del ICE subió, aunque permaneció en rango "neutral" (gráfico 1).

Destacó la mejora de las percepciones Situación Económica del País y Situación del Negocio. La primera subió 20 puntos, alcanzando el nivel "muy optimista", algo que no había ocurrido desde 2011. La percepción de la Situación del Negocio también subió significativamente (casi 30 puntos), desde "neutral" a "muy optimista". Las expectativas sobre los precios de los insumos también mejoraron. En contraste, las relativas a la Demanda Nacional e Inventarios se deterioraron aún más respecto del mes previo (cuadro 2).

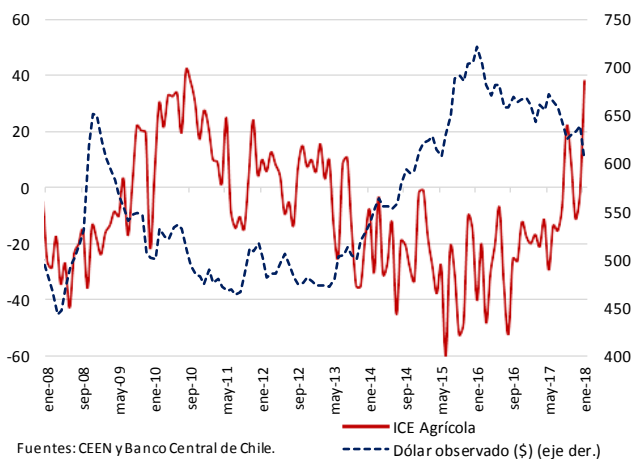
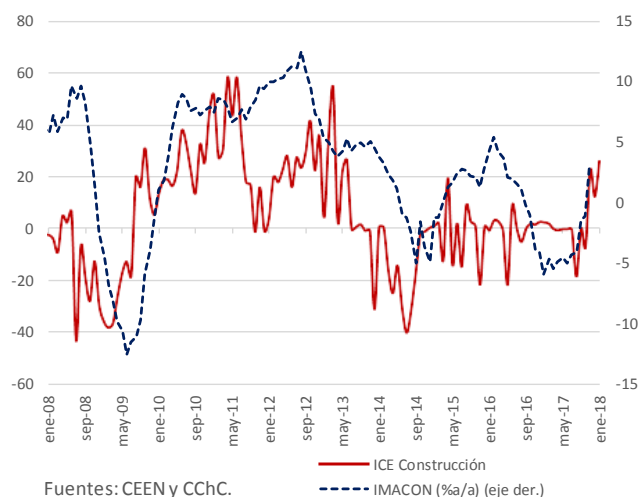
^{1/} El Índice de Confianza Empresarial (ICE) es elaborado mensualmente por el Centro de Estudios en Economía y Negocios (CEEN), de la Facultad de Economía y Negocios de la Universidad del Desarrollo, en conjunto con el Diario Financiero. El nivel está determinado según la escala de interpretación de valores ICE. El cierre estadístico de este informe fue el 29 de enero de 2018.

^{2/} Ver informe del Índice de Confianza del Emprendedor (ICE Emprendedor) de diciembre de 2017.

Cuadro 2
Índice de variables seleccionadas

	Dic.17	Ene.18	var. m/m
Demanda Nacional	-43,5	-54,2	-10,7
Inventarios	-34,2	-43,8	-9,6
Proy. Sit. Negocio	7,9	37,3	29,3
Proy. Sit. Economía	24,3	44,6	20,2
Proy. Precio Insumos	-4,5	7,2	11,7
Trabajadores	2,3	-0,1	-2,4

Fuente: CEEN UDD.

Gráfico 2
ICE Agrícola y tipo de cambio nominal
(Índice centrado en cero y pesos por dólar)**Gráfico 3**
ICE Construcción e IMACON
(Var. % anual rezagada 2 meses)**La confianza empresarial mejoró en todos los sectores, salvo el Comercio.**

El sector **Agrícola** registró el mayor aumento (40 puntos) del ICE Nacional, subiendo la confianza cuatro niveles, desde "neutral" a "muy optimista", nivel que no registraba desde septiembre del 2010 (gráfico 2). Destacó la percepción significativamente más optimista sobre la situación propia del negocio y de la economía, así como un menor pesimismo respecto de la evolución futura del precio de los insumos. También siguió mejorando su percepción respecto del número de trabajadores.

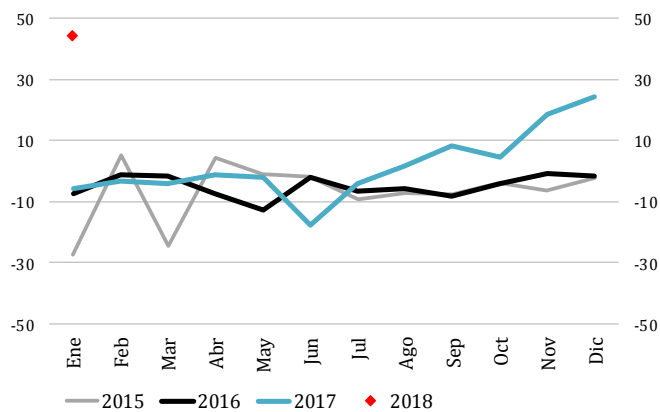
En la **Industria**, la confianza, luego de haberse mantenido nueve meses en terreno pesimista, se ubicó en nivel "neutral", destacando la mejor percepción sobre la situación de oferta y demanda internacional y sobre la producción y ventas futuras del negocio. El sector **Financiero** también mostró una mejora, subiendo la confianza desde "neutral" a "moderadamente optimista", en lo que influyó la mejor percepción sobre la situación del negocio. En la **Construcción**, la más optimista percepción sobre la situación propia del negocio y de la economía, elevó la confianza del sector, desde "levemente optimista" a "optimista" (gráfico 3). Sin embargo, las empresas se mostraron algo más pesimistas respecto de los niveles de inventarios y precios de los insumos. En la **Minería**, aunque el ICE subió ligeramente (3 puntos), no registró mayores cambios en su confianza, la que se mantuvo "levemente pesimista". El sector mejoró su percepción respecto de los niveles de inventarios, aunque se mantiene bastante negativo respecto de la situación de oferta y demanda nacional y mundial.

La confianza del sector **Comercio**, a diferencia del resto de los sectores, se deterioró, retornando al nivel "neutral" registrado en noviembre. En esta ocasión resaltó una percepción más negativa respecto de la situación de oferta y demanda nacional y de los niveles de inventarios, algo que el sector había registrado como neutral hace casi tres años.

Indicadores económicos y sectoriales recientes muestran señales más débiles de recuperación.

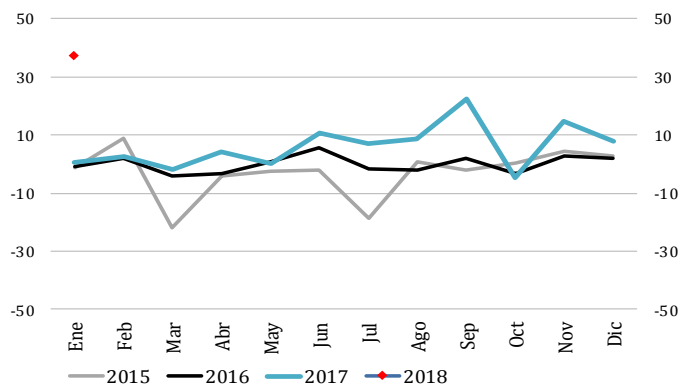
La producción industrial de diciembre registró una variación anual de 0,3% (2,3% en noviembre), destacando el incremento de 4,2% anual de la producción minera, igual a la del mes previo. En tanto, el índice manufacturero registró una caída anual de -3,4% (+1,9% en noviembre) y, el de

Gráfico 4
Percepción de la situación económica, próximos tres meses
(índice centrado en cero)



Fuente: CEEN UDD.

Gráfico 5
Percepción de la situación del negocio, próximos tres meses
(índice centrado en cero)



Fuente: CEEN UDD.

producción de Electricidad, Gas y Agua (IPEGA), se contrajo -0,7% anual (-3,5% en noviembre). En el mercado laboral, el desempleo del trimestre móvil octubre-diciembre registró un 6,4% (6,5% en el trimestre móvil previo). Por su parte, la inflación de diciembre volvió a registrar una variación mensual de 0,1%, acumulando 2,3% en 2017. El Consejo del Banco Central de Chile, en su última reunión mantuvo la Tasa de Política Monetaria en 2,5%.

Las proyecciones de la situación económica y situación del negocio registraron los mayores avances, alcanzando niveles no registrados en los últimos siete años.

Esta mejora fue generalizada en los distintos sectores económicos (gráficos 4 y 5). Sin embargo, el avance fue más significativo en el sector Agrícola, de la Construcción y Comercio. El sector Financiero fue el único que no cambió su percepción respecto de la situación económica que, de todas maneras, fue "extremadamente optimista", y se mostró más optimista respecto de la situación del negocio. La percepción sobre el precio de los insumos también mejoró (+12 puntos), aunque estuvo acotado a los sectores Agrícola y Comercio, mientras que en la Construcción fueron menos optimistas. Si bien la percepción sobre el número de trabajadores casi no varió a nivel general (-2,4 puntos), sectorialmente destacó un mayor optimismo del sector Agrícola, contrapuesto por uno menor en la Minería. Finalmente, contrastó el deterioro registrado en las proyecciones de Demanda Nacional e Inventarios, principalmente reportado por empresas grandes de los sectores Comercio y Construcción (cuadro 2).

Cristián Echeverría, Director CEEN

(+56 2) 2327-9792 | cecheverria@udd.cl

Carla Valdivia, Investigador CEEN

(+56 2) 2327-9824 | c.valdivia@udd.cl

Guillermo Acuña, Investigador CEEN

(+56 2) 2327-9824 | guacunas@udd.cl

