

INDICE DE PERCEPCIÓN DEL CONSUMIDOR



ÍNDICE DE PERCEPCIÓN DEL CONSUMIDOR¹

La confianza de los consumidores disminuyó a moderadamente pesimista.

CUADRO 1 Índice de Percepción de Consumidores Base dic-2001 = 100			
Mes	IPeCo	Índice Coyuntural	Índice Expectativas
dic-16	111,0	127,7	105,1
ene-17	111,3	129,4	104,9
feb-17	99,9	116,7	94,0
mar-17	105,0	122,9	98,7
abr-17	103,0	111,2	100,2
may-17	102,9	110,2	100,5
jun-17	128,5	151,0	120,6
jul-17	108,3	128,2	101,3
ago-17	106,9	118,8	102,8
sept-17	112,0	123,8	107,9
oct-17	109,2	113,6	107,9
nov-17	111,1	128,2	105,1
dic-17	102,8	96,2	105,5
var. m/m	-8,3	-32,0	0,4
var. a/a	-8,2	-31,5	0,3

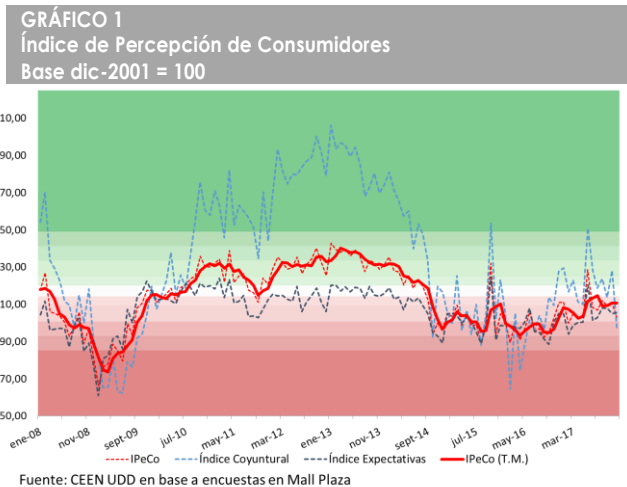
Fuente: CEEN UDD en base a encuestas en Mall Plaza

En diciembre la confianza de los consumidores disminuyó gradualmente (-8,3 puntos), pasando desde el nivel levemente pesimista al moderadamente pesimista. En los últimos doce meses ha caído -8,2 puntos.

La tendencia de mediano plazo, medida a través del promedio móvil trimestral, retrocedió gradualmente, pasando desde el nivel levemente pesimista al moderadamente pesimista.

La confianza en la actualidad (índice coyuntural) disminuyó marcadamente, pasando del nivel levemente pesimista al pesimista, mientras que la confianza en el futuro (índice de expectativas) no varió significativamente, manteniéndose en el nivel neutral.

Las visiones de estabilidad de la confianza retrocedieron en forma aguda, principalmente debido a una aguda disminución de las visiones neutrales de la actualidad, sumado a una caída marcada de las visiones neutrales del futuro.

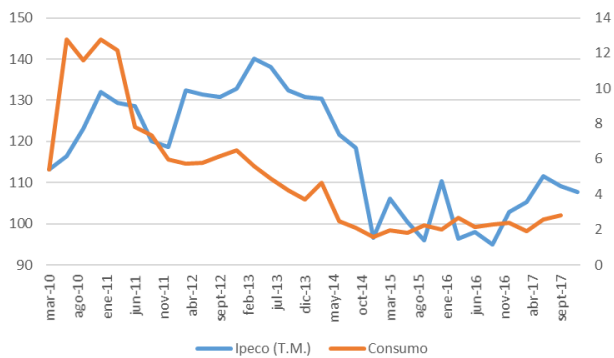


En los estratos socioeconómicos se observaron resultados principalmente negativos. En el estrato ABC1 la confianza retrocedió, pasando del nivel levemente pesimista al muy pesimista. En el C2 retrocedió de levemente pesimista a moderadamente pesimista. En el C3 aumentó, aunque se mantuvo en el nivel moderadamente pesimista. En el D disminuyó, de levemente pesimista a pesimista. Por último, en el estrato E se registró un nivel de confianza levemente optimista.

A nivel regional, los cambios en la confianza fueron mixtos. En la Región Metropolitana disminuyó de neutral a moderadamente pesimista, mientras que en la Región del Bío Bío aumentó, aunque se mantuvo en el nivel levemente optimista.

¹ El IPECO es elaborado por el Centro de Estudios en Economía y Negocios, CEEN, de la Universidad del Desarrollo, en conjunto con Mall Plaza, desde diciembre de 2001. Para ver otros informes del CEEN: <http://ceen.udd.cl>

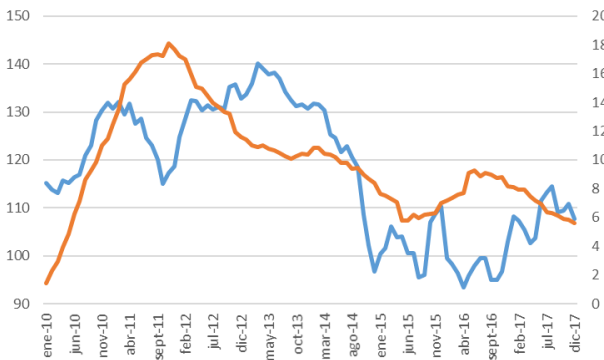
GRÁFICO 2
IpeCo y Crecimiento del consumo privado



T.M. = trimestre móvil

Fuente: CEEN UDD en base a encuestas en Mall Plaza y Banco Central

GRÁFICO 3
IpeCo y Crecimiento mensual de las colocaciones de consumo



T.M. = trimestre móvil

Fuente: CEEN UDD en base a encuestas en Mall Plaza y Banco Central

La confianza disminuyó a moderadamente pesimista

En diciembre la confianza de los consumidores disminuyó de forma gradual, pasando del nivel levemente pesimista a moderadamente pesimista.

El promedio móvil trimestral del IpeCo, que refleja tendencias a mediano plazo, retrocedió gradualmente, pasando del nivel levemente pesimista a moderadamente pesimista.

Durante el último mes las noticias económicas fueron mixtas para la confianza de los consumidores. El crecimiento del Imacec de octubre fue de 2,9% en doce meses, mientras que el IPC aumentó en un 0,1% en noviembre, acumulando una variación de 1,9% en doce meses. Por otro lado, el Índice de Actividad del Comercio (IAC) creció un 6,1% en noviembre, con lo que acumula un crecimiento de 6,0% en doce meses.

Entre los factores que determinan los ingresos de los hogares, la tasa de desempleo disminuyó a 6,5% en el trimestre terminado en noviembre, mientras que el índice real de remuneraciones de noviembre aumentó en 0,4%, acumulando un crecimiento de 3,5% en doce meses.

El consumo privado ha crecido un 2,8% entre el tercer trimestre de 2017 y de 2016 (Gráfico 2), mientras que las colocaciones de consumo aumentaron en 0,4% en noviembre, acumulando un crecimiento de 3,5% en 12 meses (Gráfico 3).

CUADRO 2
Índice de Percepción del Consumidor y otros subíndices
Base Dic2001 = 100

Mes	IPeCo	Índice Coyuntural	Índice Expectativas	Situación Económica Actual	Desempleo Actual	Situación Económica Futura	Desempleo Futuro	Ingreso Futuro
dic-16	111,0	127,7	105,1	133,1	119,9	103,2	117,8	99,0
ene-17	111,3	129,4	104,9	127,9	136,2	97,2	123,1	100,9
feb-17	99,9	116,7	94,0	97,9	159,0	90,4	103,6	91,4
mar-17	105,0	122,9	98,7	125,3	121,2	90,5	103,4	103,8
abr-17	103,0	111,2	100,2	120,8	94,2	96,6	116,0	93,7
may-17	102,9	110,2	100,5	121,5	89,5	94,6	124,3	91,2
jun-17	128,5	151,0	120,6	140,7	176,4	109,9	149,1	112,9
jul-17	108,3	128,2	101,3	132,5	122,8	93,8	102,2	108,1
ago-17	106,9	118,8	102,8	115,1	129,7	90,2	118,7	105,1
sept-17	112,0	123,8	107,9	111,5	152,7	97,7	136,1	100,1
oct-17	109,2	113,6	107,9	92,4	160,6	97,9	128,5	104,7
nov-17	111,1	128,2	105,1	107,3	175,1	97,4	120,6	102,8
dic-17	102,8	96,2	105,5	90,3	111,0	96,7	126,4	100,7
var. m/m	-8,3	-32,0	0,4	-16,9	-64,1	-0,6	5,8	-2,1
var. a/a	-8,2	-31,5	0,3	-42,7	-8,9	-6,4	8,6	1,7

Fuente: CEEN UDD en base a encuestas en Mall Plaza

GRÁFICO 4
IPeCo y percepciones



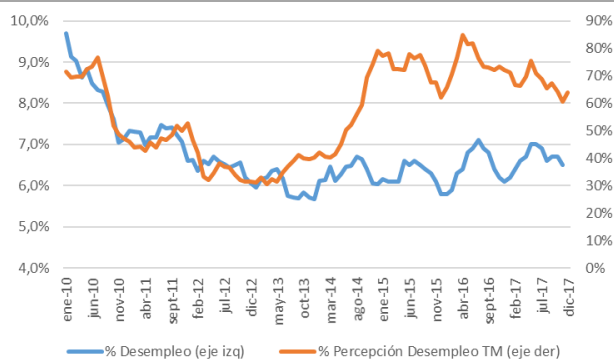
Fuente: CEEN UDD en base a encuestas en Mall Plaza

La confianza en la actualidad retrocedió marcadamente

La **confianza en la actualidad** (índice coyuntural) retrocedió marcadamente en diciembre (-32,0 puntos), pasando del nivel levemente pesimista al pesimista. Esto se explica por una marcada caída en la percepción del **desempleo actual**, que disminuyó en -64,1 puntos, pasando del nivel neutral a moderadamente pesimista, debido a una caída de las visiones neutrales y un aumento de las visiones pesimistas. Por otra parte, la percepción de la **situación económica actual** disminuyó en 16,9 puntos, pasando del nivel moderadamente pesimista al pesimista, lo que se explica por una disminución de las visiones neutrales y optimistas, y un aumento de las visiones pesimistas. En los últimos doce meses la confianza en la actualidad ha caído en -31,5 puntos, principalmente por la disminución en la percepción de la situación económica actual (Cuadros 2 y 3; Gráfico 4).

Durante diciembre aumentó el pesimismo respecto al desempleo declarado por los consumidores, mientras que la tasa de desempleo del INE disminuyó durante el trimestre terminado en noviembre (Gráfico 5).

GRÁFICO 5
Desempleo y Percepción sobre desempleo actual



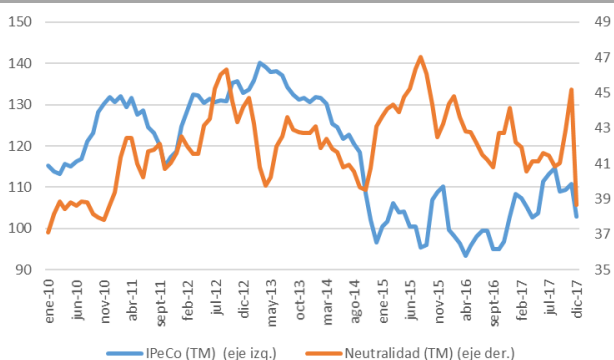
Fuente: CEEN UDD en base a encuestas en Mall Plaza

CUADRO 3
Cambio en las visiones de los consumidores

	Pesimistas	Neutrales	Optimistas
Situación Económica Actual	10,96	-13,17	2,21
Desempleo Actual	12,11	-4,57	-7,53
Situación Económica Futura	3,52	-13,22	9,70
Desempleo Futuro	-0,81	-2,46	3,27
Ingreso Futuro	2,32	-6,56	4,24

Fuente: CEEN UDD en base a encuestas en Mall Plaza

GRÁFICO 6
Neutralidad y Percepción de los Consumidores



TM = trimestre móvil

Fuente: CEEN UDD en base a encuestas en Mall Plaza

La confianza en el futuro no varió significativamente

La **confianza en el futuro** (índice de expectativas) de los consumidores no varió significativamente, manteniéndose en el nivel neutral. Asimismo, las percepciones que componen el índice variaron marginalmente.

La percepción de la **situación económica futura** disminuyó en -0,6 puntos, aunque se mantuvo en el nivel moderadamente pesimista. Esto fue resultado de una disminución de las visiones neutrales, y aumentos de las visiones pesimistas y optimistas. La percepción del **desempleo futuro** aumentó en 5,8 puntos, pasando del nivel neutral al levemente optimista, debido a una disminución de las visiones neutrales, y un aumento de las visiones optimistas. Finalmente, la percepción de los **ingresos futuros** retrocedió en -2,1 puntos, pasando del nivel neutral a levemente pesimista. Esto fue el resultado de una disminución de las visiones neutrales, y aumentos de las visiones pesimistas y optimistas (Cuadros 2 y 3; Gráfico 4).

En los últimos doce meses, la confianza en el futuro ha aumentado en 0,3 puntos, principalmente por la mejora en la percepción del desempleo futuro (Gráfico 4).

Las visiones de estabilidad de la confianza retrocedieron de forma aguda

Durante diciembre, las visiones de estabilidad en las percepciones retrocedieron de forma aguda, alcanzando un 38,7% del total de respuestas de la encuesta. Este resultado se explicó por una aguda caída de las visiones neutrales de la actualidad, sumado a una marcada disminución de las visiones neutrales del futuro. La media móvil trimestral de las visiones de estabilidad retrocedió marcadamente, alcanzando un 43,9% del total (Gráfico 5).

CUADRO 4 IPeCo por estrato socioeconómico Base dic2001 = 100					
Mes \ IPeCo	ABC1	C2	C3	D	E
nov-16	118,1	109,2	108,0	104,8	
dic-16	108,7	108,2	106,8	100,0	
ene-17	104,1	101,4	89,8	88,2	75,4
feb-17	117,2	99,8	92,6	92,9	
mar-17	114,8	104,4	83,9	83,4	
abr-17	112,9	100,6	85,3	92,1	
may-17	142,1	123,4	123,3	111,2	
jun-17	118,0	100,9	106,0	95,9	
jul-17	109,6	102,2	100,2	108,8	
ago-17	124,9	104,7	108,7	97,6	
sept-17	108,3	111,2	104,0	98,1	
oct-17	109,7	108,7	101,5	100,2	
nov-17	88,4	102,6	108,4	84,4	113,8
var. m/m	-21,3	-6,0	6,9	-15,8	
var. a/a	-29,7	-6,5	0,4	-20,4	

Fuente: CEEN UDD en base a encuestas en Mall Plaza

CUADRO 5 IPeCo por región Base dic2001 = 100		
Mes	Bío Bío	RM
nov-16	123,1	122,9
dic-16	123,1	123,0
ene-17	113,3	108,9
feb-17	111,1	121,7
mar-17	111,6	117,7
abr-17	120,5	107,5
may-17	132,1	153,7
jun-17	118,9	123,5
jul-17	115,0	122,1
ago-17	130,0	118,0
sept-17	117,2	123,8
oct-17	123,8	118,3
nov-17	125,0	108,4
var. m/m	1,2	-9,8
var. a/a	1,9	-14,5

Fuente: CEEN UDD en base a encuestas en Mall Plaza

Los estratos socioeconómicos mostraron resultados principalmente negativos

En los estratos socioeconómicos se observaron resultados principalmente negativos. En el estrato **ABC1** la confianza retrocedió, pasando del nivel levemente pesimista al muy pesimista. En el **C2** retrocedió de levemente pesimista a moderadamente pesimista. En el **C3** aumentó, aunque se mantuvo en el nivel moderadamente pesimista. En el **D** disminuyó, de levemente pesimista a pesimista. Por último, en el estrato **E** se registró un nivel de confianza levemente optimista. (cuadro 4).²

En las regiones se registraron variaciones mixtas

A nivel regional, los cambios en la confianza fueron mixtos. En la **Región Metropolitana** disminuyó de neutral a moderadamente pesimista, mientras que en la **Región del Bío Bío** aumentó, aunque se mantuvo en el nivel levemente optimista (Cuadro 5).

Cristián Echeverría V., Director CEEN
 (+562) 2327.9792 | cecheverria@udd.cl
Guillermo Acuña S., Investigador
 guacunas@udd.cl
<http://ceen.udd.cl>

² Los niveles históricos de las percepciones de los consumidores son específicos al promedio y desviación estándar de cada región y estrato socioeconómico, por lo que el nivel de neutralidad para un grupo no se puede comparar con el de otro.

