

# Indicadores Económicos de Alta Frecuencia

Fecha 19/11/22

EMPRENDIMIENTO



ACTITUD  
INNOVADORA



MENTALIDAD  
GLOBAL



VINCULACIÓN CON  
LA EMPRESA



# Indicadores Económicos de Alta Frecuencia

## ¿Qué se quiere hacer?

Seguir semanalmente aspectos de la economía que tengan interés en sí mismos (creación de empresas) o por su conexión con otras variables relevantes como empleos o crecimiento.

## ¿Cómo se hace?

Se registran de manera diaria los movimientos en variables relevantes. Por ejemplo, en el número de escrituras públicas en el registro de empresas. Y con estos datos se arman indicadores que tienen el interés de medir la actividad económica con una frecuencia temporal alta (diaria, semanal o mensual).

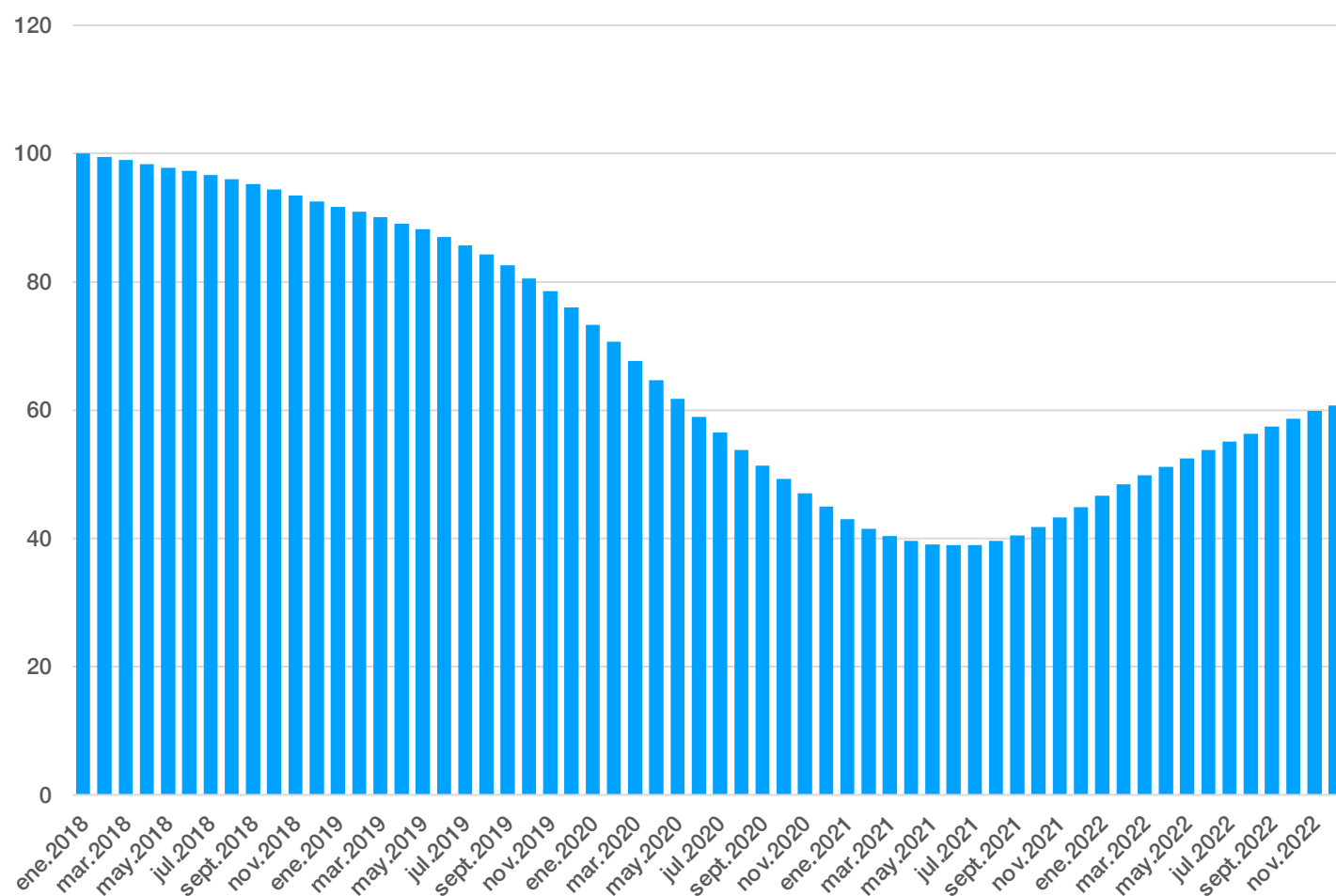


## I. Índice de búsqueda de trabajo

# Interés en la web por agencias laborales alcanza máximo del año en noviembre 2022

### Índice de búsqueda de trabajo

Índice mide el interés en Agencias de Empleo en base 100 en el año 2018 (desestacionalizado)



Fuente: CIES UDD en base a datos de Google

### ¿Qué pasó?

- **Crecimiento en la búsqueda de empleo.**

El indicador de la búsqueda de empleo ha subido durante el 2022 alcanzando su máximo en diciembre. Valor similar al alcanzado en mayo de 2020. Aún sigue bajo el valor prepandemia.

- **Interpretación.**

Es posible suponer que un aumento de este indicador significa que las personas tienen mayor interés en salir a buscar empleos. Por esto las plataformas para encontrar empleo están generando interés.

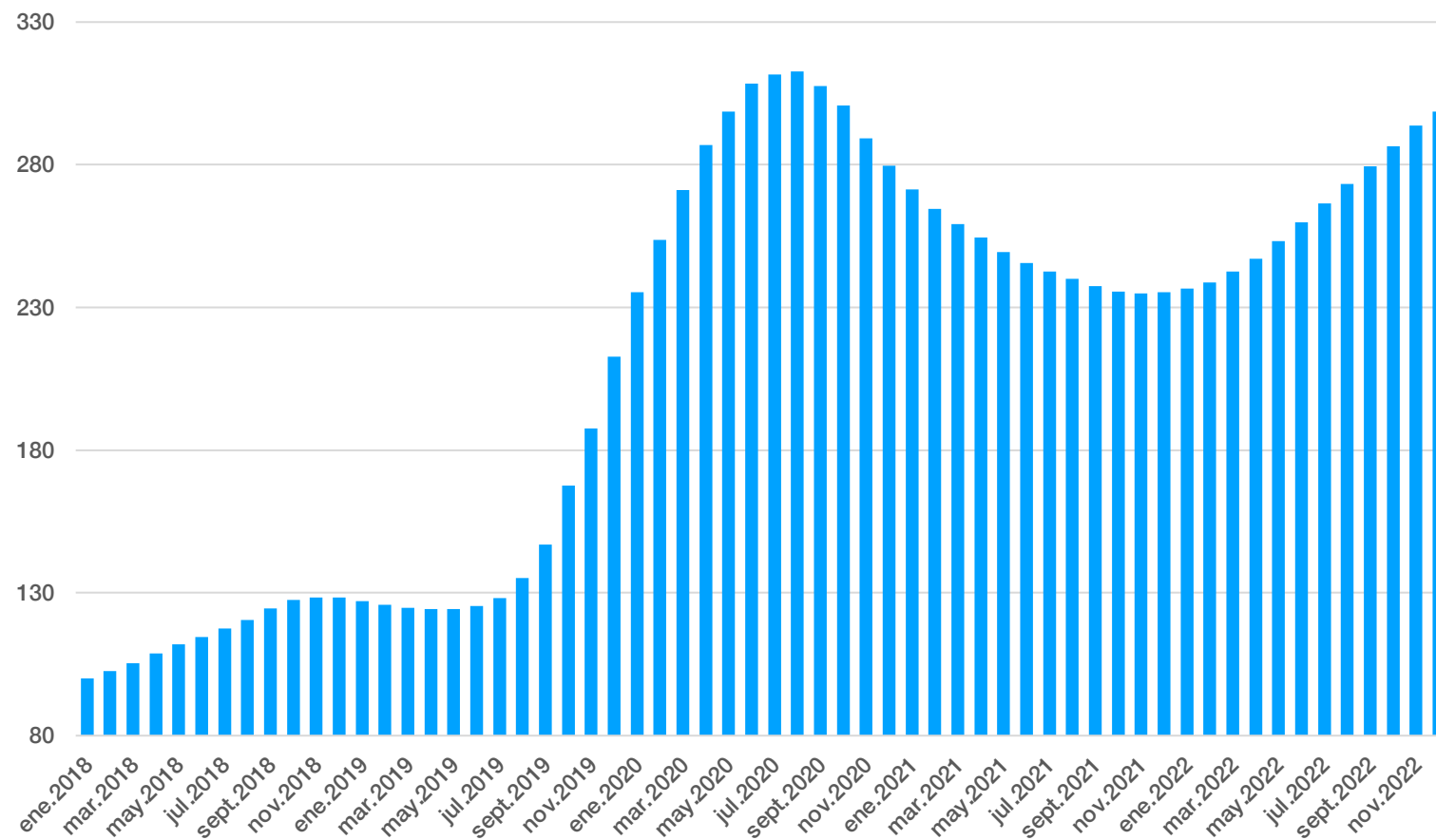


## II. Índice de prestaciones de cesantía

# Interés por prestaciones de desempleo en la web alcanza máximo en noviembre 2022

### Índice de prestaciones de cesantía

Índice mide el interés en cobros por desempleo en base 100 en el año 2018 (desestacionalizado)



Fuente: CIES UDD en base a datos de Google

### ¿Qué pasó?

- **Crecimiento en la búsqueda de empleo.**

El interés por buscar dónde y como cobrar fondos del seguro de cesantía o prestaciones asociadas al desempleo ha tenido una marcada tendencia al alza en 2022.

- **Interpretación.**

Es posible suponer que un aumento de este indicador significa un mercado laboral con mayor cantidad de despidos y rotación laboral.

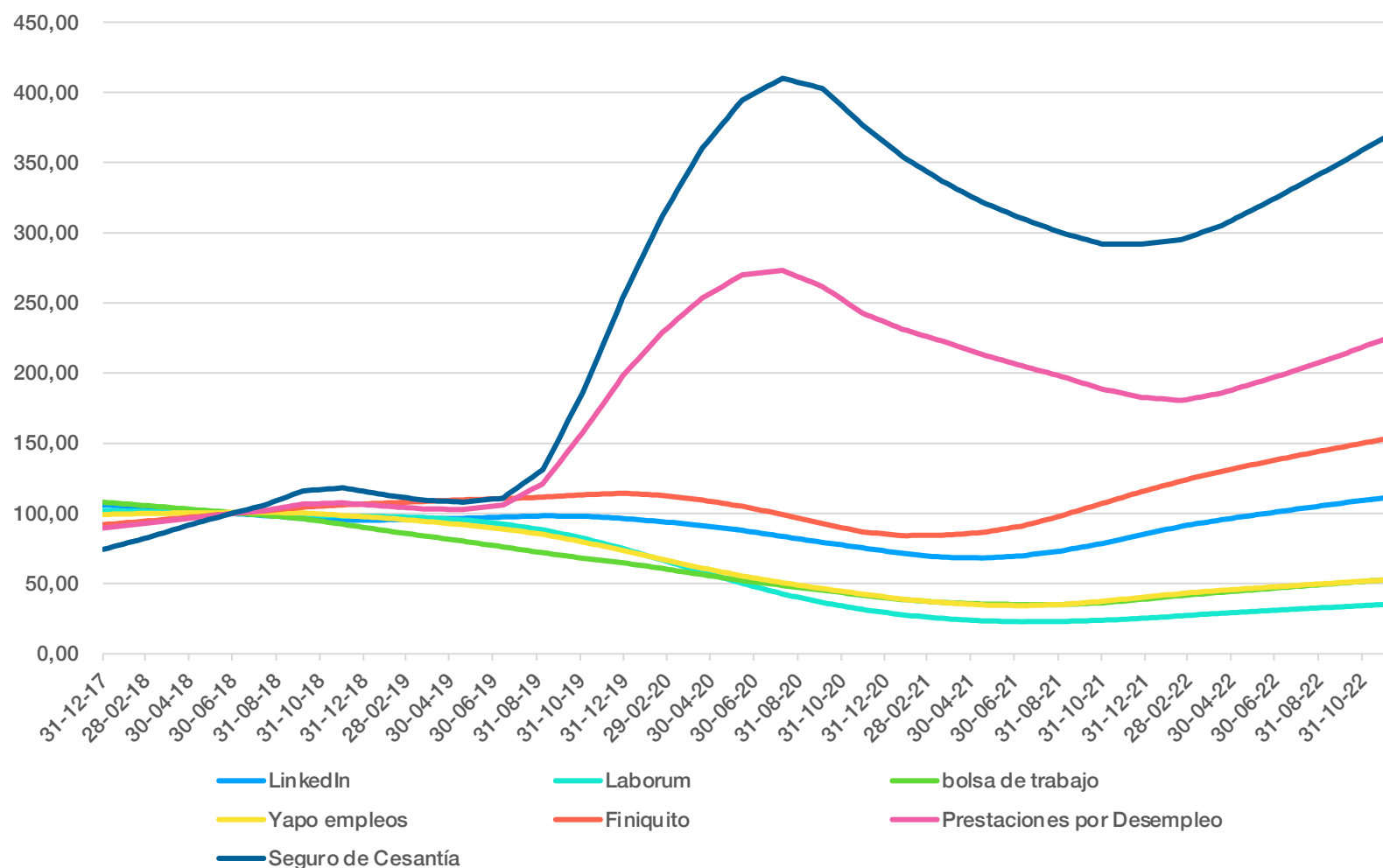


### III. Índice de búsqueda de trabajo

# Interés web por los finiquitos y prestaciones de desempleo están por sobre su nivel prepandemia.

## Búsquedas asociadas al mercado laboral

Índice mide el interés en Agencias de Empleo y cobros por desempleo en base 100 en el año 2018 (desestacionalizado)



## ¿Qué pasó?

- **Composición del índice.**  
Al descomponer el índice se observa un aumento importante de los componentes asociados a búsquedas de los Temas Finiquito, prestaciones laborales y seguro de cesantía.
- **Interpretación.**  
Es posible suponer que un aumento de este indicador significa un mercado laboral con mayor cantidad de despidos y rotación laboral.

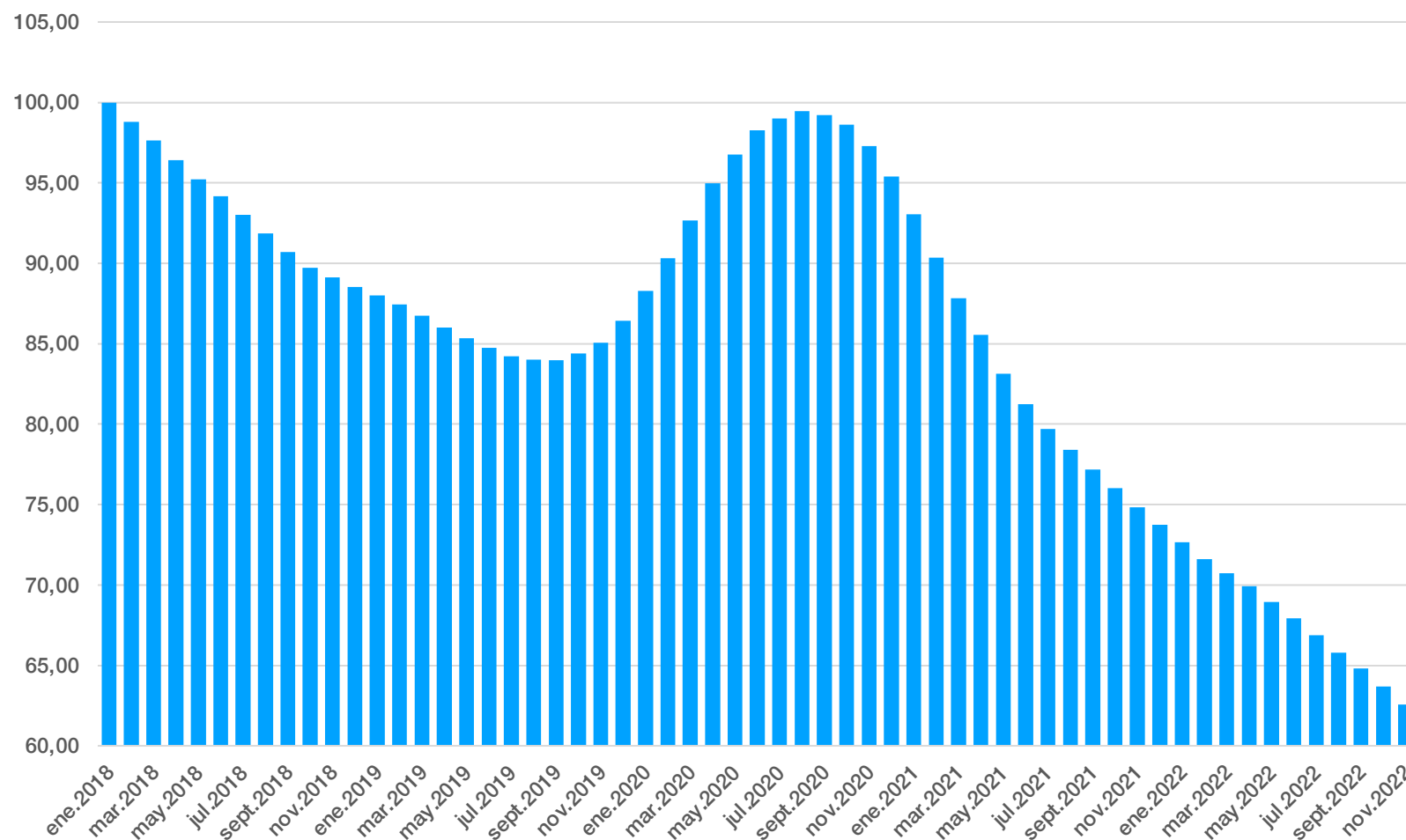
Fuente: CIES UDD en base a datos de Google

## IV. Índice de Consumo

# Marcada tendencia a la baja en el interés web por consumir durante 2022.

### Índice de interés por consumir

Índice mide el interés en tiendas de compra de ropa, alimentos y electrónica base 100 en el año 2018 (desestacionalizado)



Fuente: CIES UDD en base a datos de Google

### ¿Qué pasó?

- **Interés por consumir.**  
El indicador del interés por consumir en la web se encuentra en su mínimo valor en el año 2022, y se observa una marcada tendencia a la baja durante este año.
- **Interpretación.**  
Es posible suponer que una caída de este indicador significa una reducción en el consumo. Se nota una baja en 2022 por debajo de sus niveles prepandemia

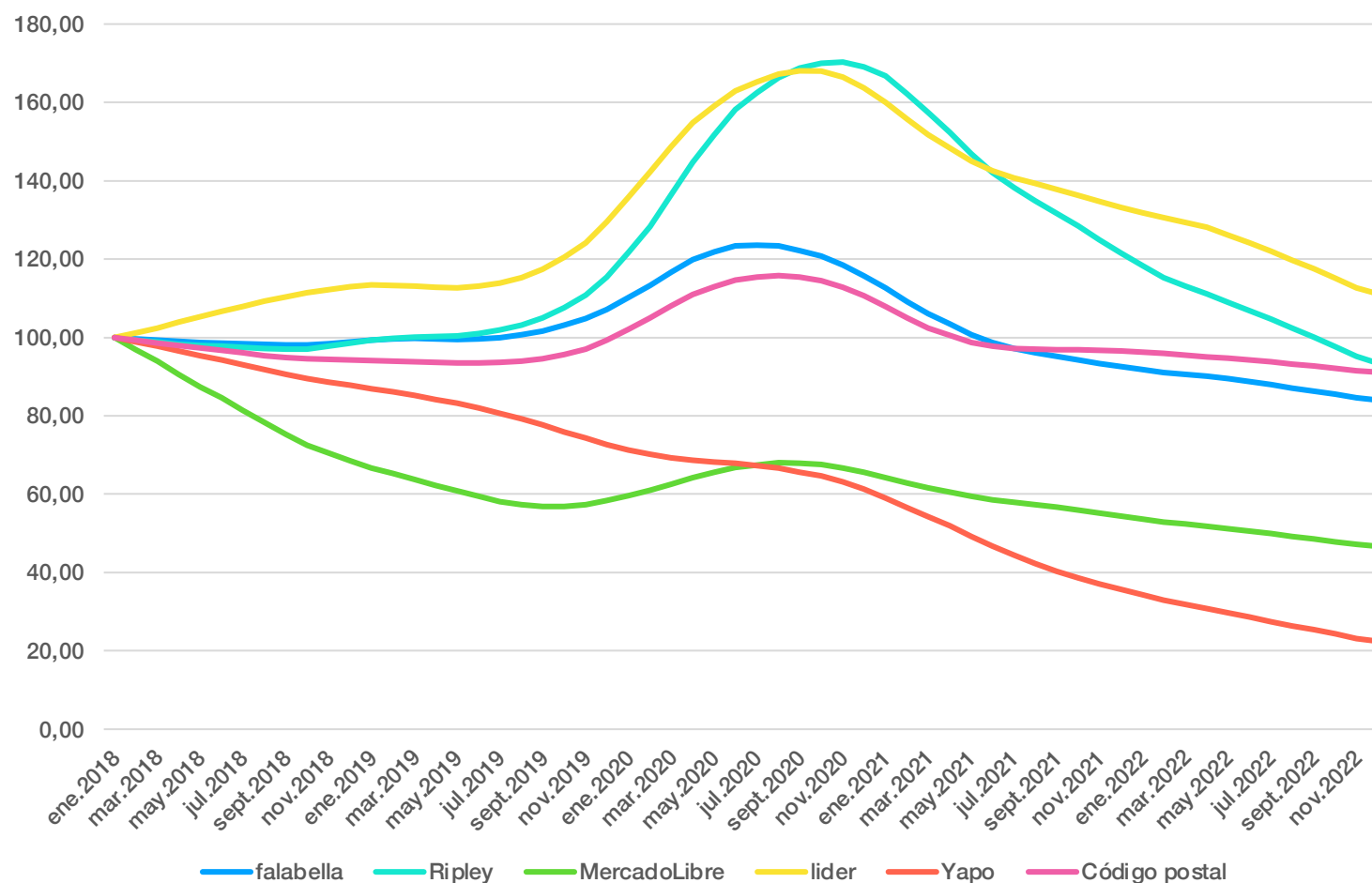


## IV. Índice de Consumo: descomposición

# Marcada tendencia a la baja en el interés web por consumir durante 2022.

### Índice de interés por consumir

Índice mide el interés en tiendas de compra de ropa, alimentos y electrónica base 100 en el año 2018 (desetacionalizados)



Fuente: CIES UDD en base a datos de Google

### ¿Qué pasó?

- **Composición del índice.**  
Al descomponer el índice se observa una caída en el interés de todas las tiendas desde la pandemia. Esta tendencia en algunas plataformas se observaba de manera previa.
- **Interpretación.**  
Es posible suponer que la caída de este indicador contiene dos efectos difíciles de separar. Uno es un cambio de hábito en postpandemia, reduciendo las compras web, y el otro es la baja en el consumo.

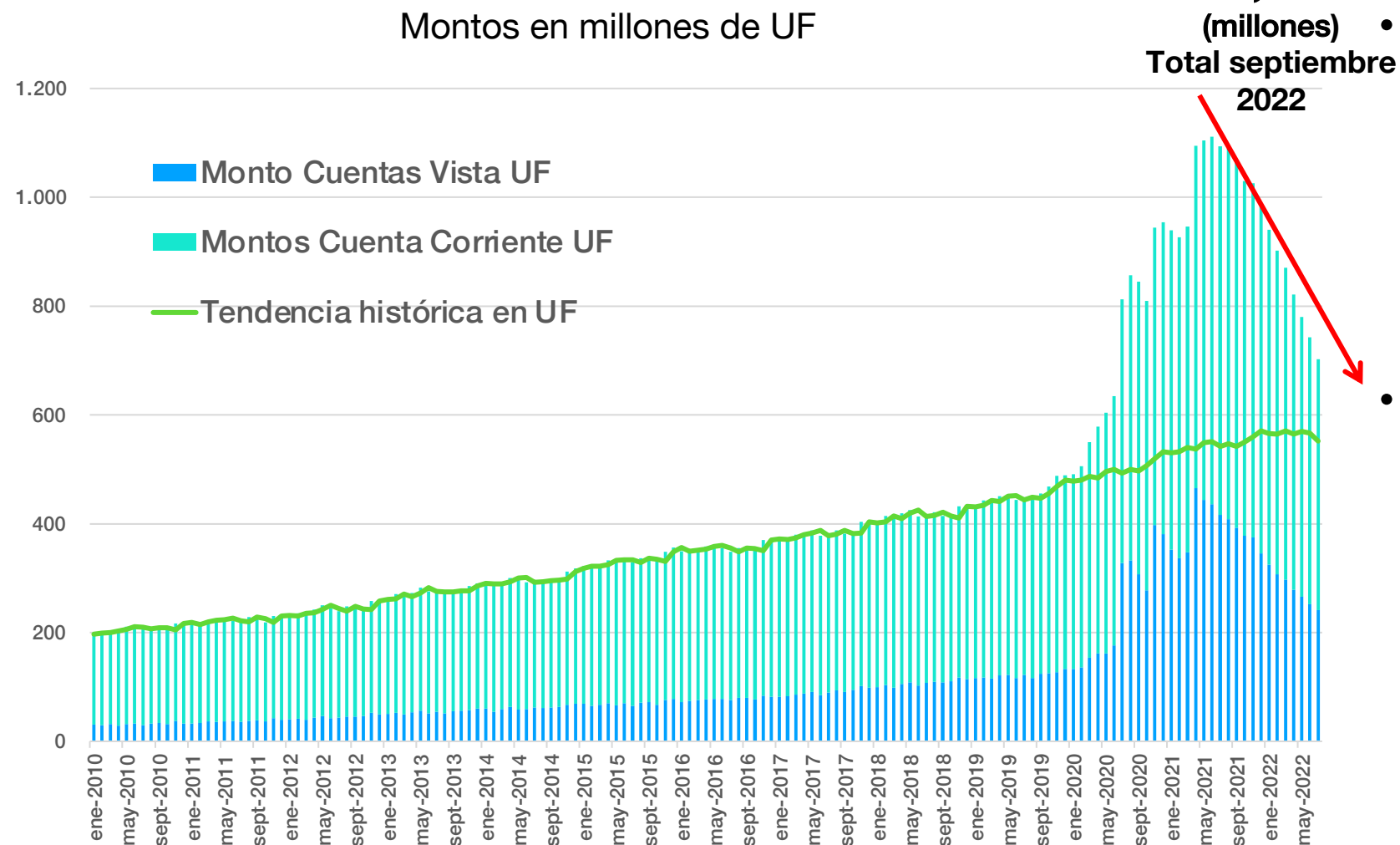


Universidad del Desarrollo  
Facultad de Economía y Negocios

## V. Saldos en cuentas corrientes

# Los saldos en cuentas corrientes siguen convergiendo a su tendencia histórica.

### Salos totales en las cuentas corrientes y vista del sistema



### ¿Qué pasó?

**Salos.** La caída en el consumo pareciera ser estable pues los saldos líquidos que se podían gastar y estaban presionando el consumo se han reducido hasta su nivel de tendencia histórica.

- **Interpretación.** Después de las inyecciones de liquidez a través de los retiros y las ayudas en pandemia los saldos de las cuentas bancarias se han reducido convergiendo a la tendencia histórica

Fuente: CIES UDD en base a datos de la CMF



Universidad del Desarrollo  
Facultad de Economía y Negocios

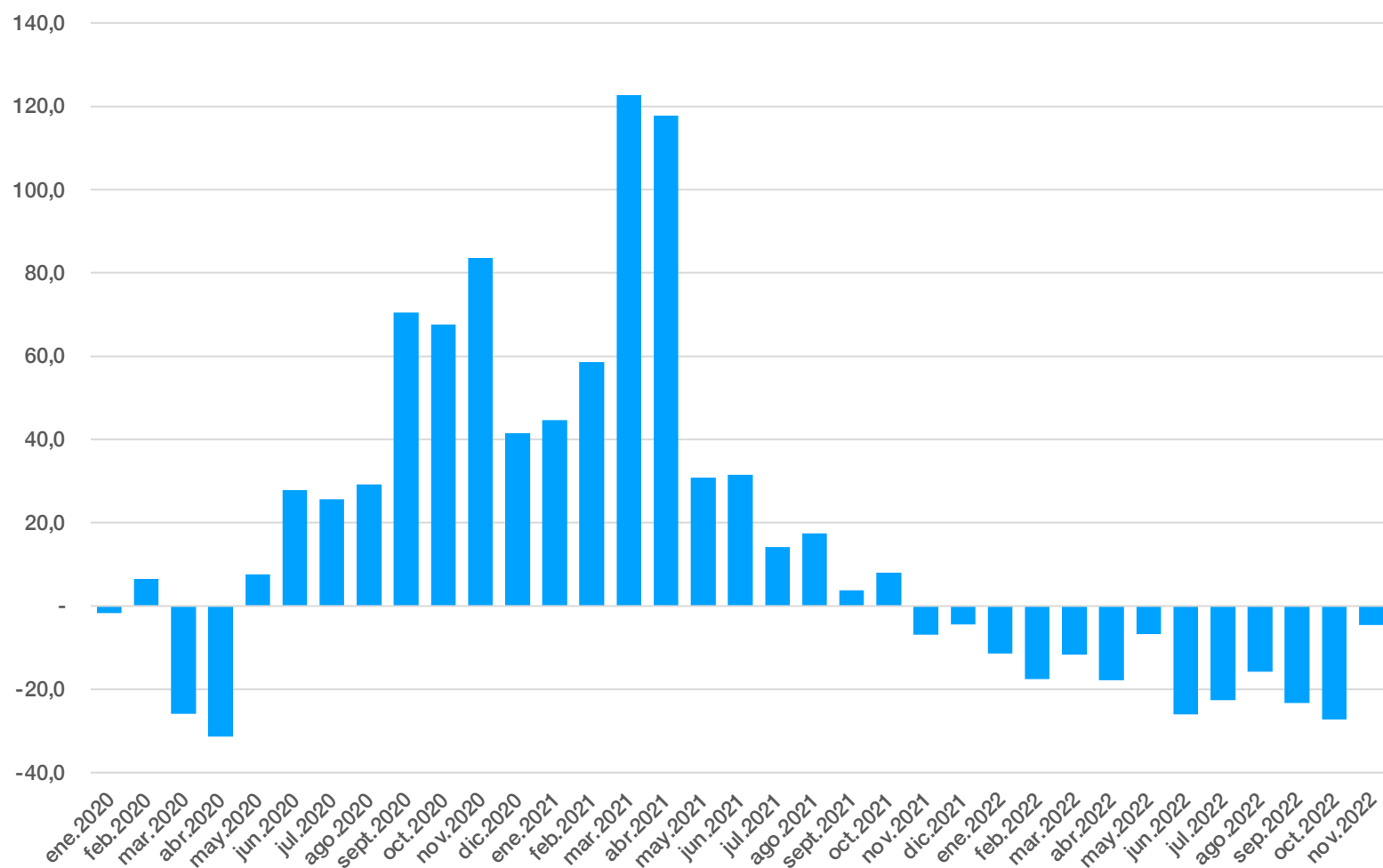


## VI. Creación de Empresas

# En noviembre el número de empresas creadas cae solo un 4,6%.

### Variación interanual en el número de empresas creadas

Variación en el número de empresas en el registro respecto al mismo mes del año anterior (%)



Fuente: CIES UDD en base a datos del Registro de Empresas

### ¿Qué pasó?

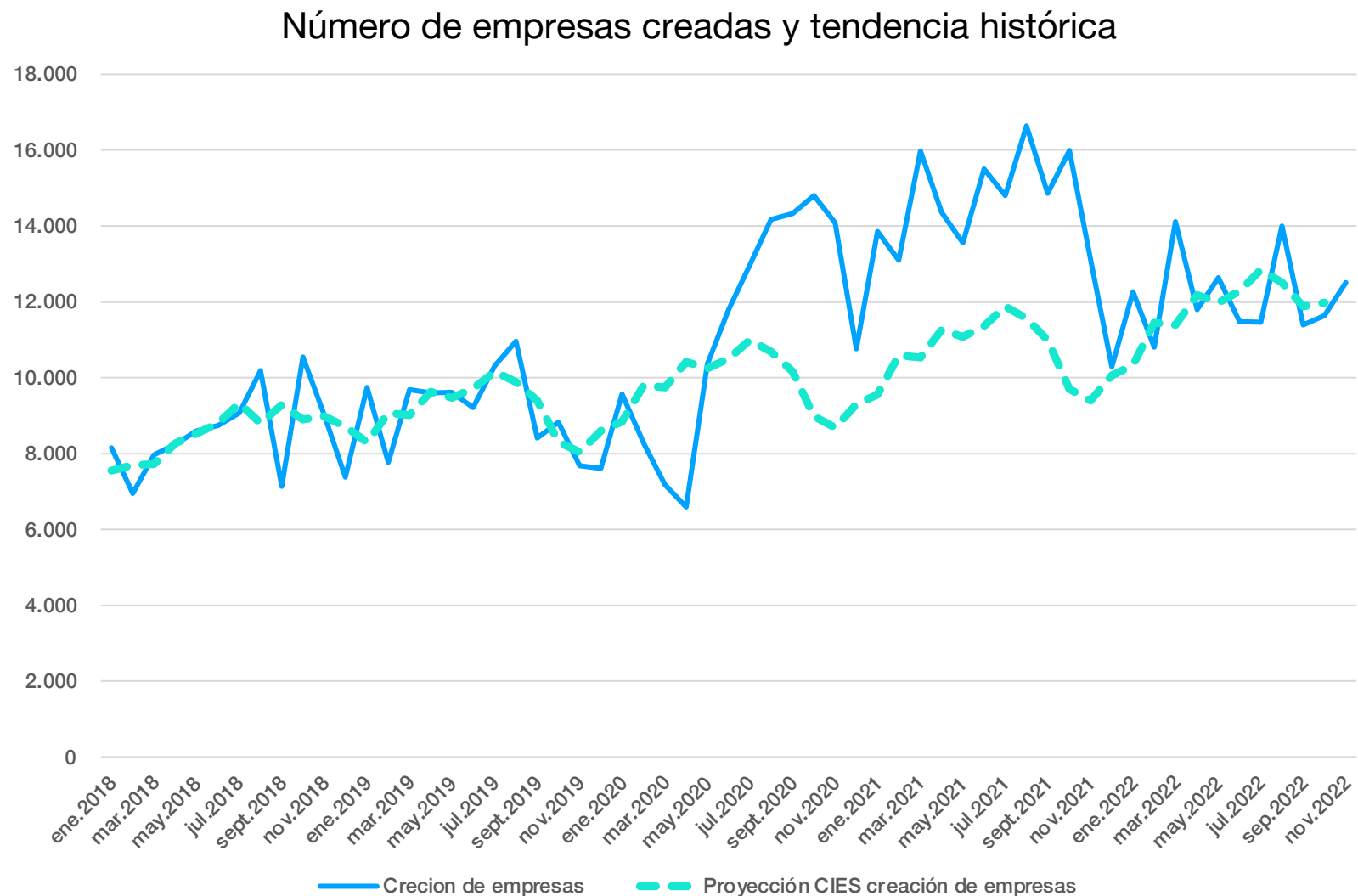
- **Creación de empresas.** El CIES estima que se crearon en octubre cerca de 12.514 empresas lo que significa una reducción del 4,6% en el número de empresas creadas respecto con igual mes del año anterior.
- **Interpretación.** La creación de empresas en los últimos meses ha tenido caídas similares a las de marzo - abril 2020. Esto puede sugerir una situación económica menos ágil en el último mes del primer semestre del año 2022.



## VI. Creación de Empresas: vuelve a su tendencia

# En 2022 la creación de empresas retoma su tendencia después acelerarse en pandemia.

### número de empresas creadas por mes y tendencia histórica



Fuente: CIES UDD en base a datos del Registro de Empresas

### ¿Qué pasó?

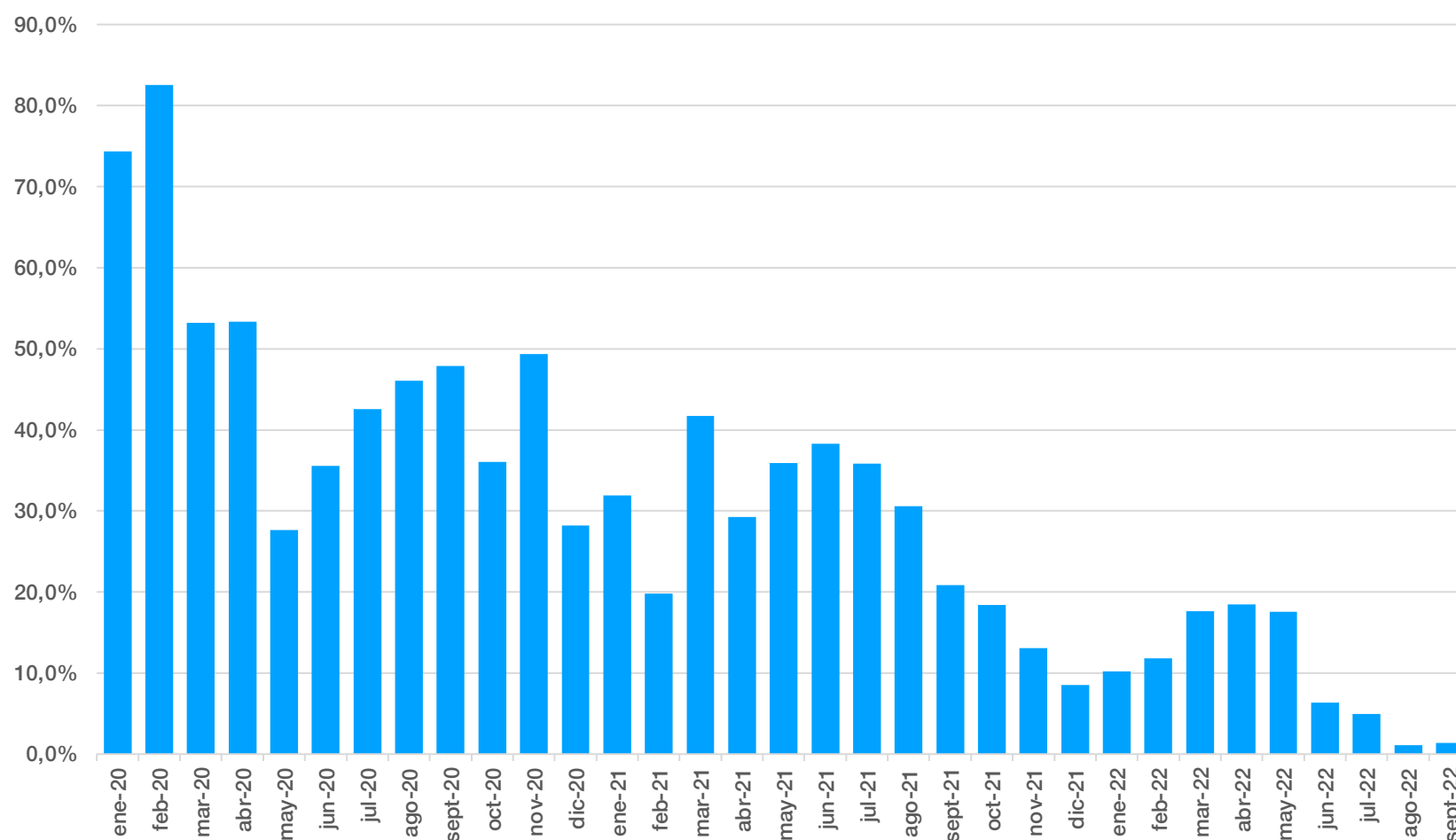
- **Creación de empresas.** El CIES estima que en 2020 hubo un periodo en que se crearon 62% más empresas que su tendencia histórica. Hoy esa brecha se acortó, y si bien en noviembre se crearon empresas 2,9% por debajo de su tendencia, el panorama general muestra una convergencia durante 2022.
- **Interpretación.** Durante la pandemia, varias cifras macroeconómicas se desviaron de su tendencia. La creación de empresas parece haber sido una de las que además de desviarse retomó la tendencia durante 2022



# Ajuste de los boletines de liquidaciones por pandemia.

## Variación interanual en el número de boletines concursales

Variación en el número de liquidaciones ingresadas al boletín concursal respecto al mismo mes del año anterior (%)



Fuente: CIES UDD en base a datos del Boletín Concursal

## ¿Qué pasó?

- **Liquidaciones.** En el año 2020 hubo un incremento en los ingresos generado por una demora en el proceso generado por las restricciones en pandemia. Lo que uno observa es que siguen creciendo los boletines pero a un menor ritmo que en 2020.
- **Interpretación.** Aún se observan más ingresos de liquidaciones que en la pre pandemia, por lo que la reducción respecto al año 2020 puede ser el reflejo de un ajuste después del “taco” en pandemia.

