

RADIOGRAFÍA AL STARTUP FEMENINO EN CHILE:

En una década, la intención de mujeres de emprender sube de un 37% a un 44%

Según GEM Mujer, si en 2009 los proyectos en etapa inicial de empresarias eran de 13%, al 2018 subieron a 21%. Esta alza se refleja también en que el 51% de los proyectos de Corfo tienen al menos una mujer en su equipo fundador. Si bien hay un aumento en las cifras, aún queda por disminuir la brecha de género. **PAZ RADOVIC**



"Existen similitudes entre la emprendedora promedio y la tecnológica, dadas por la cultura patriarcal, como sesgos, limitado acceso a financiamiento, redes, y menor autoconfianza que sus pares masculinos".

KATHERINA KUSCHEL, investigadora Universidad Tecnológica Metropolitana

Alimentos y TIC (Tecnologías de la Información y la Comunicación), según los proyectos registrados en Corfo. Educación, e-commerce, salud y biotecnología de acuerdo a los Start-Up Chile. Y retail, manufactura y transporte, en GEM Mujer. Estos son los sectores donde existen más emprendimientos liderados por mujeres, quienes de a poco han ido tomando mayor protagonismo y emparejando la cancha en el ecosistema local. Todos con un carácter innovador, estos proyectos tienen una tasa de supervivencia de un 58%, según los datos de Corfo entre 2001 y 2018, en donde de 6.000 iniciativas, 1.430 han sido lideradas por ellas.

Una realidad que va en línea con los resultados del último estudio del Global Entrepreneurship Monitor (GEM Mujer), realizado por la Universidad del Desarrollo. Este informe, que mide la actividad emprendedora en mujeres, reflejó un incremento de la población femenina de entre 18 y 64 años, la cual fue de 44% versus el 37% que había en 2009. Asimismo, en la última década se observa que el porcentaje de mujeres que lideran emprendimientos en etapas iniciales en Chile asciende a un 21,2%, mientras que en 2009 era de un 12,6%, en donde parte de las razones para emprender era la de lograr mayor independencia.

"Siempre existiendo una brecha de género, pero si comparamos hoy con la realidad de hace 10 años, hay un aumento significativo", explica el coordinador de GEM Chile, Tomás Serey.

En cuanto a la persistencia de estos proyectos, desde la UDD aseguran que también se ha visto una tendencia favorable, la que tiene que ver con el aumento gradual en el porcentaje de mujeres con negocios establecidos, es decir, de más de 42 meses en funcionamiento. Hasta la fecha, este porcentaje es de un 7,8%, a diferencia de 2009, cuando existía un 4,6% de mujeres con negocios de mayor antigüedad. Así, por cada 10 mujeres con empresas en etapa inicial, existen 3,7 con firmas ya establecidas. "El hecho que la proporción sea levemente inferior, se explica porque la cantidad de mujeres que están comenzando un negocio ha aumentado a un ritmo más rápido que aquellas con negocios más antiguos", añade Serey.

LAS EMPRENDEDORAS DE CORFO Y START-UP CHILE

Proyectos innovadores que tras el apoyo y financiamiento que brinda Corfo pueden generar ventas mayores a \$80 millones y crecimientos sobre 20% para entrar en la etapa de escalamiento. Esos son los requisitos que la entidad estatal solicita para postular a sus programas, los cuales han calzado con más de 1.400 emprendimientos liderados por mujeres. En Corfo



"La cantidad de mujeres que están comenzando un emprendimiento ha aumentado a un ritmo más rápido que las mujeres con negocios más antiguos".

TOMÁS SEREY, coordinador de GEM Chile



"Cualquier cosa que haga un desbalance en que el hombre la tenga más fácil que la mujer, va a impedir que ellas entren a emprender".

TADASHI TAKAOKA, gerente de Emprendimiento de Corfo

afirman que en las casi dos últimas décadas, la edad promedio en la que ellas comienzan a emprender bajó de 40 a 33 años, y que la distribución según el nivel educacional es prácticamente igual entre hombres y mujeres al momento de postular. Además, se ha visto un incremento en las nuevas empresas que tienen al menos una mujer en su equipo fundador, al 2018 esa tasa subió en 20 puntos porcentuales, llegando al 51% de proyectos.

"El emprendimiento femenino no solo se ha ligado a la supervivencia, sino que además ha buscado entrar más en tecnología e innovación", destaca Tadashi Takaoka, gerente de Emprendimiento de Corfo.

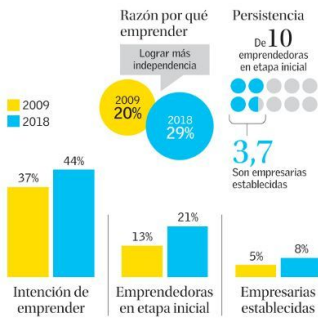
En este sentido, desde la Gerencia de Innovación del organismo público, señalan que de un total de 5.667 proyectos apoyados desde el año 2010 hasta inicios de 2019, el 27% corresponden a iniciativas lideradas por mujeres, cifra que va en

Comparación entre la emprendedora promedio y la emprendedora en tecnología

Emprendedora por subsistencia	Emprendedora en tecnología
<ul style="list-style-type: none"> Emprendedora motivada por necesidad Educación básica o técnica Ingresos y recursos bajos/medios No tienen mentores, tienen modelos de rol obsoletos Industrias tradicionales (servicios, comercio) Participación limitada en redes Autopercepción: "dueña de casa", "madre" Sociedad castiga el "fracaso emprendedor" Éxito = Ser una buena madre es prioridad Fracaso = Connotación negativa Fracaso = Implicaciones destructivas Reemprenden en algo distinto (como preparación de alimentos, venta de ropa, artesanía, entre otros) 	<ul style="list-style-type: none"> Emprendedora motivada por oportunidad Educación universitaria Ingresos y recursos medios/altos Tienen mentores, modelos de rol masculinos Industria de alta tecnología Participación en múltiples redes Autopercepción: "emprendedora", "fundadora" La cultura startup premia el "fracaso de la startup" Éxito = Ser buena en todo Tener un negocio rentable Fracaso = Proceso natural en negocios de alta tecnología Fracaso = Implicaciones constructivas Reemprenden en la misma industria, dado el grado de especialización que alcanzan

Fuente: Perfil a emprendedoras latinoamericanas en tecnología (2014) Katherine Kuschel, Ph.D. Profesora investigadora en Innovación y Emprendimiento Liderado por Mujeres, Universidad Tecnológica Metropolitana.

EL MERCURIO



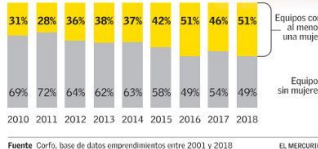
Fuente: UDD

EL MERCURIO

Emprendimientos liderados por mujeres, según sector, entre 2001 y 2018



Equipos con al menos una mujer



Fuente: Corfo, base de datos emprendimientos entre 2001 y 2018

EL MERCURIO

constante aumento desde el año 2015, según confirman. Incluso, en los programas de Innovación existe un incentivo extra, que consiste en un 10% adicional de financiamiento en caso de que los proyectos aprobados sean liderados por mujeres. "Poder darles espacios para que tengan a sus hijos y normalizar el convivir con ellos dentro del trabajo, son cosas que tenemos que ir solucionando. Emprender ya es complejo, entonces cualquier cosa que haga un desbalance en que el hombre la tenga más fácil que la mujer, va a impedir que ellas entren a emprender", dice Takaoka.

En cuanto a Start-Up Chile, de un total de 1.616 firmas aceleradas a agosto de 2017, el 35,4% fueron fundadas por emprendedoras. Mientras que en su programa The S Factory, enfocado solo a proyectos de mujeres, ya van en la décima generación, con 130 negocios hasta fines de 2017.

MUJERES EN TECNOLOGÍA

Según una investigación a nivel latinoamericano realizada por Katherine Kuschel, profesora investigadora en Innovación y Emprendimiento Liderado por Mujeres de la Universidad Tecnológica Metropolitana, el perfil de las emprendedoras tecnológicas es muy distinto a la media chilena que lo hace por subsistencia. La académica comenzó a estudiarlas en 2004 y a la fecha explica que se pueden derribar muchos mitos. Uno de ellos es que ellas en el rol de CEO sí existen, aunque son menos del 10% en las aceleradoras de la región. Sin embargo, su participación en startups en Chile ha crecido considerablemente luego de la implementación del programa The S Factory en 2015.

Su estudio refleja también que las emprendedoras tienen una formación académica generalmente en ciencias sociales y no en las llamadas carreras STEM (Science, Technology, Engineering & Mathematics), en donde solo un 20% tiene estudios en esa materia.

Tras una comparación que la investigadora realizó entre la emprendedora promedio y la tecnológica, asegura que si bien hay diferencias a nivel individual, tienen ciertas cosas en común. "Existen similitudes principalmente dadas por la cultura patriarcal, como sesgos y, por ende, limitado acceso a financiamiento, redes, y menor autoconfianza que sus pares masculinos. Históricamente, las mujeres han socializado menos con campos STEM, lo que afecta su potencial de crecimiento y capacidad innovadora", sostiene Katherine Kuschel.

Por otro lado, su estudio arroja que ellas no tienen del mundo corporativo. La gran mayoría emprende joven, luego de haber terminado su carrera y muchas aplazan la maternidad hasta llegar a una etapa de crecimiento en la que levantan capital y pueden contratar empleados.

FUNDACIÓN PROMOCIÓN Y DESARROLLO DE LA MUJER, PRESIDIDA POR CECILIA MOREL:

Facebook y Prodemu se unen para capacitar a mujeres emprendedoras en redes sociales y marketing digital

"Ella Hace Historia". Ese es el nombre del programa mundial que lanzará Facebook en Chile junto a la Fundación para la Promoción y Desarrollo de la Mujer (Prodemu) —que trabaja con 60 mil mujeres del país en situación de vulnerabilidad multidimensional—, con el objetivo de empoderarlas en el manejo de las tecnologías de la información y las comunicaciones, para incrementar sus negocios e incorporarlas de lleno en el mercado laboral. La iniciativa permitirá la capacitación de 3.000 mujeres de la fundación en herramientas digitales como Facebook Market e Instagram, para que puedan acceder a diferentes maneras que les permitan hacer crecer sus negocios.

"Las mujeres Prodemu ganan me-

nos del ingreso mínimo, en un 42% son jefas de hogar, un 40% no ha terminado la educación media y en un 14% son mujeres adultas mayores. Prodemu busca que con esta herramienta de capacitación la mujer aumente sus oportunidades, ingresos y redes", dice Paola Diez, directora nacional de la fundación.

El siguiente paso es replicar este modelo para 230 mujeres en cada una

de las regiones del país, para que al finalizar la formación en noviembre de este año más de 3.400 emprendedoras den a conocer sus negocios y gestionen ventas con estos instrumentos. Así, la idea es aumentar al menos en un 50% la participación en redes sociales, de manera que logren visualizar un aumento en los ingresos promedio de sus hogares y poder replicarlo en 2020.

"Nuestro país tiene una cifra muy baja en comparación con cifras de otros países, donde el 49,5% de las mujeres chilenas trabaja remuneradamente. Queremos mujeres más líderes, más autoválidas, más conectadas, más independientes y más emprendedoras. Es decir, autónomas integradoras", agrega Diez.



Carlos Contreras y Gert Findel son socios de AIM.

Endeavor suma a dos emprendedores chilenos

A 158 subió el número de emprendedores chilenos miembros de la red global Endeavor. En el último panel de selección internacional realizado este mes en Quito fueron incorporados Carlos Contreras y Gert Findel, socios de AIM, firma que mediante un software optimiza la eficiencia operacional de grandes retailers y centros comerciales a partir del manejo de información en línea. Ahora, Contreras y Findel podrán acceder a una red de apoyo presente en más de 30 países. Actualmente, AIM está presente en Chile, además de México, Perú y Colombia, y los planes son explorar nuevos mercados dentro y fuera de Latinoamérica. "Ser parte de Endeavor nos va a permitir aprovechar las oportunidades que tenemos por delante", dice Contreras.